

ABL생명

GA 상품가이드

2025년 2월

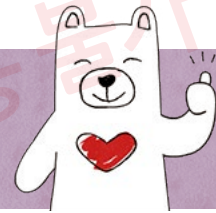


ABL생명 2월 마케팅 issue

1 업계 합산 없이 질병수술보장 최대 310만원

1. 질병수술보장 생명보험 업계 합산 한도 없음
2. 간편심사형 & 일반심사형 최대 가입 한도동일
3. 80세도 최대 310만원 가입 가능

2 입원 및 수술 이력이 있어도 가입가능한 건강보험



1. 입원 및 수술 이력있어도 3.0.5심사로 2가지 질문만 통과하면 가입 가능
2. 무사고 계약전환 기능으로 무사고 시 저렴한 보험료로 인하 가능
3. 무사고 기준 : ① 무사고 기간 내 입원 및 수술(제왕절개 포함)이 없을 경우
② 무사고 기간 내 특정질병 진단이 없을 경우

※ 특정질병 : 최초 보험계약 시 "계약 전 알릴의무 사항"에서 진단, 입원 또는 수술 여부를 질문한 질병

3 뇌혈관 & 심장 질환이 있어도 가입 가능한 간편종신보험



1. 뇌혈관 & 심장질환이 있어도 3가지 질문만 통과 하면 가입 가능.
2. ABL 간편심사형 종신보험 5년 이내 고지 항목은 **안만** 고지 함.

신상품 상속종신 2월 12일 출시예정



※ 본 교육자료는 보험약관의 전체내용을 요약한 것이므로, 보다 상세한 내용은 보험계약 체결 전에 반드시 보험약관 및 상품설명서를 확인하시기 바랍니다.
※ 본 자료는 판매인교육용으로, 상품안내자료로 직·간접적인 사용(개인블로그 등 SNS게시 포함) 불가하며, 사용시 이로 인해 발생하는 모든 책임은 유출자에게 있습니다.

[2025.01.06 GA기획부 제작 / ABL_GA_2025_02호(2025.02.01~2025.02.28)]



(무)ABL건강N더보장종합보험(해약환급금 미지급형)2501

비갱신형임에도 저렴한 보험료!

질병수술비 최대 310만원

최대
80세까지
가입가능!

보험료 예시

기준 : 남자 40세, 20년납, 종신만기, 일반심사형, 건강등급 미적용, 단위 : 원

상품명	보험가입금액	보장금액	보험료
주계약(해약환급금 미지급형)	100만원	100만원	1,710
(무)질병수술보장특약(해약환급금 미지급형)	600만원	60만원	12,900
(무)종합병원질병수술보장특약(해약환급금 미지급형)	1,000만원	100만원	7,900
(무)상급종합병원질병수술보장특약(해약환급금 미지급형)	1,500만원	150만원	5,400
계		310만원	27,910

종합병원에서 질병 수술 시

160만원 보장!**22,510원**

기준(보장금액) : (무)질병수술보장특약(해약환급금 미지급형) 60만원,
(무)종합병원질병수술보장특약(해약환급금 미지급형) 100만원 가입 시,
주계약 100만원 가입 시

상급종합병원에서 질병 수술 시

310만원 보장!**27,910원**

기준(보장금액) : (무)질병수술보장특약(해약환급금 미지급형) 60만원,
(무)종합병원질병수술보장특약(해약환급금 미지급형) 100만원,
(무)상급종합병원질병수술보장특약(해약환급금 미지급형) 150만원 가입 시,
주계약 100만원 가입 시

※ 계약일부터 1년 미만에 지급사유가 발생하였을 경우에는 상급금액의 50%를 지급합니다.

※ 질병수술보장특약, 종합병원질병수술보장특약, 상급종합병원질병수술보장특약은 동일한 질병당 1회에 한하여 보장합니다.

(무)ABL건강N더보장종합보험(갱신형)2501

갱신형은 1만원대 보험료 !

질병수술비 최대 310만원

**최대
80세까지
가입가능!**

보험료 예시

기준 : 남자 40세, 전기납, 20년만기, 일반심사형, 건강등급 미적용, 단위 : 원

상품명	보험가입금액	보장금액	보험료
주계약(갱신형)	100만원	100만원	30
(무)질병수술보장특약(갱신형)	600만원	60만원	7,500
(무)종합병원질병수술보장특약(갱신형)	1,000만원	100만원	4,500
(무)상급종합병원질병수술보장특약(갱신형)	1,500만원	150만원	3,000
계		310만원	15,030

종합병원에서 질병 수술 시

160만원 보장 !**12,030원**

기준(보장금액) : (무)질병수술보장특약 II (갱신형) 60만원,
(무)종합병원질병수술보장특약 II (갱신형) 100만원 가입 시,
주계약 100만원 가입 시

상급종합병원에서 질병 수술 시

310만원 보장 !**15,030원**

기준(보장금액) : (무)질병수술보장특약 II (갱신형) 60만원,
(무)종합병원질병수술보장특약 II (갱신형) 100만원,
(무)상급종합병원질병수술보장특약 II (갱신형) 150만원 가입 시,
주계약 100만원 가입 시

※ 계약일부터 1년 미만에 지급사유가 발생하였을 경우에는 상지금액의 50%를 지급합니다.

※ 질병수술보장특약, 종합병원질병수술보장특약, 상급종합병원질병수술보장특약은 동일한 질병당 1회에 한하여 보장합니다.

※ 상기 주계약 및 특약은 갱신형으로, 계약 갱신 시에는 보험나이 증가, 적용기준율 변경에 따라 보험료가 인상될 수 있습니다.

무사고 시 계약 전환으로 보험료 절감이 가능한

3 N 5 간편심사형 건강보험

입원 및 수술 이력이 있을 경우 3.0.5 간편심사형 가입

- ☑ 최근 1년 이내 입원 및 수술 이력이 있어도 2가지 질문만 통과하면 가입 가능
- ☑ 가입 후 무사고 시 무사고 계약 전환 기능으로 보험료 절감 가능

(무)ABL건강N더보장종합보험(해약환급금 미지급형/갱신형)2501

3개월 이내

질병확정진단, 질병 의심 소견,
입원, 수술, 추가검사
필요소견이 없고

N년 이내

질병이나 사고로 입원,
수술(제왕절개 포함) 이력이 없고
N=0,1,2,3,4,5

5년 이내

7대 질병으로 인한 진단받거나
입원 및 수술한 이력이 없다면

※ 7대질병 : 암, 협심증, 심근경색, 뇌졸중증, 간경화증, 심장판막증, 투석중인 만성신장질환
※ 암에는 악성신생물, 백혈병 및 기타 혈액종양이 포함됩니다.

판매 포인트 : 무사고 계약 전환 ▶ 보험료 절감

전환조건(모두 충족시)

- ① 전환 신청 시 연체된 보험료가 없는 유효한 계약
- ② 피보험자의 무사고 기간이 변경되어 위험이 감소된 계약
- ③ 해당 계약의 기초서류에서 정하는 '간편심사형(355)'유형이 아닌 계약

※ 간편심사형 상품은 일반심사형 상품에 가입하기 어려운 유병자 및 고연령자 등을 대상으로 하므로 일반심사형에 비해 보험료가 비쌉니다.
※ 일반심사형 상품에 가입이 가능하신 고객님의 본 상품 일반심사형 상품에 가입하셔야 불이익이 발생하지 않습니다.

(무)ABL건강N더보장종합보험(해약환급금 미지급형)2501

수술플랜 - 보험료 수준 (비갱신형)



"남자 40세"

[주계약 기준 : **남자40세**, 주계약(해약환급금 미지급형), 종신만기, 20년납]
[특약기준:종신만기, 20년납, 12대 기관 양성 신생물 : 10년만기/10년납/갱신형] 건강등급 미적용, 단위 : 원

상품명	가입금액	간편심사형						일반 심사형
	(만원)	305	315	325	335	345	355	
주계약(해약환급금 미지급형)	100	2,230	2,060	1,970	1,900	1,860	1,830	1,710
(무)질병수술보장특약(해약환급금 미지급형)	600	25,740	23,400	21,900	20,340	19,440	18,360	12,900
(무)종합병원질병수술보장특약(해약환급금 미지급형)	1,000	15,500	14,100	13,200	12,300	11,800	11,200	7,900
(무)상급종합병원질병수술보장특약(해약환급금 미지급형)	1,500	10,500	9,600	9,000	8,400	7,950	7,650	5,400
(무)12대기관양성신생물 (3대기관포함)수술보장특약 II (갱신형)	2,000	1,040	900	820	760	700	660	440
(무)재해수술보장특약(해약환급금 미지급형)	100	618	502	470	446	418	388	308
계		55,628	50,562	47,360	44,146	42,168	40,088	28,658

"여자 40세"

[주계약 기준 : **여자40세**, 주계약(해약환급금 미지급형), 종신만기, 20년납]
[특약기준:종신만기, 20년납, 12대 기관 양성 신생물 : 10년만기/10년납/갱신형] 건강등급 미적용, 단위 : 원

상품명	가입금액	간편심사형						일반 심사형
	(만원)	305	315	325	335	345	355	
주계약(해약환급금 미지급형)	100	1,760	1,680	1,630	1,580	1,550	1,520	1,440
(무)질병수술보장특약(해약환급금 미지급형)	600	31,860	27,420	25,200	23,880	23,100	21,060	14,640
(무)종합병원질병수술보장특약(해약환급금 미지급형)	1,000	17,900	15,400	14,100	13,400	13,000	11,800	8,200
(무)상급종합병원질병수술보장특약(해약환급금 미지급형)	1,500	12,750	10,950	10,050	9,450	9,150	8,400	5,850
(무)12대기관양성신생물 (3대기관포함)수술보장특약 II (갱신형)	2,000	1,180	960	860	820	780	740	500
(무)재해수술보장특약(해약환급금 미지급형)	100	534	469	442	415	395	364	290
계		65,984	56,879	52,282	49,545	47,975	43,884	30,920

- ※ 간편심사형 상품은 일반심사형 상품에 가입하기 어려운 유병자 및 고연령자 등을 대상으로 하므로 일반심사형에 비해 보험료가 비쌉니다.
 ※ 일반심사형 상품에 가입이 가능하신 고객님의 본 상품 일반심사형 상품에 가입하셔야 불이익이 발생하지 않습니다.
 ※ 계약 갱신 시에는 보험나이 증가, 적용기초율 변경에 따라 보험료가 인상될 수 있습니다.

(무)ABL건강N더보장종합보험(갱신형)2501

수술플랜 - 보험료 수준 (갱신형)



"남자 40세"

[주계약 기준 : **남자40세**, 주계약(갱신형), 20년만기, 전기납]
[특약기준:20년만기, 전기납, 12대 기관 양성 신생물 : 10년만기/10년납/갱신형] 건강등급 미적용, 단위 : 원

상품명	가입금액	간편심사형						일반 심사형
	(만원)	305	315	325	335	345	355	
주계약(갱신형)	100	35	34	33	32	31	30	30
(무)질병수술보장특약Ⅱ (갱신형)	600	15,840	13,920	12,840	11,940	11,340	10,800	7,500
(무)종합병원질병수술보장특약Ⅱ (갱신형)	1,000	9,300	8,200	7,600	7,100	6,800	6,400	4,500
(무)상급종합병원질병수술보장특약Ⅱ (갱신형)	1,500	6,000	5,400	4,950	4,650	4,350	4,200	3,000
(무)12대기관양성신생물(3대기관포함) 수술보장특약Ⅱ (갱신형)	2,000	1,040	900	820	760	700	660	440
(무)재해수술보장특약Ⅱ (갱신형)	100	456	356	330	311	291	274	218
계		32,671	28,810	26,573	24,793	23,512	22,364	15,688

"여자 40세"

[주계약 기준 : **여자40세**, 주계약(갱신형), 20년만기, 전기납]
[특약기준:20년만기, 전기납, 12대 기관 양성 신생물 : 10년만기/10년납/갱신형] 건강등급 미적용, 단위 : 원

상품명	가입금액	간편심사형						일반 심사형
	(만원)	305	315	325	335	345	355	
주계약(갱신형)	100	17	16	14	13	12	11	11
(무)질병수술보장특약Ⅱ (갱신형)	600	18,900	15,840	14,460	13,560	12,960	12,180	8,580
(무)종합병원질병수술보장특약Ⅱ (갱신형)	1,000	10,800	9,100	8,300	7,800	7,500	7,100	5,000
(무)상급종합병원질병수술보장특약Ⅱ (갱신형)	1,500	7,650	6,450	5,850	5,550	5,250	4,950	3,450
(무)12대기관양성신생물(3대기관포함) 수술보장특약Ⅱ (갱신형)	2,000	1,180	960	860	820	780	740	500
(무)재해수술보장특약Ⅱ (갱신형)	100	299	248	226	211	199	186	150
계		38,846	32,614	29,710	27,954	26,701	25,167	17,691

※ 간편심사형 상품은 일반심사형 상품에 가입하기 어려운 유병자 및 고연령자 등을 대상으로 하므로 일반심사형에 비해 보험료가 비쌉니다.

※ 일반심사형 상품에 가입이 가능하신 고객님의 본 상품 일반심사형 상품에 가입하셔야 불이익이 발생하지 않습니다.

※ 상기 주계약 및 특약은 갱신형으로, 계약 갱신 시에는 보험나이 증가, 적용기초율 변경에 따라 보험료가 인상될 수 있습니다.

※ 본 교육자료는 보험약관의 전체내용을 요약한 것이므로, 보다 상세한 내용은 보험계약 체결 전에 반드시 보험약관 및 상품설명서를 확인하시기 바랍니다.

※ 본 자료는 판매인교육용으로, 상품안내자료로 직·간접적인 사용(개인블로그 등 SNS게시 포함) 불가하며, 사용시 이로 인해 발생하는 모든 책임은 유출자에게 있습니다.

[2025.01.06 GA기획부 제작 / ABL_GA_2025_02호(2025.02.01~2025.02.28)]

(무)ABL건강N더보장종합보험(해약환급금 미지급형)2501

GA 우수 판매사례 설계예시



수술보장플랜 판매우수사례 1번 (실속 수술플랜 1~3만원대)

종합병원 180만원/병원80만원

12대기관양성신생물수술+질병수술+종합병원질병수술 (종신만기,20년납)

기준: 30세, 종신만기 20년납, 일반심사형, 해약환급금 미지급형, 주계약 1백만원, (무)12대기관양성신생물(3대기관포립포함)수술보장특약Ⅱ (갱신형)_10년만기_10년납
(무)질병수술보장특약(해약환급금 미지급형), (무)종합병원질병수술보장특약(해약환급금 미지급형), 건강등급 미적용, 가입 시, 단위: 원

구분	가입금액 (만원)	보장금액	보험료	
			남자	여자
주계약(해약환급금 미지급형)	100	100만원	1,320	1,130
(무)12대기관양성신생물(3대기관포립포함)수술보장특약Ⅱ (갱신형)_10년만기_10년납	2,000	20만원	200	280
(무)질병수술보장특약(해약환급금 미지급형)	600	60만원	10,920	12,480
(무)종합병원질병수술보장특약(해약환급금 미지급형)	1,000	100만원	6,500	6,800
합계보험료			18,940	20,690
구분	30세	40세	50세	60세
남자	18,940	22,950	27,080	30,270
여자	20,690	24,780	27,630	28,840

수술보장플랜 판매우수사례 2번 (실속 수술플랜 1~3만원대)

종합병원 180만원/병원80만원

12대기관양성신생물수술+질병수술+종합병원질병수술 (90세만기,30년납)

기준: 30세, 90세만기 30년납, 일반심사형, 해약환급금 미지급형, 주계약 1백만원, (무)12대기관양성신생물(3대기관포립포함)수술보장특약Ⅱ (갱신형)_10년만기_10년납
(무)질병수술보장특약(해약환급금 미지급형), (무)종합병원질병수술보장특약(해약환급금 미지급형), 건강등급 미적용, 가입 시, 단위: 원

구분	보험가입금액	보장금액	보험료	
			남자	여자
주계약(해약환급금 미지급형)	100	100만원	790	570
(무)12대기관양성신생물(3대기관포립포함)수술보장특약Ⅱ (갱신형)_10년만기_10년납	2,000	20만원	200	280
(무)질병수술보장특약(해약환급금 미지급형)	600	60만원	8,280	9,420
(무)종합병원질병수술보장특약(해약환급금 미지급형)	1,000	100만원	4,900	5,200
합계보험료			14,170	15,470
구분	30세	40세	50세	60세
남자	14,170	17,590	21,530	28,420 (질수, 중수 20년납)
여자	15,470	18,720	21,330	26,600 (질수, 중수 20년납)

※ 간편심사형 상품은 일반심사형 상품에 가입하기 어려운 유병자 및 고연령자 등을 대상으로 하므로 일반심사형에 비해 보험료가 비쌉니다.

※ 일반심사형 상품에 가입이 가능하신 고객님은 본 상품 일반심사형 상품에 가입하셔야 불이익이 발생하지 않습니다.

※ 계약 갱신 시에는 보험나이 증가, 적용기초율 변경에 따라 보험료가 인상될 수 있습니다.

ABL 히트 해약환급금 일부지급형 종신보험

ABL 간편 가입 종신보험 2종

(무)ABL THE드림종신보험(해약환급금 일부지급형)2501

(무)ABL THE더블종신보험(해약환급금 일부지급형)2501

뇌혈관 & 심장 질환이 있어도 가입 가능한 간편종신보험

- ☑ 뇌혈관 & 심장질환이 있어도 3가지 질문만 통과 하면 가입 가능
- ☑ ABL 간편심사형 종신보험은 5년 이내 고지 항목은 암만 고지 함

간편심사

3개월

진찰 또는 검사 (건강검진 포함)

최근 3개월 이내에 의사로부터
진찰 또는 검사(건강검진 포함)를 통하여
다음의 의료행위를 받은 사실이 있습니까?

- 1) 질병 확정 진단 2) 질병 의심 소견
- 3) 입원 필요 소견 4) 수술 필요 소견
- 5) 추가검사(재검사) 필요 소견

2년

입원 또는 수술

최근 2년 이내에 질병이나 사고로 인하여
다음과 같은 의료행위를
받은 사실이 있습니까?

- 1) 입원 2) 수술(제왕절개 포함)

5년

암

3대 질병 아님
7대 질병 아님

최근 5년 이내에 의사로부터 진찰 또는 검사를
통하여 **암으로** 진단받거나 암으로 입원 또는
수술을 받은 적이 있습니까? (예, 아니오)
(암에는 악성신생물, 백혈병 및
기타 혈액종양이 포함됩니다.)

- ※ 질병 의심 소견이란, 의사가 진단서나 소견서 또는 진료의뢰서 등을 포함하여 서면(전자문서 포함)으로 교부한 경우를 말합니다.
- ※ 필요 소견이란, 의사가 진단서, 소견서 등에 기재한 경우를 말합니다.
- ※ 추가검사(재검사)에 대한 정의: 검사 결과 이상 소견이 확인되어 보다 정확한 진단을 위해 시행한 검사를 의미하며, 병증에 대한 치료 필요 없이 유지되는 상태에서 시행하는 정기검사 또는 추적관찰은 포함하지 않습니다.

[상품 유의 사항]

- ※ 단기납 종신보험은 동일한 보장내용의 일반 종신보험에 비해 보험료가 비쌀 수 있습니다.
- ※ 간편심사형 상품은 일반심사형 상품에 가입하기 어려운 유병자 및 고연령자 등을 대상으로 하므로 일반심사형에 비해 보험료가 비쌉니다.
일반심사형 상품에 가입이 가능하신 고객님은 본 상품 일반심사형 상품에 가입하셔야 불이익이 발생하지 않습니다.
- ※ 체중형 종신보험은 동일한 보장내용의 평준형 종신보험에 비해 사망 보험금이 증가하는 만큼 보험료가 비쌀 수 있습니다.
- ※ 해약환급금 일부지급형 종신보험은 해약환급금이 기본형 상품보다 적거나 없을 수 있습니다.
- ※ 일반사망보험금은 고의적 사고 및 2년 이내 자살의 경우 지급이 제한됩니다.

진단 시 가입금액 최대 4배까지 사망보장이 되는

(무)ABL THE더블종신보험(해약환급금 일부지급형)2501**사망보험금 보험가입금액의 최대 4배**

기본사망보장 : 보험가입금액 200% 체증형 + 암(1형) 또는 3대질병(2형) 진단 시, 기본사망보장의 2배
 ⇨ 보험가입금액의 **최대 4배** 보장

- 암(유방암, 전립선암 포함, 중증 이외의 갑상선암/기타피부암/대장점막내암 제외),
- 3대질병 : 암(유방암, 전립선암 포함, 중증 이외의 갑상선암/기타피부암/대장점막내암 제외),
 뇌출혈 및 뇌경색증, 급성심근경색증

**3대질병 보장**

주계약 1형(암납입면제형) : 암(유방암, 전립선암 포함, 중증 이외의 갑상선암/기타피부암/대장점막내암 제외)

주계약 2형(3대질병납입면제형) : 암(유방암, 전립선암 포함, 중증 이외의 갑상선암/기타피부암/
 대장점막내암 제외), 뇌출혈 및 뇌경색증, 급성심근경색증

**페이백 (보험료환급특약 가입 시)**

암(1형) 또는 3대질병(2형) 진단 시 주계약 뿐만 아니라 **특약까지 기납입보험료 100% 환급**
 (단, (무)보험료환급특약(해약환급금 일부지급형)가입 시)

- 보장대상보험료 : 주계약 보험료와 (무)보험료환급특약(해약환급금 일부지급형)보험료의 합계

**중도인출을 통한 긴급예비자금, 의료비 활용**

- 납입기간 이후 중도인출을 통한 긴급예비자금 활용
- 중도인출시 해약환급금이 감소할 수 있습니다.

진단 시 가입금액 최대 4배까지 사망보장이 되는

(무)ABL THE더블종신보험(해약환급금 일부지급형)2501

진단시

사망보장 UP

진단 시

해약환급금 UP

보험료 예시

보험가입금액 1천만원, 7년납, 단위 : 원

성별		남자			여자		
유형	심사유형	30세	40세	50세	30세	40세	50세
1형 암 납입면제형	일반심사형	153,100	187,300	228,800	129,800	158,000	188,000
	간편심사형	170,400	208,000	253,800	146,600	178,500	211,700
2형 3대질병 납입면제형	일반심사형	162,400	199,200	244,100	138,800	169,600	203,200
	간편심사형	181,200	222,000	272,300	157,600	192,800	231,000

해약환급금 예시

2종 일반심사형 2형 3대질병납입면제형, 보험가입금액 1천만원, 남자, 가입나이 40세, 7년납
주계약만 가입 후 20년 시점 3대질병 진단 시, 단위 : 원

경과기간	보험나이	납입보험료 누계	3대질병 미 진단 시			3대 질병 진단 시		
			사망보험금	해약환급금	환급률(%)	사망보험금	해약환급금	환급률(%)
1년	41세	2,390,400	11,000,000	561,650	23.5%	11,000,000	561,650	23.5%
3년	43세	7,171,200	13,000,000	2,608,500	36.4%	13,000,000	2,608,500	36.4%
5년	45세	11,952,000	15,000,000	4,746,500	39.7%	15,000,000	4,746,500	39.7%
7년	47세	16,732,800	17,000,000	16,732,800	100.0%	17,000,000	16,732,800	100.0%
10년	50세	16,732,800	20,000,000	19,458,281	116.3%	20,000,000	19,458,281	116.3%
15년	55세	16,732,800	21,661,522	21,447,052	128.2%	21,661,522	21,447,052	128.2%
20년	60세	16,732,800	23,741,710	23,506,644	140.5%	40,000,000	35,846,444	214.2%
60년	100세	16,732,800	32,011,808	31,694,859	189.4%	80,937,021	80,135,665	478.9%

※ 상기 예시는 주계약 기준이며, 특약 가입 시 총납입보험료 및 해약환급금은 달라집니다.

※ 상기 해약환급금 예시는 보험료 납입 기간 이후 납입완료보너스에 대한 해약환급금이 포함되어 있으며, 3대질병 미발생시 기준입니다.

※ 이 계약을 중도 해지할 경우 납입한 보험료에서 지난 기간의 위험보험료, 계약체결비용 및 계약관리비용(해약공제액 포함)등이 차감되므로
해약환급금은 납입보험료보다 적거나 없을 수 있습니다.

[상품 유의 사항]

※ 단기납 종신보험은 동일한 보장내용의 일반 종신보험에 비해 보험료가 비쌀 수 있습니다.

※ 체증형 종신보험은 동일한 보장내용의 평준형 종신보험에 비해 사망 보험금이 증가하는 만큼 보험료가 비쌀 수 있습니다.

※ 해약환급금 일부지급형 종신보험은 해약환급금이 기본형 상품보다 적거나 없을 수 있습니다.

※ 일반사망보험금은 고의적 사고 및 2년 이내 자살의 경우 지급이 제한됩니다.

※ 본 교육자료는 보험약관의 전체내용을 요약한 것이므로, 보다 상세한 내용은 보험계약 체결 전에 반드시 보험약관 및 상품설명서를 확인하시기 바랍니다.

※ 본 자료는 판매인교육용으로, 상품안내자료로 직·간접적인 사용(개인블로그 등 SNS게시 포함) 불가하며, 사용시 이로 인해 발생하는 모든 책임은 유출자에게 있습니다.

[2025.01.06 GA기획부 제작 / ABL_GA_2025_02호(2025.02.01~2025.02.28)]

(무)ABL THE드림종신보험II(해약환급금 일부지급형)250I



상품 특징

사망보장

해당요건 충족 시 증액사망보장
및 추가증액사망보장 추가로
사망보장
(해당요건 : 약관 참조)

보너스

장기 유지 시
납입완료보너스를 통해
보너스 지급
(납입완료보너스 : 약관 참조)

혜택은 똑같이

5년납과 7년납의 경우
가입나이, 성별, 심사 유형에
관계없이 10년 시점
환급률은 동일

보험료 예시

2형 체증형, 보험가입금액 1천만원, 5년납, 단위 : 원

성별	남자			여자		
심사유형	30세	40세	50세	30세	40세	50세
일반심사형	175,600	201,700	232,400	162,400	186,100	214,600
간편심사형	190,300	218,200	250,100	173,200	198,500	228,500

해약환급금 예시

2형 체증형, 보험가입금액 1천만원, 남자, 가입나이 40세, 5년납, 단위 : 원

경과 기간	보험 나이	일반심사형				간편심사형			
		납입보험료 누계	사망보험금	해약환급금	환급률(%)	납입보험료 누계	사망보험금	해약환급금	환급률(%)
1년	41세	2,420,400	11,000,000	721,660	29.8%	2,618,400	11,000,000	772,205	29.5%
3년	43세	7,261,200	13,000,000	2,854,960	39.3%	7,855,200	13,000,000	3,072,445	39.1%
5년	45세	12,102,000	17,912,130	11,525,310	95.2%	13,092,000	17,948,910	12,472,590	95.3%
10년	50세	12,102,000	26,319,890	14,764,440	122.0%	13,092,000	26,339,460	15,972,240	122.0%
15년	55세	12,102,000	26,319,890	15,881,160	131.2%	13,092,000	26,339,460	17,123,850	130.8%
20년	60세	12,102,000	26,319,890	17,062,870	141.0%	13,092,000	26,339,460	18,334,730	140.0%
60년	100세	12,102,000	26,319,890	25,030,050	206.8%	13,092,000	26,339,460	25,206,410	192.5%

- ※ 상기 예시는 주계약 기준이며, 특약 가입 시 총납입보험료 및 해약환급금은 달라집니다.
- ※ 상기 예시는 보험료 납입이 완료된 이후 '증액사망보험금'에 대한 해약환급금이 포함되어 있습니다.
- ※ 이 계약을 종료 해지할 경우 납입한 보험료에서 지난 기간의 위험보험료, 계약체결비용 및 계약관리비용(해약공제액 포함)등이 차감되므로 해약환급금은 납입보험료보다 적거나 없을 수 있습니다.
- ※ 간편심사형 상품은 일반심사형 상품에 가입하기 어려운 유병자 및 고연령자 등을 대상으로 하므로 일반심사형에 비해 보험료가 비쌉니다. 일반심사형 상품에 가입이 가능하신 고객님은 본 상품 일반심사형 상품에 가입하셔야 불이익이 발생하지 않습니다.

[상품 유의 사항]

- ※ 단기납 종신보험은 동일한 보장내용의 일반 종신보험에 비해 보험료가 비쌀 수 있습니다.
- ※ 체증형 종신보험은 동일한 보장내용의 평준형 종신보험에 비해 사망 보험금이 증가하는 만큼 보험료가 비쌀 수 있습니다.
- ※ 해약환급금 일부지급형 종신보험은 해약환급금이 기본형 상품보다 적거나 없을 수 있습니다.
- ※ 일반사망보험금은 고의적 사고 및 2년 이내 자살의 경우 지급이 제한됩니다.



에게 '해약환급금 미지급형' 내용에 대한 충분한 설명을 하고 (사업방법서 별첨 제1호)에서 정한 사항을 확인 받습니다.

해약환급금 일부지급형에 관한 사항

가. 이상품은 '해약환급금 일부지급형, 상품으로 보험료 납입기간 중 계약이 해지 될 경우 해지율을 적용하지 않은 동일한 보장내용의 상품(이하 '기본형'이라 함이다)의 해약환급금 대비 적은 해약환급금을 지급하는 상품입니다.
나. 가에서 해약환급금을 계산할 때 기준이 되는 기본형은 보험료 및 해약환급금(환급을 포함)의 비교, 안내만을 위한 상품으로 가입이 불가능하며, 기본형의 해약환급금은 이 계약의 '보험료 및 해약환급금 산출방법서'에서 정한 방법에 따라 산출된 금액으로 해지율을 적용하지 않고 계산합니다.
다. 보험료 납입기간 중 계약이 해지될 경우 해약환급금은 '기본형' 해약환급금의 50%에 해당하는 금액으로 합니다. 다만, 보험료 납입기간이 완료된 이후 계약이 해지되는 경우 해약환급금은 '기본형'의 해약환급금과 동일합니다.
라. 사망보험금 중액대상 계약의 경우 보험료 납입이 완료된 이후 '해약환급금 일부지급형(50%)'의 해약환급금은 '기본형' 해약환급금과 상이할 수 있습니다.
마. 회사는 '해약환급금 일부지급형(50%)' 및 '기본형'의 보험료 및 해약환급금(환급을 포함) 수준을 비교, 안내합니다.
바. 회사는 '해약환급금 일부지급형(50%)'의 계약을 체결할 때 계약자에게 '해약환급금 일부지급형' 내용에 대한 충분한 설명을 하고 (사업방법서 별첨 제1호)에서 정한 사항을 확인 받습니다.

계약의 갱신에 관한 사항

가. 계약자가 보험료 납입기간(갱신 전 계약의 보험료 납입일을 중음까지 갱신되는 계약의 제1회 보험료를 납입한 때, 계약은 자동갱신되는 것으로 합니다. 다만, 보험약관에서 정한 납입최고(독촉)기간내에 갱신 전 계약의 연체보험료 및 갱신계약의 제1회 보험료를 납입하지 않으면 계약은 갱신되지 않습니다.
나. 가'에도 불구하고 다음 중 한 가지에 해당하는 경우에는 이 계약은 갱신되지 않습니다.
(1) 계약자가 계약의 보험기간 종료일부터 역산하여 15일 전까지 이 계약을 갱신하지 않는다는 뜻을 회사에 통지한 경우
(2) 갱신일의 피보험자의 나이가 100세 이상인 경우
(3) 보험기간 중 피보험자가 사망하여 보험약관에 따라 이 계약이 소멸된 경우
다. 가'에 따라 갱신할 때에는 갱신 전 계약과 동일한 보험기간으로 갱신합니다. 다만, 최초 갱신계약의 보험기간 종료일은 피보험자의 100세 계약해당일로 합니다.
라. 가'에 따라 갱신되는 경우에는 갱신 후 보험약관은 갱신 전 보험약관을 준용하여 적용합니다. 다만, 관련 법령의 개정 및 금융위원회의 명령에 따라 보험약관이 변경된 경우에는 변경된 보험약관을 갱신 후 보험약관으로 적용합니다.
마. 갱신계약의 보장개시일은 갱신 전 계약의 보험기간 종료일의 다음날입니다.
바. 갱신계약의 보험료, 계약자적립금 등은 갱신일 현재 피보험자의 나이에 따라 계산하고, 갱신을 할 때의 변동요율이 적용되며, 갱신할 때의 보험료율은 위변동률 등의 변동으로 인하여 갱신 전과 다를 수 있습니다.
사. 회사는 이 계약의 보험기간 종료일부터 역산하여 30일 전까지 자사의 갱신계약 보험료를 계약자에게서면으로 안내합니다.
아. '라'에 따라 변경된 약관을 갱신 후 약관으로 적용하는 경우에는 회사는 이 계약의 보험기간 종료일부터 역산하여 3일 전까지 그 변경된 내용 및 자동갱신 사실을 확인하는 내용 등을 계약자에게서면(기우편 등), 전화(음성녹음), 전자문서 또는 이에 준하는 전자적 의사표시 수단으로 2회 이상 안내합니다.
자. 회사는 '아'에 따라 안내한 경우에는 계약자의 자동갱신 의사(전화(음성녹음), 직접 방문 또는 전자적 의사표시 수단(신판) 계약의 경우 통신수단)을 통해 확인하고, 자동갱신 의사 확인되는 경우에는 '라'에 따라 변경된 약관을 갱신 후 약관으로 적용하여 갱신됩니다. 다만, 계약자가 자동갱신을 원하지 않는 경우에는 이 계약은 갱신되지 않습니다.
차. 가'에도 불구하고 회사가 계약자의 자동갱신 의사를 확인하지 못한 경우(계약자와 연락두절 등으로 회사 안내가 계약자에게 도달하지 못한 경우 포함)은 '라'에 따라 변경된 약관을 갱신 후 약관으로 적용하여 갱신됩니다. 다만, 계약자는 갱신일부터 90일 이내에 계약을 취소할 수 있습니다.
가. 갱신계약의 보험가입금액은 갱신 전 계약과 동일하게 적용합니다.
다. 동 상품에 부가된 특약은 주계약에 갱신하지 않음은 경우 갱신하지 않습니다. 다만, 보험금 지급으로 주계약이 갱신되지 않더라도 특약은 갱신할 수 있습니다.

3대 기본 지키기

자필 서명

보험계약 체결 시 보험계약자 및 피보험자는 청약서, 상품설명서 등 청약관련 서류에 반드시 자필서명(날인 및 전자서명)을 하여야 합니다.

보험약관 및 계약자 보관용 청약서 전달

보험계약 청약 시 보험약관 및 계약자 보관용 청약서(청약서 부분)를 보험계약자에게 반드시 전달하여야 합니다.

보험약관의 중요내용 설명

보험판매인은 보장내용, 보험료납입기간 및 보험기간, 계약 전 알릴 의무 등 보험약관의 중요내용 19가지를 보험계약자에게 반드시 질문, 확인 또는 설명하여야 합니다.

예금자보호제도

이 보험계약은 예금자보호법에 따라 해약환급금(또는 만기 시 보험금)에 기타지급금을 합한 금액이 1인당 "5천만원까지"(본 보험계약의 여타 보호상품과 합산) 보호됩니다. 이와 별도로 본 보험회사 보호상품의 사고보험금을 합산한 금액이 1인당 "5천만원까지" 보호됩니다.

또한, 보험계약자 및 보험료납부자가 법인인 계약은 보호되지 않습니다.

유의사항

중도해지시 불이익

이 보험계약을 중도해지 할 경우 납입한 보험료에서 지난 기간의 위험보험료, 계약제결비용 및 계약관리비용(해약금제약 포함) 등이 차감되므로, 해약환급금은 납입보험료보다 적거나 없을 수도 있습니다.

부당 승환계약 방지

기준에 체결했던 보험계약을 해약하고 다른 보험계약을 체결할 경우 보험 인수가 거절되거나 보험료가 인상되거나 보장내용이 달라질 수 있습니다. 승환계약을 통한 승환계약에 대하여는 금전손실, 새로운 계약에 따른 면책기간 신규개시 등 보험계약자에게 부당한 손실을 발생할 우려가 있어 엄격히 제한하고 있습니다. 보험입업을 위한 승환계약에 대하여는 보험업법에 따라 모집승사자에게 과태료가 부과될 수 있으며, 생명보험협회 협정 위반행위로 판단되는 경우 생명보험협회의 제재를 받을 수 있습니다.

간편심사에 관한 사항

간편심사는 간편심사상품으로 유병력자 등 일반심사사항과 같

은 일반심사보험에 가입하기 어려운 피보험자를 대상으로 합니다. 가. 간편심사란 의결결함 및 연령제한으로 인하여 보험심사에서 소외되고 있는 유병력자나 고령자 등의 계약사실 및 건강검진의 부담을 줄여 보험에 가입할 수 있도록 표준제에 비하여 간소화된 계약 전 알릴의무사항을 활용하여 계약사실과정을 간소화함을 의미합니다. 계약 전 알릴의무사항 간소화를 통하여 보험요율에 이미 반영된 사항은 계약사실에 활용하지 않습니다. 나. 계약자가 간편심사형으로 가입할 경우 회사는 간편심사형과 일반심사형의 보장내용 및 보험료를 비교하여 안내하고 이에 대한 계약자 확인을 받아야 합니다. 이 경우 비교 대상인 일반심사형은 간편심사형보다 가입금액 등 보장내용이 축소되지 않도록 운영합니다. 다. 회사는 일반심사형의 경우 피보험자가 표준제에 해당하는 계약 전 알릴의무 사항을 통하여 보험가입 여부에 대한 의적 사항을 거쳐 가입이 가능한 상품임을 설명해야 합니다. 라. 회사는 간편심사형으로 가입한 계약자 또는 피보험자가 계약일로부터 3개월 이내에 일반심사형 가입을 희망하는 경우, 동일한 피보험자를 대상으로 일반계약사실을 통하여 일반심사형에 청약할 수 있는 기회를 제공합니다. 다만, 간편심사형 계약의 보험금이 이미 지급되거나 청구서류를 접수한 경우에는 그 이하로 지급하지 않습니다. 마. '라'에 의하여 일반심사형에 가입하는 경우에는 기가입한 간편심사형 계약을 무료로 하며 이미 납입한 보험료를 보험계약자에게 돌려줍니다. 바. 간편심사보험의 청약서는 일반심사보험의 청약서와 구별되도록 청약서 색상을 차별화하여 적용합니다. 사. 회사는 간편심사형의 피보험자가 될 자가 최근 3개월 이내 당사의 다른 일반심사보험계약의 피보험자로 체결하였는 지 여부를 확인하고, 그 결과 최근 3개월 이내에 당사의 다른 일반심사보험계약의 피보험자로 체결한 경우에는 일반심사형을 통하여 일반심사형에 가입할 수 있도록 안내합니다.

해약환급금 미지급형에 관한 사항

가. '해약환급금 미지급형'은 보험료 납입기간 중 계약이 해지될 경우 해약환급금을 지급하지 않으며, 보험료 납입기간이 완료된 이후 계약이 해지될 경우 '기본형'의 해약환급금 대비 적은 해약환급금을 지급합니다. 나. 가에서 해약환급금을 계산할 때 기준이 되는 기본형의 해약환급금은 이 계약의 '보험료 및 해약환급금 산출방법서'에서 정한 방법에 따라 산출된 금액으로 해지율을 적용하지 않고 계산합니다. 다. '해약환급금 미지급형'은 보험료 납입기간 중 계약이 해지될 경우 해약환급금을 지급하지 않으며, 보험료 납입기간이 완료된 이후 계약이 해지될 경우의 해약환급금은 '기본형' 해약환급금의 50%에 해당하는 금액으로 합니다. 라. 가'에서 보험료 납입기간이란, 계약을 체결할 때 보험료를 납입하기로 한 기간(년수)이 경과한 계약해당일의 전일까지를 말합니다. 다만, 보험료의 납입이 연체된 경우 보험료 총액의 납입이 완료된 기간까지를 보험료 납입기간으로 봅니다. 마. 회사는 '해약환급금 미지급형' 및 '기본형'의 보험료 및 해약환급금(환급을 포함) 수준을 비교, 안내합니다. 바. 회사는 '해약환급금 미지급형'의 계약을 체결할 때 계약자



대표전화 1588-6500



사고보험금 1588-4404



해피클 1566-1002

※ 본 교육자료는 보험약관의 전체내용을 요약한 것이므로, 보다 상세한 내용은 보험계약 체결 전에 반드시 보험약관 및 상품설명서를 확인하시기 바랍니다.

※ 본 자료는 판매인교육용으로, 상품안내자료로 각 직간접적인 사용(개인블로그 등 SNS게시 포함) 불가하며, 사용시 이로 인해 발생하는 모든 책임은 유출자에게 있습니다.

[2025.01.06 GA기획부 제작 / ABL_GA_2025_02호(2025.02.01~2025.02.28)]