



01 | 종신보험

대표 종신 보험!

**7년 확정 100% 종신보험**  
**경쟁력 강화!**

· (무)우리WON세븐종신보험(해약환급금 일부지급형II)2601

02 | 건강보험

**질병수술 290만원!**  
**3.0.5 간편 290만원!**

**신규 특약 출시!**

- (무)우리WON건강N더보장종합보험  
(해약환급금 미지급형)2601
- (무)우리 WON건강N더보장종합보험  
(경신행)2601
- (무)우리WON톡톡튀는여성건강보험  
(해약환급금 미지급형)2601

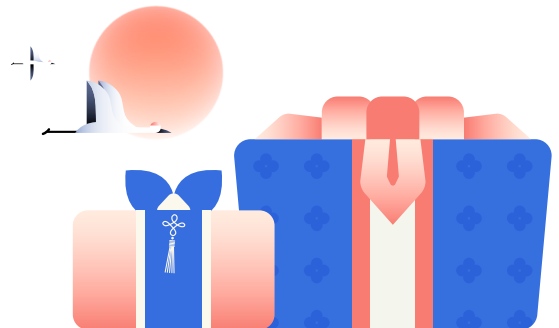
03 | 언더라이팅

**간편심사형 상품**  
**인수 가능 예외질환 확대!**

구분	간편심사형	
	질환명	KCD
예외질환	940개	<b>10,000개</b>
경과기간	2026년 1~3월, 3개월 완화 (대부분 즉시 가입 가능)	

2026년 ABL생명

**1월 영업 ISSUE**



※ 본 교육자료는 보험약관의 전체내용을 요약한 것이므로, 보다 상세한 내용은 보험계약 체결 전에 반드시 보험약관 및 상품설명서를 확인하시기 바랍니다.  
※ 본 교육자료는 판매인교육용으로, 상품안내자료로 직·간접적인 사용(개인블로그 등 SNS게시 포함) 불가하며, 사용시 이로 인해 발생하는 모든 책임은 유출자에게 있습니다.

[2025.12.01 GA기획부 제작 / ABL\_GA\_97호(2026.01.01~2026.01.31)]

## 2026년 | ABL생명 상품 라인업

언제나. 우리를. 맨앞에  
상품명 변경!  
"우리WON"



	상품명	간편유무
종신보험	<i>Best!</i> (무)우리WON더드림종신보험(해약환급금 일부지급형)2601	○
	<i>Best!</i> (무)우리WON세븐종신보험(해약환급금 일부지급형II)2601	○
	(무)우리WON더블종신보험(해약환급금 일부지급형)2601	○
	(무)우리WON상속종신보험(해약환급금 미지급형)2601	○
	(무)우리WON상속종신보험Trust(해약환급금 미지급형)2601	○
건강보험	<i>Best!</i> (무)우리WON건강N더보장종합보험(해약환급금 미지급형)2601	○
	<i>Best!</i> (무)우리WON건강N더보장종합보험(갱신형)2601	○
	<i>Best!</i> (무)우리WON톡톡튀는여성건강보험(해약환급금 미지급형)2601	○
	(무)우리WON케어간병보험(해약환급금 미지급형)2601	○
	(무)우리WON치매보험(해약환급금 일부지급형)2601	
저금보험	(무)하모니변액연금보험2601	
	(무)투자에강한변액연금보험(최저연금적립액 미보증형)2601	
	연금저축나이스플랜연금보험2601	

※ 본 교육 자료는 보험약관의 전체 내용을 요약한 것이므로, 보다 상세한 내용은 보험계약 체결 전에 반드시 보험약관 및 상품설명서를 확인하시기 바랍니다.

※ 본 교육 자료는 판매인 교육용으로, 상품 안내 자료로 직·간접적인 사용(개인 블로그 등 SNS 게시 포함)이 불가하며, 사용 시 이로 인해 발생하는 모든 책임은 유출자에게 있습니다.

※ 기존에 체결했던 보험계약을 해지하고 다른 보험계약을 체결할 경우 보험인수가 거절되거나 보험료가 인상되거나 보장내용이 달라질 수 있습니다.

※ ABL생명은 해당 상품에 대해 충분히 설명할 의무가 있으며, 가입자는 가입하기 전 이에 대한 충분한 설명을 받으시기 바랍니다.

## 주력상품의 간편심사형 고지사항 정리

간편심사형	상품명	간편심사형 건강상태 고지항목	
	(무)우리WON 특특특는 여성건강보험 (해약환급금 미지급형) 2601 (무)우리WON 건강N 더보장종합보험 (해약환급금 미지급형) 2601 (무)우리WON 건강N 더보장 종합보험 (갱신형) 2601	3개월 이내	1. 최근 3개월 이내에 의사로부터 진찰 또는 검사(건강검진 포함)를 통하여 다음의 의료행위를 받은 사실이 있습니까? (예, 아니오) 1) 질병 확정 진단 2) 질병 의심 소견 3) 입원 필요 소견 4) 수술 필요 소견 5) 추가검사(재검사) 필요 소견 ※ 질병 의심 소견이란, 의사가 진단서나 소견서 또는 진료의뢰서 등을 포함하여 서면(전자문서 포함)으로 교부한 경우를 말합니다. ※ 필요 소견이란, 의사가 진단서, 소견서 등에 기재한 경우를 말합니다. ※ 추가검사(재검사)에 대한 정의: 검사 결과 이상 소견이 확인되어 보다 정확한 진단을 위해 시행한 검사를 의미하며, 병중에 대한 치료 필요 없이 유지되는 상태에서 시행하는 정기검사 또는 추적관찰은 포함하지 않습니다.
		N년 이내	2. 최근 N년 이내에 질병이나 사고로 인하여 다음과 같은 의료행위를 받은 사실이 있습니까? (예, 아니오) 1) 입원 2) 수술(제왕절개 포함)
		5년 이내	3. 최근 5년 이내에 의사로부터 진찰 또는 검사를 통하여 아래의 질병으로 “진단” 받거나 “입원 또는 수술”을 받은 적이 있습니까? (예, 아니오) 1) 암 2) 협심증 3) 심근경색 4) 뇌졸중증 5) 간경화증 6) 심장판막증 7) 투석중인 만성신장질환
		3개월 이내	1. 최근 3개월 이내에 의사로부터 진찰 또는 검사(건강검진 포함)를 통하여 다음의 의료행위를 받은 사실이 있습니까? (예, 아니오) 1) 질병 확정 진단 2) 질병 의심 소견 3) 입원 필요 소견 4) 수술 필요 소견 5) 추가검사(재검사) 필요 소견 ※ 질병 의심 소견이란, 의사가 진단서나 소견서 또는 진료의뢰서 등을 포함하여 서면(전자문서 포함)으로 교부한 경우를 말합니다. ※ 필요 소견이란, 의사가 진단서, 소견서 등에 기재한 경우를 말합니다. ※ 추가검사(재검사)에 대한 정의: 검사 결과 이상 소견이 확인되어 보다 정확한 진단을 위해 시행한 검사를 의미하며, 병중에 대한 치료 필요 없이 유지되는 상태에서 시행하는 정기검사 또는 추적관찰은 포함하지 않습니다.
	(무)우리WON 케어간병보험 (해약환급금 미지급형) 2601	2년 이내	2. 최근 2년 이내에 질병이나 사고로 인하여 다음과 같은 의료행위를 받은 사실이 있습니까? (예, 아니오) 1) 입원 2) 수술(제왕절개 포함)
		5년 이내	3. 최근 5년 이내에 의사로부터 진찰 또는 검사를 통하여 암, 간경화증, 뇌졸중, 경도인지 장애, 치매 또는 파킨슨병으로 다음과 같은 의료행위를 받은 사실이 있습니까? (예, 아니오) 1) 질병 확정 진단 2) 입원 3) 수술 ※ 암에는 악성신생물, 백혈병 및 기타 혈액종양이 포함됩니다.
		현재	4. 현재 노인장기요양보험에 의한 장기요양등급 수급자이거나 장기요양 인정 심의 중입니까? (예, 아니오)

특수건강보험	상품명	간편심사형 건강상태 고지항목	
	(무)우리WON 세브종신보험 (해약환급금 일부지급형II) 2601 (무)우리WON 더드림종신보험 (해약환급금 일부지급형) 2601	3개월 이내	1. 최근 3개월 이내에 의사로부터 진찰 또는 검사(건강검진 포함)를 통하여 다음의 의료행위를 받은 사실이 있습니까? (예, 아니오) 1) 질병 확정 진단 2) 질병 의심 소견 3) 입원 필요 소견 4) 수술 필요 소견 5) 추가검사(재검사) 필요 소견 ※ 질병 의심 소견이란, 의사가 진단서나 소견서 또는 진료의뢰서 등을 포함하여 서면(전자문서 포함)으로 교부한 경우를 말합니다. ※ 필요 소견이란, 의사가 진단서나 소견서 등에 기재한 경우를 말합니다. ※ 추가검사(재검사)에 대한 정의: 검사 결과 이상 소견이 확인되어 보다 정확한 진단을 위해 시행한 검사를 의미하며, 병중에 대한 치료 필요 없이 유지되는 상태에서 시행하는 정기검사 또는 추적관찰은 포함하지 않습니다.
		2년 이내	2. 최근 2년 이내에 질병이나 사고로 인하여 다음과 같은 의료행위를 받은 사실이 있습니까? (예, 아니오) 1) 입원 2) 수술(제왕절개 포함)
	(무)우리WON 상속종신보험 (해약환급금 미지급형) 2601 (무)우리WON 더블종신보험 (해약환급금 일부지급형) 2601	5년 이내	3. 최근 5년 이내에 의사로부터 진찰 또는 검사를 통하여 암으로 “진단” 받거나 암으로 “입원 또는 수술”을 받은 적이 있습니까? (예, 아니오) 암에는 악성신생물, 백혈병 및 기타 혈액종양이 포함됩니다.

※ 본 교육 자료는 보험약관의 전체 내용을 요약한 것이므로, 보다 상세한 내용은 보험계약 체결 전에 반드시 보험약관 및 상품설명서를 확인하시기 바랍니다.  
 ※ 본 교육 자료는 판매인 교육용으로, 상품 안내 자료로 작·간접적인 사용(개인 블로그 등 SNS 게시 포함)이 불가하며, 사용 시 이로 인해 발생하는 모든 책임은 유출자에게 있습니다.  
 ※ 기존에 체결했던 보험계약을 해지하고 다른 보험계약을 체결할 경우 보험인수가 거절되거나 보험료가 인상되거나 보령내용이 달라질 수 있습니다.  
 ※ ABL생명은 해당 상품에 대해 충분히 설명할 의무가 있으며, 가입자는 가입하기 전 이에 대한 충분한 설명을 받으시기 바랍니다.

01  
종신보험

# 세븐종신이 선택받는 이유 1

· (무)우리WON세븐종신보험(해약한금급 일부지급형II)2601



사망보장 UP!

20%씩 최대 30년 동안 체증

보험계약일로부터 5년 경과 계약해당일부터 최대 30년 동안 매년 보험가입금액의 20%씩 정액 체증

700%  
까지 체증

[증액사망보험금 미포함]



환급률 고정!

7년시점 100.0%

남녀노소  
동일하게



납입 중 전환!

7년이후 전환 가능

전환이후 납입의무 無

- 1) 금리연동형종신전환
- 2) 피보험자 변경가능
- 3) 추가납입 & 중도인출



3.2.5 간편심사

5년 이내 진단/입원/수술

7대질병아닌  
“암”만 고지

※ 본 교육 자료는 보험약관의 전체 내용을 요약한 것이므로, 보다 상세한 내용은 보험계약 체결 전에 반드시 보험약관 및 상품설명서를 확인하시기 바랍니다.

※ 본 교육 자료는 판매인 교육용으로, 상품 안내 자료로 작·간접적인 사용(개인 블로그 등 SNS 게시 포함)이 불가하며, 사용 시 이로 인해 발생하는 모든 책임은 유출자에게 있습니다.

※ 기존에 체결했던 보험계약을 해지하고 다른 보험계약을 체결할 경우 보험인수가 거절되거나 보험료가 인상되거나 보장내용이 달라질 수 있습니다.

※ ABL생명은 해당 상품에 대해 충분히 설명할 의무가 있으며, 가입자는 가입하기 전 이에 대한 충분한 설명을 받으시기 바랍니다.

01  
종신보험



# 보험료 / 해약환급금 예시

· (무)우리WON세븐종신보험(해약환급금 일부지급형II)2601

## 보험료 예시

[기준:주계약 보험가입금액 1억원, 20년납, 월납, 단위:원]

구분	남자		
	40세	50세	60세
1종 (간편심사형)	1,488,000	1,641,000	가입불가
2종 (일반심사형)	1,375,000	1,577,000	1,698,000

## 해약환급금 예시 남자



### 일반심사형

[기준: 40세 남자, 주계약 보험가입금액 1억원, 20년납, 월납, 특약제외, 단위:원]



### 간편심사형

[기준: 40세 남자, 주계약 보험가입금액 1억원, 20년납, 월납, 특약제외, 단위:원]

경과기간	납입보험료	해약환급금	환급률
1년	16,500,000	0	0.0%
3년	49,500,000	9,900,000	20.0%
5년	82,500,000	49,500,000	60.0%
7년	115,500,000	115,500,000	100.0%
10년	165,000,000	176,550,000	107.0%
20년	330,000,000	353,623,400	107.2%
30년	330,000,000	357,635,200	108.4%
40년	330,000,000	361,451,300	109.5%
50년	330,000,000	364,551,000	110.5%
60년	330,000,000	366,592,000	111.1%

경과기간	납입보험료	해약환급금	환급률
1년	17,856,000	0	0.0%
3년	53,568,000	10,713,600	20.0%
5년	89,280,000	53,568,000	60.0%
7년	124,992,000	124,992,000	100.0%
10년	178,560,000	191,059,200	107.0%
20년	357,120,000	382,532,800	107.1%
30년	357,120,000	386,435,200	108.2%
40년	357,120,000	389,669,800	109.1%
50년	357,120,000	392,079,800	109.8%
60년	357,120,000	393,596,000	110.2%

※ 본 교육 자료는 보험약관의 전체 내용을 요약한 것이므로, 보다 상세한 내용은 보험계약 체결 전에 반드시 보험약관 및 상품설명서를 확인하시기 바랍니다.

※ 본 교육 자료는 판매인 교육용으로, 상품 안내 자료로 작·간접적인 사용(개인 블로그 등 SNS 게시 포함)이 불가하며, 사용 시 이로 인해 발생하는 모든 책임은 유출자에게 있습니다.

※ 기존에 체결했던 보험계약을 해지하고 다른 보험계약을 체결할 경우 보험인수가 거절되거나 보험료가 인상되거나 보장내용이 달라질 수 있습니다.

※ ABL생명은 해당 상품에 대해 충분히 설명할 의무가 있으며, 가입자는 가입하기 전 이에 대한 충분한 설명을 받으시기 바랍니다.

01  
종신보험

## 세븐종신이 선택받는 이유 ②

· (무)우리WON세븐종신보험(해약환급금 일부지급형II)2601

### 가임나이 확대!

일반심사	남자	여자
	64세	64세
간편심사	남자	여자
	59세	61세

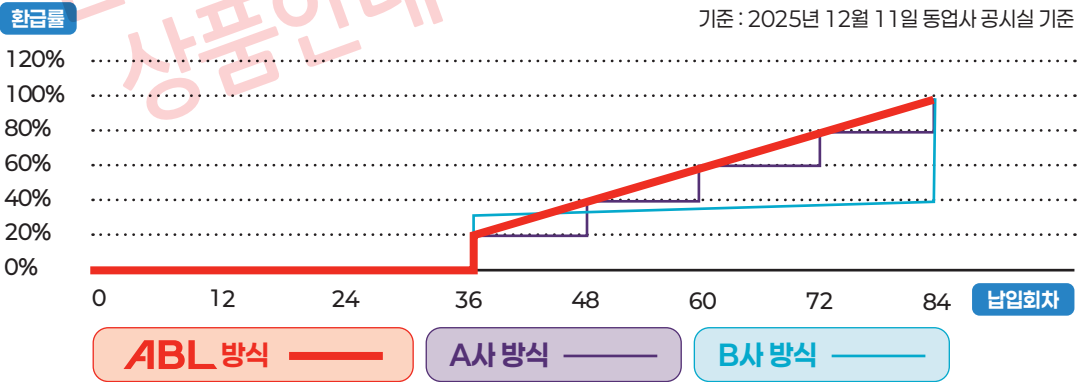
### 납입면제!

재해, 질병 50% 이상 장해 시 납입면제!

1종(간편심사형),  
2종(일반심사형) → **동일적용**

▶ 납입면제된 경우 차회 이후부터 납입기간 종료일까지 보험료가 정상적으로 납입된 것으로 봄

### 동업사 환급률 비교 (7년 100% 도달 전)



※ 피보험자가 가입나이, 가입년도 등 계약인수 관련사항은 회사가 별도로 정한 기준에 따라 제한될 수 있습니다.  
 ※ 이 상품은 '해약환급금 일부지급형 II' 상품으로 보험기간 중 계약이 해지될 경우 '기본형'의 해약환급금 대비 적은 해약환급금을 지급하는 상품입니다. (해약환급금 일부지급형 II의 자세한 설명은 12p 참조 바랍니다.)  
 ※ 간편심사형 상품은 일반심사형 상품에 가입하기 어려운 유병자 및 고연령자 등을 대상으로 하므로 일반심사형에 비해 보험료가 비쌌습니다. 일반심사형 상품에 가입이 가능한 고객님은 본 상품 일반심사형 상품에 가입하셔야 불이익이 발생하지 않습니다.  
 ※ 해약환급금을 계산할 때 기준이 되는 '기본형'은 보험료 및 해약환급금(환급률 포함)의 비교, 안내만을 위한 상품으로 가입이 불가능하며, '기본형'의 해약환급금은 산출방법서에서 정한 방법에 따라 산출된 금액으로 해지율을 적용하지 않고 계산합니다.  
 ※ 이 계약을 중도 해지할 경우 납입한 보험료에서 지난 기간의 위험보험료, 계약체결비용 및 계약관리비용(해약금제액 포함) 등이 차감되므로 해약환급금은 납입보험료보다 적거나 없을 수 있습니다.  
 ※ 주계약에서 고의적 사고 및 2년 이내 자살로 인한 사망 시에는 사망보험금이 지급되지 않습니다.

※ 본 교육 자료는 보험약관의 전체 내용을 요약한 것이므로, 보다 상세한 내용은 보험계약 체결 전에 반드시 보험약관 및 상품설명서를 확인하시기 바랍니다.  
 ※ 본 교육 자료는 판매인 교육용으로, 상품 안내 자료로 각 간접적인 사용(개인 블로그 등 SNS 게시 포함)이 불가하며, 사용 시 이로 인해 발생하는 모든 책임은 유출자에게 있습니다.  
 ※ 기존에 체결했던 보험계약을 해지하고 다른 보험계약을 체결할 경우 보험인수가 거절되거나 보험료가 인상되거나 보장내용이 달라질 수 있습니다.  
 ※ ABL생명은 해당 상품에 대해 충분히 설명할 의무가 있으며, 가입자는 가입하기 전 이에 대한 충분한 설명을 받으시기 바랍니다.

01  
종신보험



# 보험료 / 해약환급금 예시

· (무)우리WON세븐종신보험(해약환급금 일부지급형II)2601

## W 보험료 예시

[기준:주계약 보험가입금액 1억원, 20년납, 월납, 단위:원]

구분	여자		
	40세	50세	60세
1종 (간편심사형)	1,363,000	1,582,000	1,709,000
2종 (일반심사형)	1,255,000	1,501,000	1,681,000

## W 해약환급금 예시 여자



### 일반심사형

[기준: 40세 여자, 주계약 보험가입금액 1억원, 20년납, 월납, 특약제외 단위: 원]

경과기간	납입보험료	해약환급금	환급률
1년	15,060,000	0	0.0%
3년	45,180,000	9,036,000	20.0%
5년	75,300,000	45,180,000	60.0%
7년	105,420,000	105,420,000	100.0%
10년	150,600,000	161,142,000	107.0%
20년	301,200,000	322,910,300	107.2%
30년	301,200,000	327,127,100	108.6%
40년	301,200,000	331,576,400	110.1%
50년	301,200,000	335,395,900	111.4%
60년	301,200,000	337,751,300	112.1%



### 간편심사형

[기준: 40세 여자, 주계약 보험가입금액 1억원, 20년납, 월납, 특약제외 단위: 원]

경과기간	납입보험료	해약환급금	환급률
1년	16,356,000	0	0.0%
3년	49,068,000	9,813,600	20.0%
5년	81,780,000	49,068,000	60.0%
7년	114,492,000	114,492,000	100.0%
10년	163,560,000	175,009,200	107.0%
20년	327,120,000	350,625,000	107.2%
30년	327,120,000	354,976,000	108.5%
40년	327,120,000	359,159,500	109.8%
50년	327,120,000	362,370,900	110.8%
60년	327,120,000	364,157,900	111.3%

※ 본 교육 자료는 보험약관의 전체 내용을 요약한 것이므로, 보다 상세한 내용은 보험계약 체결 전에 반드시 보험약관 및 상품설명서를 확인하시기 바랍니다.

※ 본 교육 자료는 판매인 교육용으로, 상품 안내 자료로 작 간접적인 사용(개인 블로그 등 SNS 게시 포함)이 불가하며, 사용 시 이로 인해 발생하는 모든 책임은 유출자에게 있습니다.

※ 기존에 체결했던 보험계약을 해지하고 다른 보험계약을 체결할 경우 보험인수가 거절되거나 보험료가 인상되거나 보장내용이 달라질 수 있습니다.

※ ABL생명은 해당 상품에 대해 충분히 설명할 의무가 있으며, 가입자는 가입하기 전 이에 대한 충분한 설명을 받으시기 바랍니다.

02

건강보험



# 질병수술 세분화! 선택의 폭을 넓혔습니다!

- (무)우리 WON건강N더보장종합보험(해약한금급 미지급형)2601
- (무)우리 WON건강N더보장종합보험(갱신형)2601
- (무)우리 WON특특튀는여성건강보험(해약한금급 미지급형)2601



01  
POINT

## 질병수술보장 가능!

(백내장 및 대장용종 포함 / 제외)

02  
POINT

## 신규특약탑재 → 질병수술보장

(경증질병제외)

03  
POINT

## 종합병원 질병수술보장 가능!

04  
POINT

## 상급종합병원 질병수술보장 가능!

05  
POINT

## 특정여성다빈도 질병수술보장 가능!

경증질병 리스트		
구분	질병명	분류번호
특정 눈질환 및 백내장	맥립종 및 콩다래끼	H00
	눈물계통의 장애	H04
	결막의 기타 장애	H11
	노년백내장	H25
	기타 백내장	H26
	수정체의 기타 장애	H27
	달리 분류된 질환에서의 백내장 및 수정체의 기타 장애	H28

구분	질병명	분류번호
대장용종	맹장의 양성 신생물	D12.0
	충수의 양성 신생물	D12.1
	상행결장의 양성 신생물	D12.2
	횡행결장의 양성 신생물	D12.3
	하행결장의 양성 신생물	D12.4
	구불결장의 양성 신생물	D12.5
	상세불명의 결장의 양성 신생물	D12.6
	직장구불결장접합부의 양성 신생물	D12.7
	직장의 양성 신생물	D12.8
	직장용종	K62.1
특정 후각질환	결장의 용종	K63.5
	혈관운동성 및 알레르기성 비염	J30
	만성비염, 비인두염 및 인두염	J31
	만성 부비동염	J32
	코용종	J33
	코 및 비동의 기타 장애	J34
피부종양	양성 지방종성 신생물	D17
	피부의 기타 양성 신생물	D23
특정 피부질환	피부의 농양, 종기 및 큰종기	L02
	피부 및 피하조직의 모낭낭	L72
	티눈 및 굳은살	L84
기타	하지의 정맥류	I83
	유방의 비대	N62
	윤활막염 및 힘줄윤활막염	M65

※ 본 교육 자료는 보험약관의 전체 내용을 요약한 것이므로, 보다 상세한 내용은 보험계약 체결 전에 반드시 보험약관 및 상품설명서를 확인하시기 바랍니다.

※ 본 교육 자료는 판매인 교육용으로, 상품 안내 자료로 적·간접적인 사용(개인 블로그 등 SNS 게시 포함)이 불가하며, 사용 시 이로 인해 발생하는 모든 책임은 유출자에게 있습니다.

※ 기존에 체결했던 보험계약을 해지하고 다른 보험계약을 체결할 경우 보험인수가 거절되거나 보험료가 인상되거나 보장내용이 달라질 수 있습니다.

※ ABL생명은 해당 상품에 대해 충분히 설명할 의무가 있으며, 가입자는 가입하기 전 이에 대한 충분한 설명을 받으시기 바랍니다.



02

건강보험



## 질병수술 최대 290만원!

- (무)우리 WON건강N더보장종합보험(해약한금급 미지급형)2601
- (무)우리 WON건강N더보장종합보험(갱신형)2601
- (무)우리 WON특특튀는여성건강보험(해약한금급 미지급형)2601



POINT 01



**일반심사형도 최대 290만원 보장!**

POINT 02



**간편심사형도 최대 290만원 보장!**

POINT 03



**유병자는 역시 ABL!**



특약보험료 예시

[기준 : 40세 남자, 종신만기, 20년납, 건강등급 미적용]

상품명	보험가입금액 (만원)	보장금액 (만원)	보험료 (원)
(무)질병수술보장특약(해약한금급 미지급형)	200	20	5,540
(무)질병수술(백내장 및 대장용종 제외)보장특약(해약한금급 미지급형)	200	20	2,420
(무)질병수술(경증질병제외)보장특약(해약한금급 미지급형)	1,000	100	11,000
(무)종합병원질병수술(백내장 및 대장용종 제외)보장특약(해약한금급 미지급형)	500	50	6,300
(무)상급종합병원질병수술(백내장 및 대장용종 제외)보장특약(해약한금급 미지급형)	1,000	100	4,500
<b>특약보장금액 합계</b>	<b>290만원</b>	<b>특약보험료 합계</b>	<b>29,760</b>

※ 위 표는 단순 특약 보험료의 예시이며, 특약만의 가입은 불가합니다.

※ (무)우리 WON건강N더보장종합보험(해약한금급 미지급형)2601, (무)우리 WON건강N더보장종합보험(갱신형)2601의 경우에는 최소보험료 2만원이상 가입 가능합니다.

※ 본 교육 자료는 보험약관의 전체 내용을 요약한 것이므로, 보다 상세한 내용은 보험계약 체결 전에 반드시 보험약관 및 상품설명서를 확인하시기 바랍니다.

※ 본 교육 자료는 판매인 교육용으로, 상품 안내 자료로 작·간접적인 사용(개인 블로그 등 SNS 게시 포함)이 불가하며, 사용 시 이로 인해 발생하는 모든 책임은 유출자에게 있습니다.

※ 기존에 체결했던 보험계약을 해지하고 다른 보험계약을 체결할 경우 보험인수가 거절되거나 보험료가 인상되거나 보장내용이 달라질 수 있습니다.

※ ABL생명은 해당 상품에 대해 충분히 설명할 의무가 있으며, 가입자는 가입하기 전 이에 대한 충분한 설명을 받으시기 바랍니다.

03

건강보험



## 비급여 암주요치료비 최대 2억 플랜

- (무)우리 WON건강N더보장종합보험(해약환급금 미지급형)2601
- (무)우리 WON건강N더보장종합보험(갱신형)2601
- (무)우리 WON특특튀는여성건강보험(해약환급금 미지급형)2601



### POINT 1



연간 1회, 최대 10년 지급  
최대 2억 보장

### POINT 2



신약, 최신 치료  
대부분 비급여

투키사(투카티닙)-유방암항암약물, 다빈치로봇수술,  
항암중입자방사선치료 등

### POINT 3



진단금(일시금) 중심의 기존  
암보험 한계 극복

### POINT 4



연계조건 없이 가입가능

### W 특약보험료 예시

기준 : 종신만기, 20년납, 해약환급금 미지급형,  
건강등급미적용, 단위: 원

보험료	남자		
	30세	40세	50세
일반심사형	10,460	13,320	17,020
간편심사형 (3.5.5)	12,200	15,540	20,040

보험료	여자		
	30세	40세	50세
일반심사형	11,960	14,060	14,120
간편심사형 (3.5.5)	14,560	17,160	17,100

- ※ 특약명 및 가입금액  
(무)비급여(전액본인부담 포함) 암주요치료비보장특약D(해약환급금 미지급형)  
보험가입금액 2천만원
- (무)비급여(전액본인부담 포함) 항암약물치료보장비특약D(해약환급금 미지급형)  
보험가입금액 2천만원
- ※ 위 표는 단순 특약 보험료의 예시이며, 특약만의 가입은 불가합니다.
- ※ (무)우리 WON건강N더보장종합보험(해약환급금 미지급형)2601,  
(무)우리 WON건강N더보장종합보험(갱신형)2601의 경우에는 최소보험료  
2만원이상 가입 가능합니다.

※ 본 교육 자료는 보험약관의 전체 내용을 요약한 것이므로, 보다 상세한 내용은 보험계약 체결 전에 반드시 보험약관 및 상품설명서를 확인하시기 바랍니다.  
※ 본 교육 자료는 판매인 교육용으로, 상품 안내 자료로 작·간접적인 사용(개인 블로그 등 SNS 게시 포함)이 불가하며, 사용 시 이로 인해 발생하는 모든 책임은 유출자에게 있습니다.  
※ 기존에 체결했던 보험계약을 해지하고 다른 보험계약을 체결할 경우 보험인수가 거절되거나 보험료가 인상되거나 보장내용이 달라질 수 있습니다.  
※ ABL생명은 해당 상품에 대해 충분히 설명할 의무가 있으며, 가입자는 가입하기 전 이에 대한 충분한 설명을 받으시기 바랍니다.

A Better Life  
**ABL**

ABL생명 GA에 오신것을 환영합니다.

**보험간편제안**

로그인없이 간편하게 가입제안을 진행하실 수 있습니다.

**로그인**

간편 로그인  
휴대전화 본인확인  
공인 인증서

비밀번호관리 | 공인인증서관리

·로그인이 안될 시 ABL 담당 자정장, 총무, 설계매니저에게 문의바랍니다.  
·최초 접속 시 '비밀번호 관리'에서 비밀번호 설정이 필요합니다.  
(최초 비밀번호는 **주민번호 뒷자리**입니다.)  
·비밀번호는 3개월마다 변경이 필요합니다.  
·접속 시 대기가 걸리는 경우 **Ctrl+Shift+R** 을 동시에 누르면, 캐시삭제 후 접속됩니다.

**보험간편제안 바로가기**

**고령정보저지동서의 다운로드**

**ABL생명 모바일청약**

QR코드

<https://mdm.abllife.co.kr/s700/resources/html/app.html>

ABL생명 모바일청약으로 언제 어디서나  
빠르고 편리하게 계약 체결하세요.

## 3대 기본 지키기

### 자필 서명

보험계약 체결 시 보험계약자 및 피보험자는 청약서, 상품설명서 등 청약관련 서류에 반드시 자필서명(날인 및 전자서명)을 하여야 합니다.

### 보험약관 및 계약자 보관용 청약서 전달

보험계약 청약 시 보험약관 및 계약자 보관용 청약서(청약서 부분)를 보험계약자에게 반드시 전달하여야 합니다.

### 보험약관의 중요내용 설명

보험판매인은 보험업법 시행령 제42조의2(설명의무의 중요사항 등) 및 보험업감독규정 제4-35조의2(보험계약 중요사항의 설명의무)에 정한 보장내용, 보험료 납입기간 및 보험기간, 계약 전 알릴 의무 등 보험약관의 중요내용 19가지(변액보험 상품 포함)를 보험계약자에게 반드시 질문, 확인 또는 설명하여야 합니다.

## 예금자보호제도

이 보험계약은 '예금자보호법'에 따라 해약환급금(또는 만기 시 보험금)에 기타지급금을 합한 금액이 1인당 \*1억원까지(본 보험회사의 여타 보호상품과 합산) 보호됩니다. 이와 별도로 본 보험회사 보호상품의 사고보험금을 합산한 금액이 1인당 \*1억원까지 보호됩니다. 다만, 보험계약자 및 보험료납부자가 법인은 보험계약의 경우에는 보호되지 않습니다.

## 유의사항

### 중도해지시 불이익

이 보험계약을 중도해지 할 경우 납입한 보험료에서 지난 기간의 위태보험료, 계약결정비용 및 계약관리비용(해약금에 포함) 등이 차감되므로, 해약환급금은 납입보험료보다 적거나 없을 수도 있습니다.

### 부당 승환계약 방지

기존에 체결했던 보험계약을 해약하고 다른 보험계약을 체결할 경우 보험 인수가 거절되거나 보험료가 인상되거나 보장내용이 달라질 수 있습니다.  
승환계약은 보험계약 중도해지에 따른 금전손실, 새로운 계약에 따른 면책기간 신규개시 등 보험계약자에게 부당한 손실을 발생시킬 우려가 있어 엄격히 제한하고 있습니다.  
보험업법을 위반한 승환계약에 대하여는 보험업법에 따라 모질증사자에게 과태료 부과될 수 있으며, 생명보험협회 협정 위반행위로 판단되는 경우 생명보험협회의 제재를 받을 수 있습니다.

### 간편심사에 관한 사항

간편심사는 "간편심사"상품으로 유병력자 등 일반심사형

과 같은 일반심사형에 가입하기 어려운 피보험자를 대상으로 합니다.

가. 간편심사의 의결결함 및 연혁제한으로 인하여 보험시장에서 소외되고 있는 유병력자나 고령자 등의 계약심사 및 건강검진의 부담을 줄여 보험에 가입할 수 있도록 표준체에 비하여 간소화된 계약 전 알릴 의무사항을 활용하여 계약심사 과정을 간소화를 의미합니다. 계약 전 알릴 의무사항 간소화를 통하여 보험요율에 이미 반영된 사항은 계약심사에 활용하지 않습니다.

나. 계약자가 간편심사형으로 가입할 경우 회사는 간편심사형과 일반심사형의 보장내용 및 보험료를 비교하여 안내하고 이에 대한 계약자 확인을 받아야 합니다. 이 경우 비교 대상인 일반심사형은 간편심사형보다 가입금액 등 보장내용이 축소되지 않도록 운영합니다.

다. 회사는 일반심사형의 경우 피보험자가 표준체에 해당하는 계약 전 알릴 의무사항을 통하여 보험가입 여부에 대한 의결사항을 거쳐 가입이 가능한 상품임을 설명해야 합니다. 라. 회사는 간편심사형으로 가입한 계약자 또는 피보험자가 계약일부터 3개월 이내에 일반심사형에 가입을 희망하는 경우, 동일한 피보험자를 대상으로 일반계약심사를 통하여 일반심사형에 청약할 수 있는 기회를 제공합니다. 다만, 간편심사형 계약의 보험금이 이미 지급되거나 청구서류를 접수한 경우에는 그러하지 않습니다.

마. '라'에 의하여 일반심사형에 가입하는 경우에는 기가입한 간편심사형 계약을 무효로 하여 이미 납입한 보험료를 보험계약자에게 돌려줍니다.

바. 간편심사보험의 청약서는 일반심사보험의 청약서와 구별되도록 청약서 색상을 차별화하여 적용합니다.

사. 회사는 간편심사형의 피보험자가 될 자가 최근 3개월 이내 당사의 다른 일반심사보험계약의 피보험자로 체결하였는 지 여부를 확인하고, 그 결과 최근 3개월 이내에 당사의 다른 일반심사보험계약의 피보험자로 체결한 경우에는 일반심사를 통하여 일반심사형에 가입할 수 있도록 안내합니다.

### 해약환급금 미지급형에 관한 사항

가. '해약환급금 미지급형'은 보험료 납입기간 중 계약이 해지될 경우 해약환급금을 지급하지 않으며, 보험료 납입기간이 완료된 이후 계약이 해지될 경우 '기본형'의 해약환급금 대비 적은 해약환급금을 지급합니다.

나. '가'에서 해약환급금을 계산할 때 기준이 되는 '기본형'의 해약환급금은 이 계약의 '보험료 및 해약환급금 산출방법서'에서 정한 방법에 따라 산출된 금액으로 해지율을 적용하지 않고 계산합니다.

다. '해약환급금 미지급형'은 보험료 납입기간 중 계약이 해지될 경우 해약환급금을 지급하지 않으며, 보험료 납입기간이 완료된 이후 계약이 해지될 경우의 해약환급금은 '기본형' 해약환급금의 50%에 해당하는 금액으로 합니다.

라. '가'에서 '보험료 납입기간'이란, 계약을 체결할 때 보험료를 납입하기로 한 기간(년수)이 경과한 계약해당일의 전일까지를 말합니다. 다만, 보험료의 납입이 연체된 경우 보험료 총액의 납입이 완료된 기간까지를 보험료 납입기간으로

봅니다.

마. 회사는 '해약환급금 미지급형' 및 '기본형'의 보험료 및 해약환급금(환급금 포함) 수준을 비교, 안내합니다.

바. 회사는 '해약환급금 미지급형'의 계약을 체결할 때 계약자에게 '해약환급금 미지급형' 내용에 대한 충분한 설명을 하고 (사입방법서 별첨 제1호)에서 정한 사항을 확인 받습니다.

### 계약의 갱신에 관한 사항

가. 계약자가 보험료 납입일(갱신 전 계약의 보험료 납입 기일을 준용)까지 갱신되는 계약의 제1회 보험료를 납입할 때, 이 계약은 자동갱신되는 것으로 합니다. 다만, 보험약관에서 정한 납입최고(독촉)기간 내에 갱신 전 계약의 연체보험료 및 갱신계약의 제1회 보험료를 납입하지 않으면 이 계약은 갱신되지 않습니다.

나. '가'에도 불구하고 다음 중 한 가지에 해당하는 경우 이 계약은 갱신되지 않습니다.

(1) 계약자가 계약의 보험기간 종료일부터 역사하여 15일 전까지 이 계약을 갱신하지 않는다는 뜻을 회사에 통지한 경우

(2) 갱신시점의 피보험자의 나이가 100세 이상인 경우  
(3) 보험기간 중 피보험자가 사망하여 보험약관에 따라 이 계약이 소멸된 경우

다. '가'에 따라 갱신할 때에는 갱신 전 계약과 동일한 보험기간으로 갱신합니다. 다만, 최종 갱신계약의 보험기간 종료일은 피보험자의 100세 계약해당일로 합니다.

라. '가'에 따라 계약이 갱신되는 경우에 갱신 후 보험약관은 갱신 전 보험약관을 준용하여 적용합니다. 다만, 관련 법령의 개정 및 금융위원회의 명령에 따라 보험약관이 변경된 경우에는 변경된 보험약관을 갱신 후 보험약관으로 적용합니다.

마. 갱신계약의 보장개시일은 갱신 전 계약의 보험기간 종료일의 다음날로 합니다.

바. 갱신계약의 보험료, 계약자적립금 등은 갱신일 현재 피보험자의 나이에 따라 계산하고, 갱신을 할 때의 보험요율이 적용되며, 갱신할 때의 보험요율은 위험률 등의 변동으로 인하여 갱신 전과 다를 수 있습니다.

사. 회사는 이 계약의 보험기간 종료일부터 역사하여 30일 전까지 '바'의 갱신계약 보험료를 계약자에게 서면으로 안내합니다.

아. '라'에 따라 변경된 약관을 갱신 후 약관으로 적용하는 경우에는 회사는 이 계약의 보험기간 종료일부터 역사하여 30일 전까지 그 변경된 내용 및 자동갱신 의사를 확인하는 내용 등을 계약자에게 서면(동기우편 등), 전화(음성녹음), 전자문서 또는 이에 준하는 전자적 의사표시 등으로 2회 이상 안내합니다.

자. 회사는 '아'에 따라 안내한 경우에는 계약자의 자동갱신 의사를 전화(음성녹음), 직접 방문 또는 전자적 의사표시(통신판매계약의 경우 통신수단)를 통해 확인하고, 자동갱신의사가 확인되는 경우에는 '라'에 따라 변경된 약관을 갱신 후 약관으로 적용하여 갱신됩니다. 다만, 계약자가 자동갱신을 원하지 않는 경우에는 이 계약은 갱신되지 않습니다.

차. '자'에도 불구하고 회사가 계약자의 자동갱신 의사를 확인하지 못한 경우(계약자와 연락두절 등으로 회사 안내가 계약자에게 도달하지 못한 경우 포함)에는 '라'에 따라 변경된 약관을 갱신 후 약관으로 적용하여 갱신됩니다. 다만, 계약자는 갱신일부터 90일 이내에 계약을 취소할 수 있습니다.

카. 갱신계약의 보험가입금액은 갱신 전 계약과 동일하게 적용합니다.

타. 동 상품에 부가된 특약은 주계약을 갱신하지 않았을 경우 갱신되지 않습니다. 다만, 보험금 지급으로 주계약이 갱신되지 않더라도 특약은 갱신할 수 있습니다.

## 해약환급금 일부지급형 II에 관한 사항

- 가. 이 상품은 해약환급금 일부지급형 II 상품으로 보험기간 중 계약이 해지될 경우 해지율을 적용하지 않은 동일한 보장내용의 상품(이하 '기본형'이라 한다)의 해약환급금 대비 적은 해약환급금을 지급하는 상품이다.
- 나. 가에서 해약환급금을 계산할 때 기준이 되는 기본형은 보험료 및 해약환급금(환급률 포함)의 비교, 안내만을 위한 상품으로 가입이 불가능하며, 기본형의 해약환급금은 이 계약의 '보험료 및 해약환급금 산출방법서'에서 정한 방법에 따라 산출된 금액으로 해지율을 적용하지 않고 계산한다.
- 다. 해약환급금 일부지급형 II의 계약이 해지될 경우 아래의 금액을 해약환급금으로 지급한다.  
※ 해약환급금 = 납입보험료 누계금액 × 해약환급률  
※ 해약환급률은 경과일수와 보험료 납입횟수가 모두 충족된 구간의 해약환급률을 적용한다.

구분	경과일수	보험료 납입횟수	해약환급률
해약환급률	계약일 ~ 36개월 미만	-	0%
	36개월 이상 ~ 84개월 미만	36회 이상	(보험료 납입횟수 - 24) ÷ 60
	84개월 이상	84회 이상	100%

- 라. 다에도 불구하고 사업방법서 '14. 중역사망보험금에 관한 사항'에 따른 '사망보험금 증액대상계약은 중역 계약자직업액이 있는 경우 해약환급금에 포함되어 지급한다.
- 마. 라에서 '중역 계약자직업액'이란 중역사망보험금 지급을 위하여 유자보너스를 기준으로 '보험료 및 해약환급금 산출방법서'에서 정한 방법에 따라 계산한 금액을 말한다.
- 바. 다에도 불구하고 이 계약이 해약환급률의 변동이 있는 구간에서 납입하기로 한 보험료 총액의 납입이 완료되지 않고 해지될 경우, 보험료 납입횟수가 충족된 구간의 해약환급률을 적용하여 해약환급금을 지급한다.
- 사. 다에서 '보험료 납입횟수'란 계약자가 해지시점까지 주계약 보험료를 납입한 횟수(다만, 당일분 이외의 선납 보험료 납입횟수는 제외)를 말하며, '납입보험료 누계금액'이란 계약자가 해지시점까지 납입한 주계약 보험료의 합계액(다만, 당일분 이외의 선납보험료 제외)을 말한다.
- 아. 약관 제5조(보험금 지급에 관한 세부규정) 제1항에 따라 보험료 납입기간 중 보험료 납입이 면제된 경우에는 납입이 면제된 기간 동안 보험료가 정상적으로 납입된 것으로 보고 다의 해약환급금을 계산한다.
- 자. 회사는 해약환급금 일부지급형 II 및 '기본형'의 보험료 및 해약환급금(환급률 포함) 산출을 비교, 안내한다.
- 차. 회사는 해약환급금 일부지급형 II의 계약을 체결할 때 계약자에게 해약환급금 일부지급형 II 내용에 대한 충분한 설명을 하고 (사업방법서 별첨 제1호 참조)에서 정한 사항을 확인 받는다.

## 중역사망보험금에 관한 사항

- 가. 회사는 '사망보험금 증액대상계약에 한하여 '사망보험금 증액' 이후 보험기간 중 피보험자에게 약관 제3조(보험금의 지급사유)에서 정한 보험금 지급사유가 발생한 경우 보험수익자에게 중역사망보험금을 추가로 지급한다.
- 나. 가의 '사망보험금 증액대상계약'이란 '사망보험금 증액' 해당일의 보험료(120회차 또는 240회차)를 납입하고 사망보험금 증액일에 유효한 계약을 말한다.
- 다. 가의 '중역사망보험금'이란 사망보험금 증액일부터 이 계약의 보험기간 동안 추가로 보장하는 사망보험금을 말하며, 유자보너스를 재원으로 하여 '보험료 및 해약환급금 산출방법서'에서 정한 방법에 따라 계산한다.  
※ 유자보너스 = 주계약 보험료 × 12 × 10 × 유자보너스지급률

사망보험금 증액일	유자보너스 지급률
계약일부터 10년이 경과된 이후 최초 도래하는 계약해당일	7.0%
보험료 납입기간이 경과된 이후 최초 도래하는 계약해당일	6.0%

- 라. '사망보험금 증액' 이전에 약관 제21조(계약내용의 변경 등) 제1항 제2호에 따라 보험가입금액을 감액할 경우에는 감액 이후 변경된 보험료를 기준으로 유자보너스 및 중역사망보험금을 계산한다.
- 마. 약관 제28조(보험료의 납입면제로 인해 해지된 계약의 부활(효력회복)에 따라 계약이 부활(효력회복)된 경우 중역사망보험금은 '사망보험금 증액'일부터 발생한 것으로 소급하여 적용된다.
- 바. 피보험자가 '사망보험금 증액' 이전에 사망한 경우에는 사망시점을 기준으로 '보험료 및 해약환급금 산출방법서'에 따라 계산한 '유자보너스 적립액'을 사망보험금에 더하여 지급한다.
- 사. 유자보너스 적립액이란 중역사망보험금의 재원으로 '유자보너스'를 제공하기 위하여 계약일부터 '사망보험금 증액'일까지 회사가 적립하는 금액을 말한다.

## (무)금리연동형 종신전환특약(보충비용부과형)에 관한 사항

1. 회사는 보험기간 중 다음의 조건을 모두 만족하는 계약에 한하여, (무)금리연동형 종신전환특약(보충비용부과형)으로 전환할 수 있다. 다만, (무)금리연동형 종신전환특약(보충비용부과형)으로의 전환 이후 다시 이 계약으로 변경할 수 없다.
- ① 계약일부터 7년 이상 지난 계약
  - ② 연금전환특약 또는 (무)적립형전환특약으로 전환하지 않은 계약
  - ③ 전환 후 피보험자가 만 15세 이상인 계약
  - ④ 주계약 소멸사유가 발생하지 않은 계약
2. 계약자는 (무)금리연동형 종신전환특약(보충비용부과형)으로의 계약 전환을 신청 할 때, 전환 후 계약의 피보험자를 이 계약의 피보험자의 가족관계등록부상 또는 주민등록상의 배우자 및 자녀(직계비속포함) 중 1명으로 피보험자 교체를 신청 할 수 있다. 다만, 전환시 가족관계등록부상 또는 주민등록상의 배우자 또는 자녀(직계비속포함)로 한다.

소속함)로 한다.

3. 전환 후 계약의 피보험자가 전환 후 계약에 적합하지 않은 경우에는 회사는 승낙을 거절하거나 별도의 조건(보험가입금액 제한, 일부보장 제외, 보험금 삭감, 보험료 할증 등)을 붙여 승낙할 수 있다.
4. (무)금리연동형 종신전환특약(보충비용부과형)은 이 계약 가입시점의 기초서류(사업방법서, 약관, 보험료 및 해약환급금 산출방법서) 및 보험요율을 적용한다.
5. (무)금리연동형 종신전환특약(보충비용부과형)으로의 계약 전환이 승낙된 경우 계약이 전환되는 시점은 전환 신청일로부터 30일 이후 최초 도래하는 이 계약의 월계약해당일로 한다. (이하 '전환일'이라 한다)
6. (무)금리연동형 종신전환특약(보충비용부과형)으로 계약을 전환할 때 이 계약의 피보험자와 전환 후 계약의 피보험자가 동일할 경우에는 이 계약의 심사형태(일반심사형, 간편심사형)와 동일한 심사형태(일반심사형, 간편심사형)로만 전환이 가능하며, 이 계약의 심사형태와 다른 심사형태로 전환은 불가능하다.
7. 2에 따라 피보험자 교체하여 이 계약의 피보험자와 전환 후 계약의 피보험자가 다른 경우에는 (무)금리연동형 종신전환특약(보충비용부과형)의 일반심사형으로만 전환이 가능하며, 간편심사형으로 전환은 불가능하다.
8. 2에 따라 피보험자 교체를 신청하는 경우, 이 계약의 피보험자 및 전환 후 계약의 피보험자가 서면으로 동의하여야 한다.
9. 2에 따라 피보험자가 교체되는 경우에도 불구하고, 전환 전 계약에 부가된 특약의 피보험자는 변경되지 않는다.
10. (무)금리연동형 종신전환특약(보충비용부과형)으로 전환을 신청한 계약자는 계약이 전환되기 전에 언제든지 전환을 취소할 수 있다.
11. (무)금리연동형 종신전환특약(보충비용부과형)으로 전환 후 연금전환특약 및 (무)적립형전환특약으로의 전환은 신청할 수 없다.

## 사망보험금유동화특약에 관한 사항

가 사망보험금 유동화 신청 및 취소

- (1) 이 특약은 이미 체결된 주계약이 금리확정형 종신보험(이하 '주계약'이라 한다)인 경우에 한하여 부가하여 적용하며, 계약자는 사망보험금 유동화(이하 '유동화'라 한다) 신청일에 주계약이 다음 각 호를 모두 만족하는 경우에 한하여 유동화를 회사에 신청할 수 있습니다.
- ① 보험료 납입기간이 10년 이상이고, 보험료 납입기간이 경과하고 보험료 납입이 완료된 계약
  - ② 유동화 신청시점에 주계약 사망보험금(기타 유자보너스, 중역 보험금, 채증형 보험금을 포함한 금액으로 신청시점에 보험사고 발생하였던면 지급되는 주계약 사망보험금 기준)이 9억원 이하인 계약
  - ③ 계약자와 피보험자가 동일할 경우
  - ④ 신청시점 피보험자 나이가 만 55세 이상인 경우
  - ⑤ 보험계약대출 전액(보험계약대출의 원금(이자 포함)이 없는 월정액식 계약)
    - \* 최초 납입일로부터 매월 납입하는 기본보험료가 균등(최초 계약한 기본보험료의 1배 이내로 기본보험료를 증액하는 경우를 포함)하지 아니하거나, 기본보험료의 선납기간이 6개월을 초과하는 계약은 제외
- (2) 계약자는 제1회 유동화 금액을 지급받은 날로부터 15일 이내에 유동화 금액을 회사에 환입하고 유동화 신청을 철회할 수 있습니다. 다만, 유동화 신청일로부터 30일을 초과한 경우 유동화 신청을 철회할 수 없습니다. 신청 철회에 관한 기타 사항은 주계약 약관 또는 금융소비자 보호에 관한 법률을 따릅니다.

- 나. 유동화 중지 및 재신청
- (1) 계약자는 유동화 기간 중 언제든지 유동화의 중지를 신청할 수 있으며, 이 경우 회사는 유동화를 중지하고, 유동화 중지 신청 시점 이후부터 발생하는 유동화 금액도 지급하지 않습니다.
- (2) 계약자는 유동화 중지 신청일 또는 종료 이후 유동화를 재신청할 수 있으며, 이 경우에도 가. 사망보험금 유동화 신청 및 취소를 적용합니다.
- 다. 유동화 금액 지급에 관한 세부규정
- (1) 계약자는 유동화 신청시 주계약 보험가입금액의 90% 이내(유동화를 재신청하는 경우 최초 신청시 주계약 보험가입금액의 90% 이내에서 유동화 대상금액 및 최초 2년분부터 최대 '주계약에서 정하는 보험료 산출시 사용된 중국연령까지의 잔여기간' 이내에서 유동화 기간(연단위)을 선택할 수 있습니다.
- (2) (1)에 따라 유동화 대상금액 및 유동화 기간을 선택하는 경우, 유동화 금액의 총액은 '유동화 신청시점 주계약의 이의 납입한 보험료를 초과하여야 합니다.
- (3) 유동화 재신청을 하면서 (1)에 따라 유동화 대상금액 및 유동화 기간을 선택하는 경우, 재신청 유동화 금액 총액은 유동화 재신청시점 주계약의 이미 납입한 보험료를 초과하여야 합니다.
- (4) 회사는 '보험료 및 해약환급금 산출방법서'에서 정한 방법에 따라 유동화 대상금액을 유동화 기간으로 나누어 매년 감액할 금액을 정하고 유동화 기간 동안 매년 주계약 보험가입금액에서 감액하며, 감액분은 해당하는 해약환급금을 유동화 금액으로 하여 이 특약의 매년 유동화 지급 해당일에 지급합니다.
- ※ 사망보험금 유동화 지급 해당일: 최초 유동화금액을 지급한 날 및 사망보험금 유동화 기간 이내의 매년 '최초 유동화금액을 지급한 날과 동일한 월, 일'(다만, 해당 월에 동일한 일이 없는 경우에는 해당 월의 말일).
- 라. 특약의 보험기간 중 주계약 계약내용의 변경
- (1) 유동화 대상금액에 해당하는 주계약의 보험가입금액은 매년 유동화 지급 해당일에 감액됩니다.
- (2) 계약자는 유동화 기간 동안 계약자를 변경할 수 없으며, 유동화 유동화의 추가납입, 계약자직업액의 인출, 보험 가입금액의 감액, 주계약의 계약자직업액이 변경되는 제도 및 옵션을 신청할 수 없습니다. 다만, 최종 유동화 지급 해당일까지 유동화 지급이 완료되거나 유동화 지급이 중지된 이후에는 이를 적용하지 않으며, 주계약 약관을 준용합니다.
- (3) 계약자는 유동화 기간 동안 회사가 정한 방법에 따라 거래 유동화 종료시점의 해약환급금을 한도로 보험계약대출을 받을 수 있습니다.
- 마. 특약의 소멸
- (1) 이 특약의 보험기간 중 주계약의 사망보험금 지급사유 발생, 해지 또는 기타 사유에 의하여 효력이 없게 되는 경우에는 유동화도 종료되며 이 특약은 더 이상 효력이 없습니다.
- (2) 주계약의 사망보험금 지급사유가 발생한 경우, 지급사유 발생일을 기준으로 사망보험금을 신청합니다. 다만, 지급사유 발생일 이후에 지급된 유동화 금액이 있는 경우 회사가 지급한 사망보험금(보험계약대출의 원금과 이자를 차감한 금액)에서 해당 유동화 금액을 차감한 후 지급합니다.
- ※ 사망보험금유동화특약에 대한 보다 자세한 사항은 해당 약관(사망보험금유동화특약)을 반드시 참조하시기 바랍니다.