



KB라이프생명

스타 뉴스

Star News

2023. 07

| Contents |

KB라이프생명 추천상품 라인업	02
건강보험 적용대상	04
건보료 부과체계 개편	05
건강보험료 피부양자 자격	06
(무)KB 라이프 역모기지 종신보험	08
(무)KB 라이프 역모기지 종신보험 / (무)KB 라이프 간편한 역모기지 종신보험	09
세무 포인트	
UW 간편심사형 예외질환 List	10
7년약약속(무)KB평생종신보험 II 자주 묻는 질문	12
KB[약속] 종신보험 II (무) 상품 세부내용	14
KB라이프생명 공지사항	15
KB라이프생명 업무연락처	16

| 부록 | 알.쓸.금.용



For CEOs
직원 채용 시 알아야 하는 노동법률 및 유의사항

For Doctors
미술품을 활용한 병원원 경비처리

For Riches
2023년 하반기 부동산 정책 변화와 투자 유망지역

혹시 고객님의 세무도
챙기셨나요?

역모기지 세^無 세트로
세무 걱정 시원하게 날려버리기!

1무 이자소득세

2무 건강보험료

3무 지급명세서



주택연금처럼 쓰는 종신보험 (역모기지 종신보험은 사망보험금을 담보로 정해진 역모기지 지급액을 받아보는 종신보험입니다.)

(무)KB 라이프 역모기지 종신보험
(해약환급금 일부지급형) / (해약환급금 미지급형)

※ 상품 관련 자세한 사항은 반드시 해당 약관 및 상품설명서를 확인하시기 바랍니다.
※ 이 자료는 설계사 교육용으로 제작된 자료로 모집용 사용 시 「금융소비자보호법」 등 관련 법규에 의해 처벌될 수 있으며, 분리 (발)장 사용을 금지하고 있습니다.

KB라이프생명 추천상품

(2023년 7월 기준)



스타라이프리

KB, CEO 정기보험(무)
판매중지(7/1~7/11)
개정후 12일 재출시!

구분	상품명	특징
보장성	(무)KB 라이프 역모기지 종신보험 (가입금액형, 해약환급금 미지급형) (무)KB 라이프 역모기지 종신보험 (가입보험료플러스형, 해약환급금 미지급형)	- 보험계약역모기지특약 의무부가로 조건충족 시 역모기지지급 신청가능 - 역모기지지급연액 = 가입금액 X 역모기지지급연액 지급률 - 해약환급금 미지급형으로 표준형 대비 같은 보험료로 큰 보장
	(무)KB 라이프 간편한 역모기지 종신보험 (가입금액형, 해약환급금 미지급형)	
	KB,[약·속]종신보험 II (무) (해약환급금 과소지급형)	- 가입과 동시에 사망보험금 매년 10%씩 체증, 최대 200% + 장기유지보너스 발생후 적립액 - 납입완료시 환급률 100% + a - 납기 이후 매년 환급률 상승 - 해약환급금의 90%까지 보험계약대출 가능 - 2형 간편심사형의 경우 3.2.5조건 ^{주1)} 충족시 서류 / 진단없이 간편하게 가입가능 - 5년납 106.0%, 7년납 108.1%, 10년납 108.8%, 15년납 109.3%, 20년납 109.6% 납기별 완납시점 환급률(기준: 40세, 남자, 월납)
	7년의약속(무)KB평생종신보험 II (해약환급금 과소지급형)	- 20년납 단일납, 7년차 환급률 100% - 납입기간 이후 최대 80세까지 환급률 상승 - 해약환급금의 90%까지 보험계약대출가능 ※ 2형 Light형의 경우: 완화된 인수기준, 일반형 대비 저렴한 보험료
	(무)간편한 함께크는 종신보험 (해약환급금 일부지급형)	- 3,2,5조건 ^{주1)} 충족시 서류 / 진단없이 간편하게 가입가능 - 가입연령 최대 남자 67세, 여자 70세 - 성별, 가입 연령에 상관없이 동일한 해약환급률 - 5년납 101.3%, 7년납 103.6%, 10년납 106.6%, 15년납 111.4%, 20년납 115.1%
	(무)함께크는 종신보험 (해약환급금 일부지급형)	- 가입 5년 후부터 가입금액의 5%씩 10년간 사망보장 체증 - 납기별 완납시점 환급률(기준: 40세, 남자, 월납) 5년납 101.3%, 7년납 103.6%, 10년납 106.6%, 15년납 111.4%, 20년납 115.1%
KB,시니어 [약·속] 종신보험(무) (해약환급금 과소지급형)	- 최대 78세까지 가입가능 - 납입완료 + 3년 시점 환급률 100% ※ 2형 Light형의 경우: 최대 78세까지 가입가능, 완화된 인수기준, 일반형 대비 저렴한 보험료	

주1) 3개월이내 입원, 수술, 추가검사의 의사소견 없음, 2년이내 질병 또는 사고로 입원, 수술 없음, 5년이내 암으로 인해 진단, 입원, 수술 없음

※ 상품 관련 자세한 사항은 반드시 해당 약관 및 상품설명서를 확인하시기 바랍니다.

※ 이 자료는 설계사 교육용으로 제작된 자료로 모집용 사용 시 "금융소비자보호법", 등 관련 법령에 의해 처벌될 수 있으며, 본래(발행)사용을 금하고 있습니다.

※ 이 보험계약을 중도 해지할 경우 해약환급금은 납입한 보험료에서 경과된 기간의 위험보험료, 계약체결·유지비용, 해약공제금액 등이 차감되므로 납입보험료보다 적거나 없을 수도 있습니다.

이 보험상품은 보장성 보험(사망을 보장하는 종신보험)으로
은행의 예·적금과는 다른 상품이며 저축(연금)목적에는 적합하지 않습니다.

설계사 교육용

출판번호: GSM-2306007-1(2023.06.29~2024.06.28)



스타라이브러리

KB라이프생명 추천상품

(2023년 7월 기준)



구분	상품명	특징
보장성	(무)간편한경영인정기보험	- 10%체증형: 가입 10년 후부터 사망시까지 매년 가입금액의 10%씩 체증(최대 30년체증) + 장기유지 보너스 - 15%체증형: 가입 10년 후부터 사망시까지 매년 가입금액의 15%씩 체증(최대 30년체증) + 장기유지 보너스
	(무)경영인정기보험	- 만기환급금 없는 순수보장성 상품: 20년납 / 전기납 - 기본보험기간: 20년 만기 / 80세 만기 / 90세 만기
	(무)KB생활비지급보험(갱신형)	암진단급여금(최초 1회), 암진단 생활자금 36개월 확정지급
저축성	(무)100세 만족 연금보험	- 연금 개시 후 조기사망시에도 100세까지 연금액 보증 지급 (단, 연금지급형태가 100세 보증기간부 종신일 때) - 전기납, 감액완납 가능 (최저 3천만원) - 사망보험금액: Max[기본사망보험금액, 사망 당시 계약자적립액 + 기본사망보험금액 20%] (단, "기본사망보험금액의 20%"에 해당하는 계약자적립액은 상기 "사망 당시 계약자적립액"에 포함되지 않습니다.)
	(무)VIP 변액연금보험	- 연금재원 보증형 변액연금 - 최소보험료 30만원, 여유자금 추가납입 가능 - 퇴직, 폐업, 장기요양시 납입 종료 신청가능 (단, 약관에 기재된 모든 조건 충족시 납입종료 가능)
	(무)더 큰 드림 변액연금보험II (연금재원미보증형)	- 연금재원 미보증 변액연금 - 최소보험료 30만원(납입기간 10년 미만) / 20만원 이상(납입기간 10년 이상) - 원하는 펀드 100% 선택가능 (단, 계약체결 시 단기안정채권형 펀드 선택불가, 매년 12회 이내 펀드 변경 가능, 단기안정채권형 펀드 투입비율 최대 25%까지 선택 가능)
	보증의힘(무)KB변액연금보험	- 최저실적연금총액보증(GMWB)에 따라 가입시점에 연금총액 확정 - 추가납입 / 중도인출 수수료 없음 - 펀드 변경시 이전 계약자적립액의 0.1% 이내에서 5,000원을 한도로 청구(단, 연 4회에 한하여 면제)
	(무)스타플러스 달러평생소득변액 연금보험 (일시납, 월납)	- 정해진 지급율대로 노후소득보증금액 달러로 평생지급 (노후소득종신연금 선택시) - 남녀지급율 동일 - 의무거치기간 無, 노후소득 최소개시연령: 45세 - 최소보험료: (일시납) 3만달러 (월 납) 5년납 500달러, 7년납 400달러, 10년납 300달러

※ 상품 관련 자세한 사항은 반드시 해당 약관 및 상품설명서를 확인하시기 바랍니다.

※ 이 자료는 설계사 교육용으로 제작된 자료로 모집용 사용 시 「금융소비자보호법」 등 관련 법령에 의해 처벌될 수 있으며, 분례(분리)사용을 금지하고 있습니다.

※ 이 보험계약을 중도 해지할 경우 해약환급금은 납입한 보험료에서 경과된 기간의 위험보험료, 계약체결·유지비용, 해약공제금액 등이 차감되므로 납입보험료보다 적거나 없을 수도 있습니다.



건강보험 적용대상



은퇴생활자는 일반적으로 지역가입자 or 피부양자 적용

직장가입자

보수월액 x 보험요율

(요율: 2022년 6.99%, **2023년 7.09%**)
(7.09% = 가입자 3.545% + 사용자 3.545%)

직장 외 소득 연 2,000만원 초과 시
초과분에 건보료 추가

피부양자 :

직장가입자에게 생계를 의존하는 사람으로서 소득 및
재산이 보건복지부령으로 정하는 기준 이하에 해당하는
사람

지역가입자

소득 + 재산 + 차량을 점수화해서 계산

부과점수 x 부과점수당 금액
(2022년 205.3원, **2023년 208.4원**)



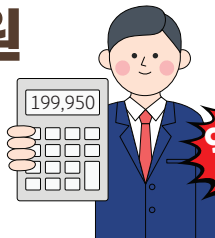
기준 : 연 소득 6,000만원, 기준시가 5억원 아파트, 5년 연식 중형차

(지역가입자의 경우, 사업소득 가정)

직장가입자 본인부담액

199,950원

(가입자 + 사용자
= 399,900원)



**약 35만원
차이**

지역가입자 본인부담액

549,660원

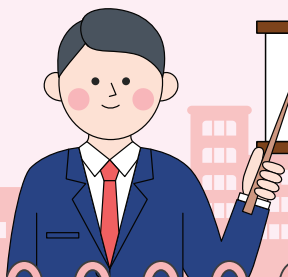
(소득 + 재산 + 차량)



※ 본 계산사례는 국민건강보험공단 모의계산을 통한 예상 보험료이므로 실제 보험료와 차이가 있을 수 있습니다.


I 건보료 인상률 I

구분	2018년	2019년	2020년	2021년	2022년	2023년
인상률	2.04%	3.49%	3.20%	2.89%	1.89%	1.49%



건보료 부과체계 개편

건보료 **금융소득 기준하향** 알고계셨나요?

 보건복지부		보도 자료 8월 19일(수) 위원회 종료 후(별도 안내) 보도	
배 포 일	2020. 8. 19. / (총 8매)	담당부서	보험정책과
과 장	진 영 주	전 화	044-202-2710
담당자	변 실 미	전 화	044-202-2702

소득 중심의 건보료 부과체계에 한 발짝 다가서다!

- 올해 11월부터 연 수입 2,000만 원 이하 주택임대소득 및 금융소득에 건보료 부과 -
 - 근로소득 뿐 아니라 임대·금융소득도 납부능력에 따른 보험료 부담원칙 실현-



- 한편, 연 수입금액 2,000만 원 이하 금융소득(이자·배당 소득)에 대해서도 2019년 소득분에 대해 올해 11월부터 건보료를 부과한다.
- 부과제도개선위원회는 제도의 정착률을 위해 금융소득 연 1,000만 원* 초과자에 대해서만 우선하여 건보료를 부과하고, 이후 단계적으로 부과기준 소득을 낮추는 방안을 의결하였다.
 - * 연 1,000만 원 금융소득(이자소득)은 이자율 1% 가정 시 예금 약 12억 원 보유
- 김강립 보건복지부 차관(부과제도개선위원회 위원장)은,
 - “건강보험제도의 지속가능성과 수용성을 높이기 위해서는 무엇보다 국민들이 납득할 수 있는 공정하고 형평성 있는 보험료 부과체계를 구현하는 것이 중요”하다고 말했다.
 - 또한 “소득에 대한 부과를 확대하는 것은 재산 및 자동차에 대한 부과를 축소하는 기반이 되어 소득 중심 부과체계 개편에 한 발짝 더 다가서는 계기가 될 것이다.”라고 강조했다.

[출처 : 보건복지부 보도자료, 2020.08.19]

건강보험료 피부양자 자격

피부양자 자격 요건:

‘소득요건’ or ‘재산요건’ 중 하나라도 해당하면 자격 상실

소득요건

- 1. 연 소득 **2,000만원 초과**
- 2. 사업소득 없을 것

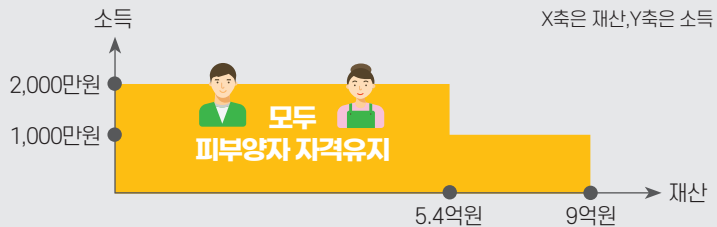
(사업자 미등록 시 500만원 이하)

★ 배우자 탈락 시, 본인도 자격 상실

재산요건

- 1. 재산세 과표 **9억원 초과**
- 2. 재산세 과표 **5.4억원 ~ 9억원 + 연소득 1,000만원**

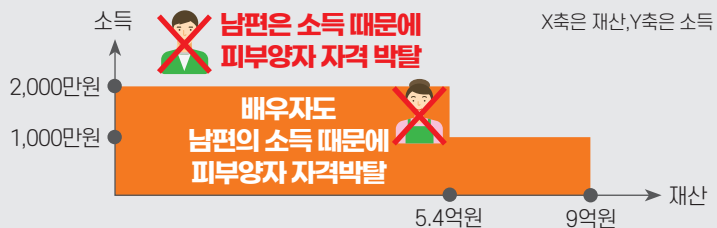
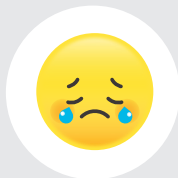
Case 1



Case 2



Case 3



건강보험료 피부양자 자격

피부양자 자격 요건:

‘소득요건’ or ‘재산요건’ 중 하나라도 해당하면 자격 상실

소득요건

- 연 소득 **2,000만원 초과**
- 사업소득 없을 것
(사업자 미등록 시 500만원 이하)

★ 배우자 탈락 시, 본인도 자격 상실

재산요건

- 재산세 과표 **9억원 초과**
- 재산세 과표 **5.4억원 ~ 9억원 + 연소득 1,000만원**

| 명의자별 소득 및 재산에 따른 피부양자 판정 |

‘한 명의 소득요건’으로 부부동반으로 피부양자 자격 상실 시, ‘남편과 아내의 소득 및 재산 합산’해 건강보험료 부과

(CASE 1) 명의자별 소득 및 재산 구분		
	국민연금 월 100만원	연 1,200만원
남편	금융소득 월 80만원	연 960만원 (합산 대상소득X)
	국민연금 월 50만원	연 600만원
아내	주택 기준시가 5억원	재산세 과표 3억원
피부양자 판정	부부 모두 피부양자 자격유지	

(CASE 2) 명의자별 소득 및 재산 구분		
	국민연금 월 100만원	연 1,200만원
남편	금융소득 월 85만원	연 1,020만원 (합산 대상소득O)
	국민연금 월 50만원	연 600만원
아내	주택 기준시가 5억원	재산세 과표 3억원
피부양자 판정	부부 모두 피부양자 자격박탈 (부부 합산 월 277,720원)	

※ 본 계산사례는 국민건강보험공단 모의계산을 통한 예상 보험료이므로 실제 보험료와 차이가 있을 수 있습니다.

(무)KB라이프 역모기지 종신보험

(해약환급금 미지급형, 기납입보험료플러스형)

40세 남성, 주계약 21,300만원, 10년납,
월납보험료 1,401,540원(총 168,184,800원), **65세 역모기지 개시(종신형 신청시)**

역모기지 종신보험은 사망보험금을 담보로 정해진 역모기지 지급액을 받는 종신보험입니다.

기간	나이	역모기지 지급연액	역모기지 지급누계	사망시 보험금
1	65	10,021,348원	10,021,348원	370,942,982
6	70	10,021,348원	60,128,090원	316,253,301
16	80	10,021,348원	160,341,574원	187,291,973
17	81	10,021,348원	170,362,923원	172,784,513
18	82	10,021,348원	180,384,271원	157,957,889
21	85	10,021,348원	210,448,316원	111,492,039
31	95	10,021,348원	310,661,800원	-
36	100	10,021,348원	360,768,542원	-

※ 연금 혹은 연금전환과 다르며, 금융소비자보호법 상 대출성 상품에 해당합니다.

※ 역모기지원리금 미상환 시점에서 주계약의 사망보험금, 해약환급금 등의 지급사유 발생 시에는 지급금에서 역모기지원리금을 공제하여 지급하므로 주계약 지급금이 감소하거나 없을 수 있으며, 공제 금액은 주계약 사망보험금, 해약환급금 등의 지급금을 최고 한도로 합니다.

건보료, 이자소득세
미부과 시 지급누계 **360,768,542원**



과세 대상 상품에 가입했을 경우

기간	나이	이자소득	이자소득세	연 건보료
1	65	이자소득세, 건보료를 현행기준으로 계산		
6	70	-	-	-
16	80	납입보험료 원금 도달이후 이자소득 발생		
17	81	2,178,116원	335,430원	267,720원
18	82	10,021,348원	1,543,288원	801,360원
21	85	10,021,348원	1,543,288원	801,360원
31	95	10,021,348원	1,543,288원	801,360원
36	100	10,021,348원	1,543,288원	801,360원

건보료, 이자소득세
부과 시 지급누계 **315,617,048원**



※ 본 계산사례는 국민건강보험공단 모의계산을 통한 예상 보험료이므로 실제 보험료와 차이가 있을 수 있습니다.

※ 본 자료는 설계사의 이해를 돕기 위한 예시 자료로서 고객에게 사용할 수 없습니다. 또한 자료의 내용은 일반적인 가정을 기초로 작성되었으며, 세법 등 관련 법의 변경에 따라 달라질 수 있습니다. 교육 내용에 대한 전문가의 해석은 상이할 수 있으며, 교육 내용의 실행에 앞서 반드시 해당 분야 전문인의 자문을 구하여 실행하시기 바랍니다.

(무)KB 라이프 역모기지 종신보험 / (무)KB 라이프 간편한 역모기지 종신보험 (해약환급금일부지급형)/(해약환급금미지급형) **세무 포인트**



역모기지 지급금액은 이자소득세와 건강보험료를 걱정하실 필요가 없습니다!

1 無

종신토록 역모기지 지급액 수령 시
**이자소득세 비과세,
사망보험금 소득세 비과세**

(계약자, 피보험자, 수익자 구조에 따라 증여세 및 상속세 과세대상 자산에 해당하거나 제외 될 수 있음)

역모기지 지급액 수령기간 동안
대출에 대하여 **이자소득세 과세
대상이 아님**



(종신행 선택시)

2 無

매년 종신토록 역모기지
지급액을 수령하여도
**국민건강보험료가 인상되지
않음**

역모기지 지급액 수령기간 동안
대출에 대하여 **건강보험료 산정
소득에서 제외**



(종신행 선택시)

3 無

역모기지 방식의 역모기지 지급액 수령 시
지급명세서 미 제출



[참고] 지급조서 발행여부

구분	지급조서발행여부	금액기준
보험금 지급	발행	보험금수취인과 보험료불입자가 같은 경우로서 보험금 지급누계액이 1천만원 미만인 경우 미 제출
보험금 해약	발행	
보험금 중도인출	발행	
계약자 변경시점	발행	
보험금 대출	발행하지 않음	

* 지급명세서 제출기한 : 지급일 또는 명의 변경일이 속하는 분기종료일의 다음달 말일까지 예) 1~3월 지급 분 : 4월말일까지
* 10년, 20년형 경우 역모기지 지급기간이 종료된 후에도 역모기지원리금을 상환하지 않은 경우 역모기지 원리금에 대한 이자는 계속 부리됩니다.

혹시 고객님의 보장도 챙기셨나요?

구분	지급사유	보험종류	지급금액
사망 보험금	피보험자가 사망한 경우	(무)KB 라이프 역모기지 종신보험 / (무)KB 라이프 간편한 역모기지 종신보험 (해약환급금 일부지급형) / (해약환급금 미지급형) 가입금액형	보험가입금액 (단, 간편심사형의 경우 계약일로부터 2년미만에 재해 이외의 원인으로 사망시 사망당시 보험가입금액의 50%지급)
		(무)KB 라이프 역모기지 종신보험(해약환급금미지급형) 가입보험료플러스형	보험가입금액 + 사망 당시의 이미 납입한 보험료

* 계약자가 역모기지원리금의 전액을 상환하지 않은 경우, 회사는 주계약 사망보험금, 해지환급금 등의 지급금 지급사유가 발생한 날에 주계약 사망보험금, 해지환급금 등의 지급금에서 이 특약의 역모기지원리금을 공제하여 지급하므로 주계약 지급금이 감소하거나 없을 수 있습니다. 이 때, 지급금에서 공제하는 금액은 주계약 사망보험금, 해지환급금 등의 지급금을 최고한도로 합니다.

※ 세법 등 관련 법의 변경 시 달라질 수 있습니다.

설계사 교육용 이상품은 보험상품이며 은행의 예·적금과 다릅니다.

준법승인번호 : GSM-2306007-1(2023.06.29~2024.06.28)

KB라이프생명

UW 간편심사형 예외질환 List (2023.06.01 시행)



아래 상품이 가입하고자 하는데 351개의 예외질환에 해당한다면? 치료종결 후 3개월 이후부터 가입 가능!!

구. 푸르덴셜 상품	구. KB생명 상품
① (무)간편한 함께크는 종신보험(해약환급금 일부지급형) ② (무)간편한 경영인정기보험 ③ (무)스타플러스 간편한 달러평생보장보험 ④ (무)KB 라이프 간편한 역모기지 종신보험	① KB, [약속]종신보험2형 ② KB, CEO정기보험 2종
치료종결은 수술일자, 퇴원일자 기준으로 함 ※ 상기조건에 해당 시 청약 설계 가능	단, 위 상품의 가입하고자 하는 경우엔 현종도 인수 가능한 경우도 있으므로 확인해주세요! 1. 원치 후 인수가능 2. 현종도 인수가능 3. 현종도 인수가능(단, 상피내암 제외)



총 351개 경증질환 간편보험 청약 가능

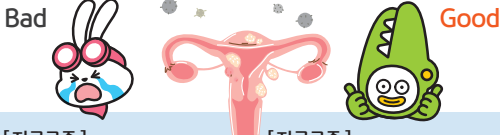
	질병명(코드)
A	(A00)클레라, (A01)장티푸스 및 파라티푸스, (A02)살모넬라 감염, (A04)세균성 장 감염, (A05)달리 분류되지 않은 기타 세균성 음식매개중독(식중독), (A08)바이러스성 및 기타 명시된 장감염, (A09)상세불명 위장염 및 결장염, (A37)백일해, (A38)성홍열, (A54)임균감염(바르톨리넥스 농양), (A75)리케차병(발진티푸스, 프쯔가무시), (A87)바이러스수막염
B	(B01)수두, (B02)대상포진, (B06)풍진, (B07)바이러스 사마귀, (B08)달리 분류되지 않은 피부 및 점막병변이 특징인 기타 바이러스 감염, (B15)급성 A형간염, (B26)볼거리(급성 이하선염), (B30)바이러스 결막염, (B30.1)급성 아데노바이러스 소포 결막염, (B35)피부사상균증(우증), (B37)칸디다증, (B70)기생충 감염
D	(D10)입 및 인두의 양성 신생물, (D11)주침샘의 양성 신생물, (D12)결장, 직장, 항문 및 항문관의 양성 신생물, (D17)양성 지방종성 신생물, (D21)지방의 기타 양성 신생물, (D23)피부의 기타 양성 신생물, (D24)유방의 양성 신생물, (D25)자궁의 평활근종(자궁물혹), (D26)자궁의 기타 양성 신생물, (D27)난소의 양성신생물(난소양종, 난소물혹)
E,G	(E04)갑상선결절(갑상선 낭종), (G00)달리 분류되지 않은 세균성 수막염, (G56)팔의 단일신경병증(손목터널증후군), (G57)하지의 단일신경병증
H	(H00)액립종 및 콩다래끼, (H01)눈꺼풀의 기타 염증, (H02)눈꺼풀의 기타 장애(안검내반, 안검하수), (H03)달리 분류된 질환에서의 눈꺼풀의 장애, (H04)눈물계통의 장애(눈물샘: 누낭/누관/비루관), (H10)결막염, (H11)결막의 기타 장애, (H16)각막염, (H25)노년백내장, (H26)기타백내장, (H49)사시, (H50)기타 사시, (H52)굴절 및 조절의 장애, (H52.0)원시, (H52.1)근시, (H52.2)난시, (H65)비화농성 중이염, (H66)화농성 중이염, (H67)달리 분류된 질환에서의 중이염
I	(I83)하지의 정맥류, (I83.9)계양 또는 염증이 없는 하지의 정맥류, (I84)치핵, 치질
J	(J00)급성 비인두염[감기], (J01)급성 부비동염, (J02)급성 인두염, (J03)급성 편도염, (J04)급성 후두염 및 기관염, (J04.1)급성 기관염, (J05)급성 폐색성 후두염 [크룹] 및 후두개염, (J06)급성 상기도감염, (J09)인플루엔자, (J10)확진된 계절성 인플루엔자, (J10.1)기타 인플루엔자 바이러스가 확인된, 기타 호흡기 증상을 동반한 인플루엔자, (J11)바이러스가 확인되지 않은 인플루엔자, (J12)달리 분류되지 않은 바이러스폐렴, (J14)인플루엔자균에 의한 폐렴, (J20)급성기관지염, (J21)급성 세기관지염, (J22)상세불명의 급성 하기도감염, (J30)열과연동성 및 알러지성 비염, (J31)만성 비염, 비인두염 및 인두염, (J32)만성 부비동염, (J33)코폴립, (J34)코 및 비동의 기타 장애, (J34.2)편위된 비중격, (J35)편도 및 아데노이드의 만성 질환, (J35.1)편도의 비대(만성편도염), (J93)기흉(자연기흉)
K	(K00)치아의 발육 및 맹출 장애, 임플란트(치조골수술), (K01)매울치 및 매복치, (K02)치아우식, (K03)치아경조직의 기타 질환, (K04)치수 및 근단주위조직의 질환, (K05)치은염 및 치주질환, (K06)잇몸 및 무치성 치조용기의 기타 장애, (K07)치아열골이성부정교합포함, (K08)치아 및 지지구조의 기타 장애, (K09)달리 분류되지 않은 구강영역의 낭, (K10)턱의 기타 질환, (K11)침샘질환(타석증, 침샘염), (K12)구내염 및 관련 병변, (K20)식도염, (K21)위-식도역류병, (K25)위궤양, (K29)위염 및 십이지장염, (K30)기능성 소화불량, (K35)급성 충수염, (K36)기타 충수염, (K37)상세불명의 충수염, (K40)사타구니탈장, (K56)탈장이 없는 마비성 장폐색증 및 장폐색, (K58)자궁성 장출수구(과민성대장증후군), (K59)기타 기능성 장장애, (K60)항문 및 직장부의 열창 및 누공, (K61)항문 및 직장부의 농양, (K62)형문 및 직장의 기타 질환, (K63)장의 기타 질환, (K63.5)결장의 폴립(=D12 대장양종), (K64)치핵, 치질(=I84), (K80)담석증(담낭염)
L	(L02)피부의 농양, 충기 및 큰농기, (L03)연조직염, (L08)피부 및 피하조직의 기타 국소감염, (L20)아토피, (L21)지루성피부염, (L50)두드러기, (L60)손발톱장애, (L63)원형 탈모증, (L64)안드로젠탈모증, (L65)기타 비용터성 모발손실, (L66)흉터 탈모증, (L67)모발색 및 모발주기이상, (L70)여드름, (L72)피부 및 피하조직의 모낭낭, (L84)타닌 및 균온실, (L91)피부의 비대성 장애
M	(M13.1)달리 분류되지 않은 단일관절염(고관절제외), (M13.8)기타 명시된 관절염(고관절제외), (M13.9)상세불명의 관절염(고관절제외), (M15)다발관절증, (M16)고관절증, (M17)무릎관절증, (M18)제1수근중수관절의 관절증, (M19)기타 관절증, (M20)손가락 및 발가락의 후천변형, (M20.1)외반무지(후천성), (M21)달리 분류되지 않은 외반 변형, (M22)무릎뼈의 장애, (M23)무릎의 내부 이상, (M24)기타 명시된 관절이상, (M25)달리 분류되지 않은 기타 관절장애, (M43)척추분리증, (M43.1)척추전방전위증, (M47)척추증, (M48)기타 척추병증, (M50)추간판장애, (M51)기타 추간판장애, (M53)달리 분류되지 않은 기타 등병증(경추상완 증후군), (M54)등통증, (M61.4)근육의 석회화, (M65)윤활막염 및 힘줄윤활막염(방아쇠손가락), (M65.2)석회성 힘줄염, (M65.8)기타 윤활막염 및 힘줄윤활막염, (M65.9)상세불명의 윤활막염 및 힘줄윤활막염, (M67.3)일과성 윤활막염(단, 피부 결절증 5일 이내 입원), (M70.8)기타 연조직장애(고관절등 제외), (M70.9)사용, 과용 및 압박에 관련 연조직장애(고관절등 제외), (M71.3)기타 윤활낭염, (M71.5)달리 분류되지 않은 기타 윤활낭염, (M71.8)기타 명시된 윤활낭병증, (M71.9)상세불명의 윤활낭병증, (M72)섬유모세포장애(족저근막염), (M75.0)어깨의 유착성 관절낭염, (M75.1)회전근개증후군, (M75.3)어깨의 석회성 힘줄염, (M75.4)어깨의 총격증후군, (M75.5)어깨의 윤활낭염, (M76)팔을 제외한 하지의 골부착부병증, (M77)기타 골부착부병증, (M77.0)내측상과염(골프엘보), (M77.1)외측상과염(테니스엘보), (M81)병적골절이 없는 골다공증, (M83)성인골연화증

KB라이프생명

UW 간편심사형 예외질환 List (2023.06.01 시행)



상세하고 **정확한 고지**는 꼭 지켜주세요!



[자궁근증]

- 치료기간 : 모름
- 퇴원날짜 : 2022. 08. 11

[자궁근종]

- 자궁근종 제거
- 진존중앙 없음(완치)
- 치료기간 : 2022. 01. 16 ~ 2022. 04. 11
- 퇴원날짜 : 2022. 04. 11

간편심사형 **351개**의 경증질환에 해당

경증질환 주요 10개 질환 예시

1. 갑상선결절(갑상선 낭종) 2. 치핵, 치질 3. 만성 비염, 비인두염 및 인두염 4. 무릎관절증 5. 회전근개증후군 6. 전립선비대
7. 요추의 골절 8. 골반염증성질환 9. 근육의 석회화 10. 식도염



질병명(코드)	
N	(N10)급성 세뇨관-간질신장염, (N20)신장 및 요관의 결석, (N20.1)요관의 결석(신장결석 완전제거시), (N21)하부요로의 결석, (N21.0)방광의 결석, (N21.1)요도결석, (N21.8)기타 하부요로결석, (N21.9)상세불명의 하부요로결석, (N30.0)급성 방광염, (N34.1)비특이성 요도염(요로감염), (N39.3)스트레스요실금, (N39.4)기타 명시된 요실금, (N40)전립선비대, (N41)전립선염, (N43)음낭수종(정맥류 수술), (N44)고환의 염전, (N45)고환염 및 부고환염, (N48)음경의 기타 장애, (N49)장상염, (N70)난관염 및 난소염, (N72)자궁경부염, (N73)골반염증성질환, (N75)바르톨린선의 질환, (N76)질 및 외음부의 기타 염증, (N76)질 및 외음부의 기타 염증, (N77)외음질의 궤양 및 염증, (N81)골반장기 탈출증, (N81.2)불완전자궁질탈출, (N81.3)완전자궁질탈출, (N81.4)상세불명의 자궁질탈출, (N91)무월경, 소량 및 희박 월경, (N96)습관적 유산자, (N97)여성불임, (N98)인공수정과 관련된 합병증
O	(O00)자궁외임신, (O01)포상기태, (O02)기타 비정상적 수태부산물, (O03)자연 유산, (O04)의학적 유산, (O05)기타 유산, (O06)상세불명의 유산, (O07)시도된 유산의 실패, (O08)유산, 자궁외 임신 및 기태 임신에 따른 합병증, (O20)초기임신중 출혈, (O21)임신중 과다구토, (O42)양막의 조기 파열, (O43)태반 장애, (O44)천치태반, (O66)기타 난산, (O80)탄일자연분만, (O82)제왕절개에 의한 분만, (O84)다태분만
Q,R	(Q53)미하강고환, (Q54)요도하열, (Q83)유방의 선천기형, (R32)상세불명의 요실금, (R61)다한증
S	(S00)표재손상 머리/얼굴, (S01)머리의 열린 상처, (S02.1)안와외박골절, 안와골절, (S02.2)골절 머리/얼굴(비골절만 가), (S02.4)광대뼈 및 상악골의 골절, (S03)머리의 관절 및 인대의 탈구, 염좌 및 긴장, (S06)두개내손상, (S09.2)고막의 외상성 파열, (S10)표재손상 목, (S11)목의 열린 상처, (S13)목 부위의 관절 및 인대의 탈구, 염좌 및 긴장, (S16)목부위의 근육 및 힘줄의 손상, (S20)표재손상 흉부, (S21)흉곽의 열린상처, (S22)늑골(가슴뼈), 흉골 및 흉추의 골절, (S23)탈구, 염좌 흉부, (S30)표재손상 골반/요추, (S31)복부, 아래등 및 골반의 열린 상처, (S32)요추의 골절, (S32.1)천추의 골절, (S32.2)미추의 골절, (S32.3)장골의 골절, (S32.4)절구의 골절, (S32.5)차골의 골절, (S33)탈구, 염좌, 골반/요추, (S40.0)어깨 및 위팔의 타박상, (S40.7)어깨 및 위팔의 다발성 표재성 손상, (S40.8)어깨 및 위팔의 기타 표재성 손상, (S40.9)어깨 및 위팔의 상세불명의 표재성 손상, (S41)어깨 및 위팔의 열린상처, (S42)골절 어깨, 위팔, (S42.0)쇄골의 골절, (S42.1)견갑골의 골절, (S42.2)상완골 상단의 골절, (S42.3)상완골 몸통의 골절, (S42.4)상완골 하단의 골절, (S42.7)쇄골, 견갑골 및 상완골의 다발골절, (S42.9)상세불명의 견갑대 부분의 골절, (S43)탈구, 염좌 어깨, 위팔, (S43.0)어깨 관절의 탈구, (S43.1)견쇄관절의 탈구, (S43.2)흉쇄관절의 탈구, (S46.0)어깨 및 위팔 부위의 근육 손상, (S46.1)어두근 장두의 근육 및 힘줄의 손상, (S46.2)어두근 기타 부분의 근육 및 힘줄의 손상, (S46.3)상두근의 근육 및 힘줄의 손상, (S46.7)어깨 및 위팔 부위의 다발성 근육 및 힘줄의 손상, (S46.8)어깨 및 위팔 부위의 기타 근육 및 힘줄의 손상, (S46.9)어깨 및 위팔 부위의 상세불명의 근육 및 힘줄의 손상, (S50.0)표재손상 아래팔, (S51)아래팔의 열린상처, (S52)골절 아래팔(뺨제거), (S53)탈구, 염좌, 아래팔, (S53.0)요골머리의 탈구, (S53.1)상세불명의 팔꿈치의 탈구, (S53.2)요골측부인대의 외상성파열, (S53.3)척골측부인대의 외상성 파열, (S56)근육의 손상, (S60)표재손상 손목, 손, (S61)손목 및 손의 열린상처, (S62)골절 손목, 손, (S62.0)손의 손배뼈의 골절, (S62.1)기타 수근골의 골절, (S62.5)엄지의 골절, (S62.6)기타 손가락의 골절, (S62.7)손가락의 다발 골절, (S62.8)기타 및 상세불명의 손목 및 손 부분의 골절, (S63)탈구, 염좌 손목, 손, (S63.0)손목의 탈구, (S63.1)손가락의 탈구, (S66)근육의 손상, 손목, 손, (S70)표재손상 둔부 및 대퇴, (S71)둔부 및 대퇴의 열린 상처, (S73)탈구, 염좌 고관절, (S76)엉덩이 및 대퇴 부위의 근육 및 힘줄의 손상, (S80)표재손상 아래다리, (S81)아래다리의 열린 상처, (S82)발목을 포함한 아래다리의 골절, 복사의 골절, (S83)탈구, 염좌 아래다리, (S83.0)무릎뼈의 탈구, (S83.1)무릎의 탈구, (S83.2)연조직 연골의 찢김, (S83.3)연조직 무릎관절 연골의 찢김, (S83.42)외측측부인대의 파열, (S83.43)내측측부인대의 파열, (S83.52)전십자인대의 파열, (S83.53)후십자인대의 파열, (S86)근육의 손상, (S90)표재손상 발목, 발, (S91)발목 및 발의 열린 상처, (S92)골절 발목, 발(뺨제거), (S92.1)거골의 골절, (S92.2)기타 족근골의 골절, (S92.3)중족골의 골절, (S92.4)엄지 발가락의 골절, (S92.5)기타 발가락의 골절, (S92.7)발의 다발골절, (S92.9)상세불명의 발의 골절, (S93)탈구, 염좌 발목, 발, (S93.0)발목관절의 탈구, (S93.1)발가락 탈구, (S96)근육의 손상, 발목, 발
T	(T00)여러 신체부위를 침범한 표재성 손상, (T01)여러 신체부위를 침범한 열린상처, (T03)여러 신체부위를 침범한 탈구, 염좌 및 긴장, (T10)팔의 상세불명 부위의 골절, (T12)다리의 상세불명 부위의 골절, (T20)머리 및 목의 화상 및 부식(표재성1.2도 화상), (T21)몸통의 화상 및 부식(표재성1.2도 화상), (T22)어깨와 팔의 화상 및 부식(표재성1.2도 화상), (T23)손목 및 손의 화상 및 부식(표재성1.2도 화상), (T24)엉덩이 및 다리의 화상 및 부식(표재성1.2도 화상), (T25)발목 및 발의 화상 및 부식(표재성1.2도 화상)
Z	(Z42)쌍꺼풀, 코성형, 유방확대수술, 시직교정술 등

* 상품 관련 자세한 사항은 반드시 해당 약관 및 상품설명서를 확인하시기 바랍니다.

* 이 자료는 설계사 교육용으로 제작된 자료로 모집용 사용 시 "금융소비자보호법" 등 관련 법령에 의해 처벌될 수 있으며, 분례(날짜)사용을 금지하고 있습니다.

설계사 교육용 이 보험상품은 피보험자의 사망을 보장하는 종신보험으로 은행의 예적금과는 다른 상품입니다.

준법승인번호 : GSM-2306007-1(2023.06.29~2024.06.28)

7년의약속 무배당 KB평생종신보험 II

(해약환급금 과소지급형)



자주 묻는 질문

Q1 7년의약속 light형이 뭔가요?

A1 2형(Light형)은 기존의 까다로운 인수절차를 완화하여 간편하게 가입 가능합니다. 2형(Light형)은 재해사망보험금과 질병사망보험금(재해 이외의 원인으로 사망할 경우)을 차등설계하여, 보험료 부담을 낮췄습니다. 2형(Light형) 상품은 일반 종신보험보다 가입이 용이하지만, 재해 이외의 원인으로 사망할 경우 재해를 원인으로 사망하였을 경우에 비해 사망보험금이 적을 수 있습니다. 일반심사형에 비해 보험료가 저렴할 수 있습니다.

단, 고지사망은 일반심사형과 동일하며, 회사가 별도로 정한 기준에 따라 가입이 제한될 수 있습니다. 2형(Light형)상품은 사망의 원인에 따라 보장하는 금액이 다른 상품입니다. 질병사망보험금(재해 이외의 원인으로 사망한 경우)은 가입금액을 최저보장하지 않으며, 가입금액보다 적을 수 있습니다.

급부명	지급사유	지급금액
재해사망보험금	피보험자가 보험기간 중 재해로 사망한 경우	「보험가입금액,과」납입보험료 누계금액에 「추가설계 사망보험금 비율」을 곱한 금액, 중 큰 금액
질병사망보험금	피보험자가 보험기간 중 재해 이외의 원인으로 사망한 경우	「납입보험료 누계금액에 「추가설계 사망보험금 비율」을 곱한 금액,

Q2 7년의약속 light형은 간편심사형인가요?

A2 아니요, 일반심사형입니다. 따라서 **간편심사형과 3개월 이내 함께 가입할 수 없습니다.**



Q3 7년의약속의 환급률 구조

A3 가입 후 7년 시점부터 해약환급율은 100%이며, 이후 납입완료까지 100% 고정되어 있습니다. 납입완료부터 80세까지 2% 연단리 상승

해약환급금 과소지급형 해약환급금 및 환급률 비교표 (주계약)

기준 : 남자 40세, 종신, 20년납, 월납, 주계약 보험가입금액 2,000만원, 단위 : 만원

경과기간	납입보험료누계	주계약사망보험금		해약환급금	해약환급률
		재해사망보험금	질병사망보험금		
1년	218	2,000	434	-	0.00%
3년	654	2,000	1,302	317	48.57%
5년	1,091	2,170	2,170	810	74.28%
7년	1,527	3,038	3,038	1,527	100.00%
10년	2,182	4,341	4,341	2,181	100.00%
15년	3,272	6,512	6,512	3,272	100.00%
20년	4,363	8,682	8,682	4,363	100.00%
30년	4,363	8,682	8,682	5,235	120.00%
40년	4,363	8,682	8,682	6,108	140.00%
50년	4,363	8,682	8,682	6,108	140.00%
60년	4,363	8,682	8,682	6,108	140.00%



가입 후 7년 시점부터
납입완료시점까지
100%

납입완료부터
80세까지
2% 연단리
해약환급금 상승

Q4 7년의약속 사망보험금 체증 구조

A4 가입금액과 기납입보험료 X 추가사망보험금설계비율 중 큰 금액을 지급합니다. 그 비율은 성별, 연령별로 상이합니다.

최대사망보험금 예시표

기준 : 종신, 20년납, 월납, 주계약 보험가입금액 2,000만원, 단위 : 원

구분	주계약	남자			여자		
		30세	40세	50세	30세	40세	50세
1형(일반형)		93,657,600	103,023,360	138,916,800	84,939,840	85,036,800	95,749,920
2형(Light형)		80,615,040	86,827,680	109,612,800	74,284,800	72,368,640	78,418,080

7년의약속 무배당 KB평생종신보험 II

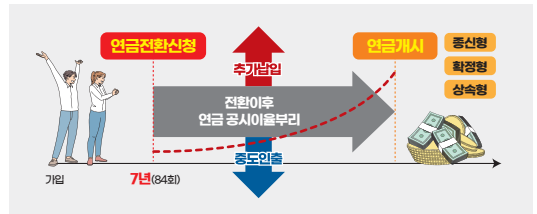
(해약환급금 과소지급형)

자주 묻는 질문



Q5 라이프사이클연금전환 특약이 뭔가요?

A5 기존 보험 상품의 보장과 보험료 납입을 종료시키며 전환시점의 해지환급금을 거치형 연금으로 전환하여, 연금 개시 시점까지 공시이율로 운용하여 연금을 지급하는 제도성특약입니다. 단순한 연금전환특약들과 달리, 전환 이후 고객님의 라이프사이클에 맞게 연금 개시 시점 선택 가능합니다. (전환 예시)



Q6 라이프사이클연금전환 특약 전환 조건이 어떻게 되나요?

A6 ① 가입 후 7년 이상 경과한 계약 ② 피보험자 나이만15세~80세 ③ “전환시점 전환금액”이 500만원 이상 세 조건을 만족하면 전환가능하고 연금으로 전환된 계약은 전환 전 계약으로 환원 불가합니다.

Q7 선납이 몇회까지 가능한가요?

A7 선납이 가능한 회차로는 최대 6개월입니다.

Q8 보험계약대출은 해약환급금의 몇%까지 가능한가요?

A8 해약환급금의 90%까지 가능합니다.

Q9 7년의약속은 추가납입이 불가능한데, 전환하면 추가납입이 가능한가요?

A9 네, (무라이프사이클연금전환으로 전환하시면 전환 후 연금개시시점 2년 이전까지 전환금액의 두배까지 추가납입 하실 수 있습니다. 사업비는 최초 추가납입시 1.5%, 중도인출금액을 재납입 하실 경우는 1.0% 입니다.



Q10 7년의 약속 납기는 무조건 20년납인가요?

A10 네, 20년 단일납 상품입니다. 단, 라이프사이클 연금전환시엔 납입이 종료됩니다.



Q11 납입이 면제되더라도 해약환급률은 납입한 것처럼 그대로 유지되나요?

A11 네, 고객님의 납입하셔야 하는 보험료를 회사가 납입을 대신해주는 형태로 해약환급률은 동일하게 적용받습니다.



Q12 고객(40세)이 7년의 약속종신보험을 월 150만원 가입하여 47세에 라이프사이클연금전환하는 경우에 비과세를 적용받으려면 전환되는시점부터 다시 10년을 유지해야 하나요?

A12 7년의약속 종신보험을 라이프사이클연금전환하는 경우 보장성보험을 저축성보험으로 변경한 것으로 보아 변경일을 최초 납입일로 보고 변경일로부터 10년을 유지해야 비과세 적용됩니다.

설계사 교육용 이 보험상품은 피보험자의 사망을 보장하는 종신보험으로 은행의 예·적금과는 다른 상품입니다.

준법승인번호 : GSM-2306007-1(2023.06.29~2024.06.28)

KB,[약·속] 종신보험 II (무) (해약환급금 과소지급형)

상품 세부내용

※ 이 보험상품은 보장성 보험(사망을 보장하는 종신보험)으로 은행의 예·적금과는 다른 상품이며 저축(연금)목적에는 적합하지 않습니다.

가입안내

구분	1형(일반심사형)	2형(간편심사형)
보험기간	종신	
납입기간	5, 7, 10, 15, 20년납	
납입주기	월납	
상품구성	1형(일반심사형), 2형(간편심사형)	
가입나이	5년납 : 15 ~ 53(남) / 60(여) 7년납 : 15 ~ 53(남) / 60(여) 10년납 : 15 ~ 53(남) / 60(여) 15년납 : 15 ~ 55(남) / 60(여) 20년납 : 15 ~ 56(남) / 60(여)	5년납 : 30 ~ 53(남) / 59(여) 7년납 : 30 ~ 52(남) / 60(여) 10년납 : 30 ~ 50(남) / 59(여) 15년납 : 30 ~ 51(남) / 59(여) 20년납 : 30 ~ 52(남) / 60(여)
사망보험금	기본사망보험금 + 장기유지보너스 발생후 적립액 * 기본사망보험금은 계약일부터 9년이 경과된 계약해당일까지 매년 보험가입금액의 10%씩 체증하여 계산된 금액 (보험가입금액의 2배 한도)으로, 계약일부터 9년이 경과된 계약해당일 부터는 보험가입금액의 2배를 말합니다. (단, 2형(간편심사형)의 경우 보험계약일부터 2년 미만에 재해 이외의 원인으로 지급사유가 발생한 경우에는, 사망 당시의 기본사망보험금의 50%에 해당하는 금액을 사망보험금으로 지급합니다.)	
독립특약	(무)보험료납입면제특약	-
중도인출	납입기간 완료 + 5년 이후 장기유지보너스 발생후 적립액 100%범위 이내	
부가특약	[제도성] (무)은퇴설계연금전환특약, (무)연금전환특약 II	

보험료 예시표

[기준 : 가입금액 3천만원, 단위 : 원]

구분		1형(일반심사형)					2형(간편심사형)				
		5년납	7년납	10년납	15년납	20년납	5년납	7년납	10년납	15년납	20년납
남자	30세	449,700	336,300	233,400	156,300	116,100	472,200	353,100	246,000	165,300	123,000
	40세	534,900	399,600	281,100	191,400	143,700	561,000	419,100	296,100	202,200	152,700
	50세	634,200	473,700	338,400	234,600	179,700	663,600	495,900	356,100	249,000	192,900
여자	30세	412,500	308,400	212,700	141,300	104,400	434,100	324,600	224,700	150,000	111,000
	40세	491,100	366,900	256,500	172,800	128,700	516,000	385,500	270,300	183,000	137,100
	50세	585,000	436,500	309,000	211,200	159,000	612,300	456,900	324,900	223,800	170,100

해약환급률 예시표

[기준 : 남자 40세, 가입금액 3천만원]

경과기간	1형(일반심사형)					2형(간편심사형)				
	5년납	7년납	10년납	15년납	20년납	5년납	7년납	10년납	15년납	20년납
1	35.26%	29.92%	22.64%	11.84%	1.85%	35.27%	29.92%	22.71%	12.07%	2.34%
2	42.28%	39.12%	35.44%	30.38%	26.36%	42.36%	39.20%	35.59%	30.66%	26.77%
3	49.53%	42.56%	40.07%	36.90%	34.84%	49.58%	42.61%	40.15%	37.05%	35.06%
4	77.99%	44.57%	42.65%	40.41%	39.33%	78.02%	44.60%	42.70%	40.50%	39.44%
5	106.05%	51.03%	44.43%	42.72%	42.21%	106.07%	51.06%	44.46%	42.77%	42.25%
6	107.98%	79.80%	45.81%	44.44%	44.30%	108.02%	79.83%	45.83%	44.46%	44.29%
7	109.93%	108.17%	46.96%	45.82%	45.93%	109.99%	108.20%	46.97%	45.82%	45.89%
8	111.87%	110.20%	67.98%	46.35%	46.42%	111.95%	110.23%	68.00%	46.32%	46.35%
9	113.83%	112.23%	88.56%	46.87%	46.91%	113.93%	112.28%	88.59%	46.84%	46.81%
10	115.79%	114.28%	108.84%	47.41%	47.40%	115.91%	114.33%	108.88%	47.35%	47.28%
15	125.32%	124.02%	120.66%	109.38%	50.08%	125.40%	124.05%	120.60%	109.40%	49.83%
20	135.68%	134.08%	130.88%	125.16%	109.63%	135.44%	133.79%	130.48%	124.59%	109.67%

* KB, [약·속]종신보험에 무배당(해약환급금 과소지급형)의 보장부분에 적용한 이율은 연복리 2.50%입니다.

* 단기납 종신보험으로 환급률을 강조하는 경우 저축 상품으로 오인할 수 있으니 상품안내서 유의하시기 바랍니다.

KB라이프생명 공지사항

외화보험 계정분리 상품 안내

- 보험업감독규정 개정에 따라 외화보험(변액보험, 자산연계형보험 제외) 적립보험료를 특별계정으로 분리 운영 필요
- 기초서류 추가 문구



구분	세부상품명
개정	무배당 스타플러스 평생소득변액연금보험
	무배당 스타플러스 평생소득변액연금보험(월납)
	무배당 스타플러스 달러평생보장보험
	무배당 스타플러스 간편한 달러평생보장보험
	무배당 100세 만족 달러연금보험
	무배당 달러연금보험(10년보증형)
	달러유니버셜특약
판매중지	무배당 더보장 달러종신보험(해약환급금 일부지급형)
	무배당 달러정기특약
	무배당 달러체증정기특약(해약환급금 일부지급형)

2023 조미정 세무사의 정성가득 책임있는 OPEN SESSION!

보험세무 일타강사,
KB라이프생명 WM센터 조미정 세무전문위원의
 조세정책에 초대합니다!



- ☑ 일시 : 7월 12일(수) 09:00 ~
- ☑ 주제 : 연금 25시 - 연금보험의 소득세법 시행령 25조 적용

※ 본 강의는 YouTube를 통해 실시간으로 시청 가능하며,
 방송 당일에 한하여 재방송 가능합니다.
 (접속경로: <http://kblife.fpcenter.co.kr/eve.jsp>)



KB라이프생명 업무 헬프데스크 문의방법

1899-3800

- ☑ 청약서 수납관련 문의 + ①번
- ☑ 청약후 유지계약관련 문의 + ②번
- ☑ 인사관련 문의 + ③번

가입설계 및 상품과 관련된
전문상담은 담당 지점장,
교육코치 및 청약매니저에게
문의주시기 바랍니다.



KB라이프생명 고객센터

1588-3374

해피콜 발신번호

02)2144-2000

KB라이프생명 업무 헬프데스크

1899-3800

KB라이프생명 시스템 헬프데스크

1899-3899

설계사이트

sfa.kblife.co.kr



KB 라이프

[본사(고객프라자)] 서울특별시 강남구 강남대로 298(역삼동, KB라이프타워)
[고객센터] 1588-3374 [홈페이지] www.kblife.co.kr

KB 금융그룹

KB 국민은행

KB 증권

KB 손해보험

KB 캐피탈

KB 부동산신탁

KB 데이터시스템

KB 국민카드

KB 자산운용

KB 라이프

KB 저축은행

KB 인베스트먼트

KB 신용정보