

GA Magazine

November 2025

AIG손보 Agency사업단

『AIG 3N5플러스 간편건강보험』
11월 신상품 출시~!

New

GA영업지원시스템 ga.aig.co.kr

※ 상기 내용은 요약된 것으로 보험계약 체결 전에 반드시 상품설명서 및 약관을 참조하여 자세한 내용을 확인하시기 바랍니다.

※ 피보험자의 나이, 직종, 직무, 과거 상병 등 기타사항으로 인해 가입금액이 제한되거나 인수가 불가능할 수 있고, 갱신 시 보험료가 인상 될 수 있습니다.

※ 본 자료는 모집인 교육용 자료로 내용의 전부 또는 일부의 발췌 및 무단전재를 금지하며, 고객에게 제시·교부의 목적 및 온라인 게시용으로 사용할 수 없습니다.

※ AIG | GA Magazine | 판매자 교육용_Agency_2511-001 | 사용기간 : 25.11.01~25.11.30

11월 영업 ISSUE



11월 17일
출시예정

NEW

AIG손보 신상품 출시예정

- 일반암(소액암제외)진단비 + 일반암진단비 합산 최대 **1억원** [해당특약 가입시]
- 뇌혈관질환진단비, 허혈성심장질환진단비 각각 최대 **1천만원** [해당특약 가입시]
- 재진단암진단비 최대 **1억원** [해당특약 가입시]
- 암주요치료비(진단후10년, 연간1회한) (일반암) 최대 **2천만원** [해당특약 가입시]
- 뇌혈관, 허혈성심장질환 주요치료비(진단후10년, 연간1회한) 최대 **2천만원** [해당특약 가입시]



주요 신규특약 출시

특약명	특약명
▪ 암주요치료비(진단후 10년, 연간1회한) (일반암) 특약	▪ 뇌혈관, 허혈성심장질환 주요치료비(진단후 10년, 연간1회한) 특약
▪ 암후유장애진단비(3%~100%) (기타피부암 및 갑상선암 포함) 특약	▪ 특정순환기계질환 후유장애진단비(3%~100%) 특약
▪ 다빈치 로봇암수술(최초1회한) 특약	▪ 2대질환(뇌혈관질환 및 허혈성심장질환) 수술비(관열수술) 특약
▪ 항암중입자방사선치료비(최초1회한) 특약	▪ 2대질환(뇌혈관질환 및 허혈성심장질환) 수술비(비관열수술) 특약

01

통합상해진단비(경증, 중등증, 중증)

[기준 : 상해급수 1급, 자가용플랜 가입시]

[3만원 / 20만원 / 500만원] [해당특약 가입시]

♣ 대상상품 : 내심바라던 (간편)암보험, 올인원3N5간편건강보험

02

재진단암진단비 7천만원

[해당특약 가입시]

♣ 대상상품 : 내심바라던 (간편)암보험, 올인원3N5간편건강보험

※ 상기 내용은 요약된 것으로 보험계약 체결 전에 반드시 상품설명서 및 약관을 참조하여 자세한 내용을 확인하시기 바랍니다.
※ 피보험자의 나이, 직종, 직무, 과거 상병 등 기타사항으로 인해 가입금액이 제한되거나 인수가 불가능할 수 있고, 갱신 시 보험료가 인상 될 수 있습니다.
※ 본 자료는 모집인 교육용 자료로 내용의 전부 또는 일부의 발췌 및 무단전재를 금지하며, 고객에게 제시·교부의 목적 및 온라인 게시용으로 사용할 수 없습니다.
※ AIG | GA Magazine | 판매자 교육용_Agency_2511-001 | 사용기한 : 25.11.01~25.11.30

11월
신상품

COMING SOON~!!

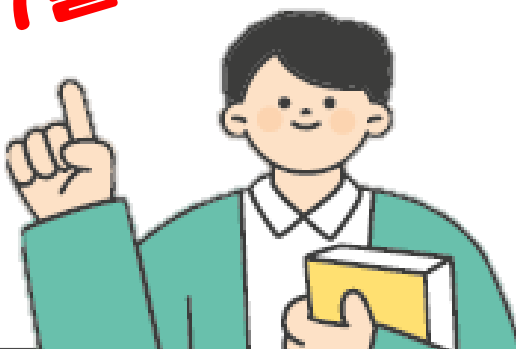


AIG 3N5플러스 간편건강보험

출시예정



11월 17일



〈신 규 특 약〉

전이암진단비	2대질환(뇌혈관질환 및 허혈성심장질환) 상급종합병원입원비 (1일이상180일한도)
암후유장해진단비(3%~100%) (기타피부암 및 갑상선암 포함)	2대질환(뇌혈관질환 및 허혈성심장질환) 통원비(연간30회한)
특정순환기계질환 후유장해진단비(3%~100%)	2대질환(뇌혈관질환 및 허혈성심장질환) 상급종합병원통원비 (연간30회한)
다빈치 로봇암수술(최초1회한)	2대질환(뇌혈관질환 및 허혈성심장질환) 응급실내원비(응급, 연간1회한)
항암중입자방사선치료비(최초1회한)	뇌심장질환특정재활치료비(1일 1회, 연간 100회한)
상급종합병원암직접치료입원비(1일이상180일한도)	암주요치료비(진단후 10년, 연간1회한) (일반암)
간병인사용 암입원일당(요양병원 제외, 1일이상 180일 한도)	암주요치료비(진단후 10년, 연간1회한) (기타피부암 및 갑상선암)
간병인사용 암입원일당(요양병원, 1일이상 90일 한도)	암주요치료비(진단후 10년, 연간1회한) (비급여(본인전액부담포함))
2대질환(뇌혈관질환 및 허혈성심장질환) 수술비(관혈수술)	항암약물치료비(진단후 10년, 연간1회한) (비급여(본인전액부담포함))
2대질환(뇌혈관질환 및 허혈성심장질환) 수술비(비관혈수술)	뇌혈관, 허혈성심장질환 주요치료비(진단후 10년, 연간1회한)
	카티(CAR-T)항암약물허가치료비(연간1회한)

※ 상기 내용은 요약된 것으로 보험계약 체결 전에 반드시 상품설명서 및 약관을 참조하여 자세한 내용을 확인하시기 바랍니다.

※ 피보험자의 나이, 직종, 직무, 과거 상병 등 기타사항으로 인해 가입금액이 제한되거나 인수가 불가능할 수 있고, 갱신 시 보험료가 인상 될 수 있습니다.

※ 본 자료는 모집인 교육용 자료로 내용의 전부 또는 일부의 발췌 및 무단전재를 금지하며, 고객에게 제시·교부의 목적 및 온라인 게시용으로 사용할 수 없습니다.

※ AIG | GA Magazine | 판매자 교육용_Agency_2511-001 | 사용기간 : 25.11.01~25.11.30

AIG손보 11월 신상품



3N5 간편보험 선택 가이드

AIG손보의 첫번째 선택은 “**무배당 AIG 3N5플러스 간편건강보험**”~!!”

보험기간	10년 갱신 (100세 만기), 순수보장형
가입연령	20~75세
최소보험료	3만원



특약보험료 납입면제

01

■ 『일반암』으로 진단확정된 경우 잔여 보험기간 동안 특약보험료 납입면제

- ①암주요치료비(진단후10년, 연간1회한)(일반암)(3N5간편고지)
- ②암주요치료비(진단후10년, 연간1회한)(일반암)

02

■ 『기타피부암』 또는 『갑상선암』으로 진단확정된 경우 잔여 보험기간 동안 특약보험료 납입면제

- ①암주요치료비(진단후10년, 연간1회한)(기타피부암 및 갑상선암)(3N5간편고지)
- ②암주요치료비(진단후10년, 연간1회한)(기타피부암 및 갑상선암)

03

■ 『암』으로 진단확정된 경우 잔여 보험기간 동안 특약 보험료 납입면제

- ①암주요치료비(진단후10년, 연간1회한)(비급여(전액본인부담 포함))(3N5간편고지)
- ②암주요치료비(진단후10년, 연간1회한)(비급여(전액본인부담 포함))
- ③항암방사선약물치료비(진단후10년, 연간1회한)(비급여(전액본인부담 포함))(3N5간편고지)
- ④항암방사선약물치료비(진단후10년, 연간1회한)(비급여(전액본인부담 포함))

04

■ 『2대질환(뇌혈관 및 허혈성심장질환)』으로 진단확정된 경우 잔여 보험기간 동안 특약 보험료 납입면제

- ①2대질환(뇌혈관질환 및 허혈성심장질환)주요치료비(진단후10년, 연간1회한)(3N5간편고지)
- ②2대질환(뇌혈관질환 및 허혈성심장질환)주요치료비(진단후10년, 연간1회한)

※ 상기 내용은 요약된 것으로 보험계약 체결 전에 반드시 상품설명서 및 약관을 참조하여 자세한 내용을 확인하시기 바랍니다.

※ 피보험자의 나이, 직종, 직무, 과거 상병 등 기타사항으로 인해 가입금액이 제한되거나 인수가 불가능할 수 있고, 갱신 시 보험료가 인상 될 수 있습니다.

※ 본 자료는 모집인 교육용 자료로 내용의 전부 또는 일부의 발췌 및 무단전재를 금지하며, 고객에게 제시·교부의 목적 및 온라인 게시용으로 사용할 수 없습니다.

※ AIG | GA Magazine | 판매자 교육용_Agency_2511-001 | 사용기간 : 25.11.01~25.11.30

11월
신상품

COMING SOON~!!

AIG 3N5플러스 간편건강보험 START~!

암 후유장애 (3~100%)
특정순환계질환 후유장애 (3~100%)
탐 재 !!!!

▶ 암 후유장애+특정순환계질환 후유장애 업셀링~~

[기준 : 40세, 3종, 355간편고지형, 10년갱신 100세만기, 직업급수 1급, 최소보험료 3만원]

[단위:원]

구분	담보	금액	구분	담보	금액
기본	상해사망	1천만	선택	항암방사선약물치료비 특약	1천만
	일반암(소액암제외)진단비 특약	1천만		항암증입자방사선치료비(최초1회한) 특약	5천만
	일반암진단비 특약	1천만		2대질환(뇌혈관질환 및 허혈성심장질환) 주요치료비(진단후10년, 연간1회한) 특약	2천만
	유사암진단비 특약	4백만		2대질환(뇌혈관질환 및 허혈성심장질환) 응급실내원비(응급, 연간1회한) 특약	5십만
선택	암주요치료비(진단후10년,연간1회한) (일반암) 특약	2천만	선택	2대질환(뇌혈관질환 및 허혈성심장질환)수술비 (관혈/비관혈) 특약	1천만
	암주요치료비(진단후10년,연간1회한) (기타피부암 및 갑상선암) 특약	4백만		암(기타피부암 및 갑상선암 포함)후유장애(3%~100%) 특약	2천만
	암주요치료비(진단후10년,연간1회한) (비급여(전액본인부담 포함)) 특약	2천만		특정순환계질환 후유장애(3%~100%) 특약	2천만
	항암방사선약물치료비(진단후10년,연간1회한) (비급여(전액본인부담 포함)) 특약	2천만			

남자

35,821원

여자

44,095원

※ 상기 내용은 요약된 것으로 보험계약 체결 전에 반드시 상품설명서 및 약관을 참조하여 자세한 내용을 확인하시기 바랍니다.

※ 피보험자의 나이, 직종, 직무, 과거 상병 등 기타사항으로 인해 가입금액이 제한되거나 인수가 불가능할 수 있고, 갱신 시 보험료가 인상 될 수 있습니다.

※ 본 자료는 모집인 교육용 자료로 내용의 전부 또는 일부의 발췌 및 무단전재를 금지하며, 고객에게 제시·교부의 목적 및 온라인 게시용으로 사용할 수 없습니다.

※ AIG | GA Magazine | 판매자 교육용_Agency_2511-001 | 사용기한 : 25.11.01~25.11.30

암주요치료비(진단후10년, 연간 1회한)

11월17일
출시에정

대상상품 : AIG 3N5플러스 간편건강보험

[가입나이: 20~75세 / 최소보험료: 3만원]



일반암으로 진단 확정되고, 직접적인 치료를 목적으로
암주요치료(뇌혈관 및 허혈성심장질환)를 받은 경우
보험금 지급기간동안 **최대 10년** 동안 보장(연간1회)

암 주요치료

①수술 ②항암방사선치료 ③항암약물치료

※ ①,②,③ 을 각각 연 1회 이상 이용한 경우에도 1회의 이용으로 간주하여 한번의 암주요치료비 지급합니다.

▷일반암 진단 확정 후

구 분	최초계약		갱신 계약
	계약일 ~1년 미만	1년 이상~	
①수술 ②항암방사선치료 ③항암약물치료	보험가입금액의 50% ※보험금 지급기간 동안 적용	보험가입금액의 100%	

진단 후 주요치료시 정액지급!

최대 **2천**만원 X 최대 **10년**[연간1회] = 최대 **2억**원
[해당특약 가입시] [해당특약 가입시]

치료비가 많이 드는 암을 탄탄하게 보장해 드립니다.!!

[기타 추가담보]

담 보	최대가입금액
■ 전이암진단비(림프절전이암진단) 특약	5천만원
■ 전이암진단비(특정전이암진단) 특약	5천만원
■ 암후유장해(3~100%)(기타피부암 및 갑상선암 포함) 특약	2천만원
■ 다빈치로봇 암수술비(갑상선암 및 전립선암 제외)(최초 1회한) 특약	1천만원
■ 다빈치로봇 갑상선암 및 전립선암 수술비(최초 1회한) 특약	5백만원
■ 암주요치료비(진단후10년, 연간1회한)(비급여(전액본인부담포함)) 특약	2천만원
■ 간병인사용 암입원일당(요양병원제외, 1일이상 180일 한도) 특약	2십만원
■ 간병인사용 암입원일당(요양병원, 1일이상 90일 한도) 특약	2만원

※ 상기 내용은 요약된 것으로 보험계약 체결 전에 반드시 상품설명서 및 약관을 참조하여 자세한 내용을 확인하시기 바랍니다.

※ 피보험자의 나이, 직종, 직무, 과거 상병 등 기타사항으로 인해 가입금액이 제한되거나 인수가 불가능할 수 있고, 갱신 시 보험료가 인상 될 수 있습니다.

※ 본 자료는 모집인 교육용 자료로 내용의 전부 또는 일부의 발체 및 무단전재를 금지하며, 고객에게 제시·교부의 목적 및 온라인 게시용으로 사용할 수 없습니다.

※ AIG | GA Magazine | 판매자 교육용_Agency_2511-001 | 사용기간 : 25.11.01~25.11.30

2대질환 (뇌혈관 및 허혈성심장질환) 주요치료비

(진단후10년, 연간1회한)

11월17일
출시예정

대상상품 : AIG 3N5플러스 간편건강보험

[가입나이: 20~75세 / 최소보험료: 3만원]

뇌혈관질환 및 허혈성심장질환으로 진단 확정되고,
2대질환(뇌혈관 및 허혈성심장질환) 주요치료를
받은 경우 보험금 지급기간동안 **최대 10년** 동안 보장(연간1회)



뇌혈관 및 허혈성심장질환 주요치료

①수술 ②혈전용해 치료 ③종합병원 중환자실 치료

※ ①,②,③을 각각 연 1회 이상 이용한 경우에도 1회의 이용으로 간주하여 한번의 2대질환주요치료비를 지급합니다.

▷2대질환(뇌혈관 및 허혈성심장질환)으로 진단 확정 후

구 분	최초계약		갱신 계약
	계약일 ~1년 미만	1년 이상~	
①수술 ②혈전용해 치료 ③종합병원 중환자실 치료	보험가입금액의 50% ※보험금 지급기간 동안 적용	보험가입금액의 100%	

진단 후 주요치료시 정액지급!

최대 **2천**만원 X 최대 **10년**[연간1회] = 최대 **2억**원
[해당특약 가입시] [해당특약 가입시]

재발률이 높은 뇌혈관 및 허혈성심장질환을 탄탄하게 보장해 드립니다.!!

[기타 추가담보]

담 보	최대가입금액
2대질환(뇌혈관질환 및 허혈성심장질환) 수술비(관혈/비관혈수술) 특약	1천만원
2대질환(뇌혈관질환 및 허혈성심장질환) 입원비(1일이상180일한도) 특약	3만원
2대질환(뇌혈관질환 및 허혈성심장질환) 상급종합병원입원비(1일이상180일한도) 특약	7만원
2대질환(뇌혈관질환 및 허혈성심장질환) 통원비 특약	3만원
2대질환(뇌혈관질환 및 허혈성심장질환) 상급종합병원통원비(연간30회한) 특약	7만원
2대질환(뇌혈관질환 및 허혈성심장질환) 응급실내원비(응급, 연간1회한) 특약	5십만원
뇌심장질환특정재발치료비(1일 1회, 연간 100회한) 특약	5만원

※ 상기 내용은 요약된 것으로 보험계약 체결 전에 반드시 상품설명서 및 약관을 참조하여 자세한 내용을 확인하시기 바랍니다.

※ 피보험자의 나이, 직종, 직무, 과거 상병 등 기타사항으로 인해 가입금액이 제한되거나 인수가 불가능할 수 있고, 갱신 시 보험료가 인상 될 수 있습니다.

※ 본 자료는 모집인 교육용 자료로 내용의 전부 또는 일부의 발췌 및 무단전재를 금지하며, 고객에게 제시·교부의 목적 및 온라인 게시용으로 사용할 수 없습니다.

※ AIG | GA Magazine | 판매자 교육용_Agency_2511-001 | 사용기간 : 25.11.01~25.11.30



재진단암진단비 7천

[단위 : 만원]

[해당특약 가입시]

**일반암 진단비
가입시**

최초1회에 한하여
1차 암진단비 지급

**재진단암 진단비
가입시**

1차 암진단비 지급 후
재진단암으로 진단확정시
2년마다 지급

※ 재진단암 보장개시일

“첫번째암(기타피부암,갑상선암,전립선암 제외)” 또는 “직전 재진단암(기타피부암,갑상선암,전립선암 제외)”



구 분	설 명
새로운 원발암	원발부위에 발생한 “첫번째암 또는 재진단암”과 다른 조직병리학적 특성을 가진 암
전이암	원발부위의 암세포가 새로운 장소로 퍼져 다시 그곳에서 자리를 잡고, 계속적인 분열과 성장과정을 거쳐 증식하는 암
잔여암	“재진단암보장개시일” 또는 “첫번째암 보장개시일” 이후 발생한 암 진단부위에 암세포가 남아 있는 경우
재발암	“첫번째암 또는 재진단암”과 동일한 조직병리학적 특성을 가진 암으로, 암세포 제거 후 새롭게 암이 출현되어 치료가 필요한 상태로 판명된 암

[기준: 3종, 355간편고지형, 10년갱신, 상해급수 1급, 단위: 만원]

담보명	가입 금액	담보명	가입 금액
일반암(소액암제외)진단비 [기본]	3천	재진단암진단비 (특약)	7천
유사암진단비(특약)	6백	소액암진단비(특약)	1.5천

※재진단암 보장은 “첫번째암(기타피부암,갑상선암,전립선암 제외)” 또는 “직전 재진단암(기타피부암,갑상선암,전립선암 제외)” 진단 확정 후 2년

※ 일반암(소액암제외)진단비, 소액암진단비특약 90일 면책



40세 남자

39,342원



40세 여자

[재진단암 3천 가입시]

51,734원

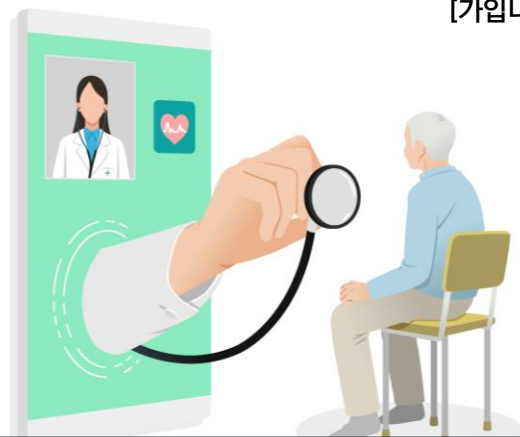
※ 상기 내용은 요약된 것으로 보험계약 체결 전에 반드시 상품설명서 및 약관을 참조하여 자세한 내용을 확인하시기 바랍니다.
※ 피보험자의 나이, 직종, 직무, 과거 상병 등 기타사항으로 인해 가입금액이 제한되거나 인수가 불가능할 수 있고, 갱신 시 보험료가 인상 될 수 있습니다.
※ 본 자료는 모집인 교육용 자료로 내용의 전부 또는 일부의 발췌 및 무단전재를 금지하며, 고객에게 제시·교부의 목적 및 온라인 게시용으로 사용할 수 없습니다.
※ AIG | GA Magazine | 판매자 교육용_Agency_2511-001 | 사용기한 : 25.11.01~25.11.30

AIG 올인원 3N5 간편건강보험 2506

[가입나이: 20~75세 / 최소보험료: 1.5만원]


중등도이상치매진단비

5백만원
[해당특약 가입시]



중증치매진단비

3천만원
[해당특약 가입시]

 **상급종합병원 중환자실 입원시**
(뇌졸중으로) **최대 2십만원**

상급종합병원 질병/상해입원일당 1십만원 [해당특약 가입시]
+
중환자실 질병/상해입원일당 1십만원 [해당특약 가입시]

[기준: 3.1.5간편고지형, 10년갱신, 상해급수 1급, 단위: 만원]

담보명	가입금액	담보명	가입금액
상해사망[기본계약]	2천	질병사망(특약)	5백
질병입원일당(4일이상 180일한도) (특약)	1	83대질병수술비(6대질병) (특약)	3백
중환자실 질병입원일당(1일이상 180일한도) (특약)	1십	83대질병수술비(16대질병) (특약)	3백
상급종합병원 질병입원일당(1일이상 180일한도) (특약)	1십	83대질병수술비(23대질병) (특약)	2십
중환자실 상해입원일당(1일이상 180일한도) (특약)	1십	83대질병수술비(37대질병) (특약)	2십
상급종합병원 상해입원일당(1일이상 180일한도) (특약)	1십	83대질병수술비(당뇨병질환) (특약)	2십
상해수술비(동일사고당1회지급) (특약)	1십	상해수술비(치아파절 및 치아탈구 제외) (동일사고당1회지급) (특약)	5십

※ 일반암(소액암제외)진단비, 소액암진단비, 중증갑상선암진단비특약 90일 면책 / 질병담보 1년이내 50%감액지급

 **40세 남자** **31,035원**

 **40세 여자** **27,392원**

※ 상기 내용은 요약된 것으로 보험계약 체결 전에 반드시 상품설명서 및 약관을 참조하여 자세한 내용을 확인하시기 바랍니다.
 ※ 피보험자의 나이, 직종, 직무, 과거 상병 등 기타사항으로 인해 가입금액이 제한되거나 인수가 불가능할 수 있고, 갱신 시 보험료가 인상 될 수 있습니다.
 ※ 본 자료는 모집인 교육용 자료로 내용의 전부 또는 일부의 발췌 및 무단전제를 금지하며, 고객에게 제시·교부의 목적 및 온라인 게시용으로 사용할 수 없습니다.
 ※ AIG | GA Magazine | 판매자 교육용_Agency_2511-001 | 사용기간 : 25.11.01~25.11.30

간편보험 경증예외질환 인수기준

▣ 대상 상품 : 올인원3N5간편건강보험²⁵⁰⁶ [1종 315간편고지형, 2종 325간편고지형, 3종 355간편고지형], 내심바라던간편암보험²⁵⁰⁴

※ 3N5상품의 경우, 계약전 알릴의무 3가지 문항 중 1개 이상 해당될 경우 가입 불가하나, 예외질환에 한해 심의합니다.
단, 예외질환 외 고위험Risk(중대질환/지급이력다수,유의고객 등)의 경우 인수제한 또는 관련담보 인수 조정될 수 있음

계통	코드	코드명	예외질환 인수기준	
			경과	입원
감각기계	H11	결막의 기타장애(익상편)	1개월	10일 이하
	H25	노년성 백내장	3개월	10일 이하
	H02	눈꺼풀(안검)의 기타장애(안검하수)	1개월	10일 이하
	H04	눈물계통의 장애	1개월	10일 이하
	H00	다래끼(맥립종) 및 콩다래끼(산립종)	1개월	10일 이하
	H49, H50	사시	1개월	10일 이하
	L23	알레르기성 접촉피부염	1개월	10일 이하
	L03	연조직(봉소)염	3개월	10일 이하
감염성질환	H81	전정기능의 장애(메니에르병, 양성발작성현기증)	3개월	10일 이하
	A09	감염성 및 상세불명 기원의 기타위장염 및 결장염	1개월	10일 이하
	A41	기타 패혈증	3개월	10일 이하
	A08	바이러스 및 기타 명시된 장 감염	1개월	10일 이하
	A87	바이러스 수막염	3개월	10일 이하
	I88	비특정림프절염(임파선염)	1개월	10일 이하
	A40	연쇄구균패혈증	3개월	10일 이하
	L60	내향성 손발톱	1개월	10일 이하
근골격계				
내분비계	E05	갑상선독증[갑상선기능항진증]	3개월	10일 이하
	E06	갑상선염	3개월	10일 이하
	E07	갑상선의 기타 장애	3개월	10일 이하
	E03	기타 갑상선기능저하증	3개월	10일 이하
	E04	기타 비독성 고이터	3개월	10일 이하
뇌신경계	B02	대상포진	3개월	10일 이하
비뇨기계	N45	고환염 및 부고환염	3개월	10일 이하
	N44	고환의 염전	3개월	10일 이하
	N41.0	급성 전립선염	3개월	10일 이하
	N10	급성 신우신염	3개월	7일 이하
	N41.1	만성 전립선염	3개월	10일 이하
	N30	방광염	3개월	7일 이하
	N39	비뇨기계통의 기타 장애(요실금)	3개월	10일 이하
	N43	음낭수류(수종) 및 정맥류	3개월	10일 이하
	N40	전립선증식증	3개월	10일 이하
산부인과	N93	기타 이상 자궁 및 질 출혈	3개월	10일 이하
	N83	난소, 난관 및 넓은인대의 비염증성 장애	3개월	10일 이하
	D27	난소낭종	3개월	10일 이하
	N77	달리 분류된 질환에서의 외음질의 궤양 및 염증	1개월	10일 이하
	N75	바르톨린샘의 낭	1개월	10일 이하
	N81	여성 생식기 탈출(직장류/방광류)	3개월	10일 이하
	N94	여성생식기관 및 월경주기와 관련된 통증 및 기타 병태	1개월	10일 이하
	N61	유방의 염증성장애(유방염)	3개월	10일 이하
	N88	자궁경부의 기타 비염증성 장애	3개월	10일 이하
	N86	자궁경부의 미란 및 외반	3개월	10일 이하
	N80	자궁내막증	3개월	10일 이하
	D25	자궁의 평활근증	3개월	10일 이하
	N84	자궁폴립, 질폴립, 외음폴립	3개월	10일 이하
	N76	질 및 외음부의 기타염증	1개월	10일 이하
	N95	폐경 및 기타 폐경전후 장애	1개월	10일 이하
순환기계	I83	다리(하지)의 정맥류	3개월	10일 이하
양성질환	D34	갑상선의 양성 신생물	3개월	10일 이하
	D31	눈 및 부속기의 양성 신생물	3개월	10일 이하
	D17	양성 지방종성 신생물	1개월	10일 이하
	D24	유방의 양성 신생물	3개월	10일 이하
	D23	피부의 기타 양성 신생물	1개월	10일 이하

※ 상기 내용은 요약된 것으로 보험계약 체결 전에 반드시 상품설명서 및 약관을 참조하여 자세한 내용을 확인하시기 바랍니다.
 ※ 피보험자의 나이, 직종, 직무, 과거 상병 등 기타사항으로 인해 가입금액이 제한되거나 인수가 불가능할 수 있고, 갱신 시 보험료가 인상 될 수 있습니다.
 ※ 본 자료는 모집인 교육용 자료로 내용의 전부 또는 일부의 발췌 및 무단전제를 금지하며, 고객에게 제시·교부의 목적 및 온라인 게시용으로 사용할 수 없습니다.
 ※ AIG | GA Magazine | 판매자 교육용_Agency_2511-001 | 사용기간 : 25.11.01~25.11.30

계통	코드	코드명	예외질환 인수기준	
			경과	입원
소화기계	K59	과민성장증후군, 기능성장장애(단, K59.3 달리 분류되지 않은 거대결장 제외)	3개월	10일 이하
	B15	급성 A형 간염	3개월	10일 이하
	K85	급성 췌장염	3개월	10일 이하
	K45	기타 복벽탈장	3개월	10일 이하
	K52	기타 비감염성 위장염 및 결장염	1개월	10일 이하
	K81	담낭염	3개월	10일 이하
	K82	담낭의 기타 질환	3개월	10일 이하
	K80	담석증(담낭결석), 담낭용종	3개월	10일 이하
	D12	대장용종	3개월	10일 이하
	K63.5	대장용종	3개월	10일 이하
	K41	대퇴탈장(대퇴 헤르니아)	3개월	10일 이하
	K42	배꼽탈장(제) 헤르니아	3개월	10일 이하
	K40	사타구니탈장(서혜헤르니아)	3개월	10일 이하
	K27	상세불명 부위의 소화성 궤양	3개월	10일 이하
	K46	상세불명의 복벽탈장	3개월	10일 이하
	K20	식도염	3개월	10일 이하
	K26	십이지장궤양	3개월	10일 이하
	K31.7	위 및 십이지장의 폴립	3개월	10일 이하
	K28	위공장궤양	3개월	10일 이하
	K25	위궤양	3개월	10일 이하
	K21	위식도역류병	3개월	10일 이하
	K29	위염 및 십이지장염 (*만성 위축성 위염 제외)	3개월	10일 이하
	K58	자극성 장증후군	1개월	10일 이하
	I84	치핵	3개월	10일 이하
	K64	치핵 및 항문주위 정맥혈전증	3개월	10일 이하
	K61	항문 및 직장부의 농양	3개월	10일 이하
	K60	항문 및 직장부의 열구 및 누공	3개월	10일 이하
	K62	항문 및 직장의 기타 질환	3개월	10일 이하
	K44	횡격막탈장	3개월	10일 이하
호흡기계	J20	급성 기관지염	3개월	10일 이하
	J01	급성 부비동염	1개월	10일 이하
	J00	급성 비인두염(감기)	1개월	10일 이하
	J21	급성 세기관지염	3개월	10일 이하
	J02	급성 인두염	1개월	10일 이하
	J03	급성 편도염	1개월	10일 이하
	J04	급성 후두염 및 기관염	1개월	10일 이하
	J40	급성인지 만성인지 명시되지 않은 기관지염	3개월	10일 이하
	J93	기흉	3개월	10일 이하
	J06	다발성 및 상세불명부위의 급성 상기도감염	1개월	10일 이하
	J12	달리 분류되지 않은 바이러스폐렴	3개월	10일 이하
	J15	달리 분류되지 않은 세균성 폐렴	3개월	10일 이하
	J32	만성 부비동염	3개월	10일 이하
	J31	만성 비염, 비인두염 및 인두염	3개월	10일 이하
	J18	상세불명 병원체의 폐렴	3개월	10일 이하
	J22	상세불명의 급성 하기도 감염	3개월	10일 이하
	J38.1	성대 및 후두의 폴립	3개월	10일 이하
	J33	코의 폴립(비용종)	3개월	10일 이하
	J35	편도 및 아데노이드의 만성질환	3개월	10일 이하
	J36	편도주위농양	3개월	10일 이하
	J13	폐렴연쇄구균에 의한 폐렴	3개월	10일 이하
	J30	혈관운동성 및 알레르기성비염	3개월	10일 이하

※ 상기 내용은 요약된 것으로 보험계약 체결 전에 반드시 상품설명서 및 약관을 참조하여 자세한 내용을 확인하시기 바랍니다.
 ※ 피보험자의 나이, 직종, 직무, 과거 상병 등 기타사항으로 인해 가입금액이 제한되거나 인수가 불가능할 수 있고, 갱신 시 보험료가 인상 될 수 있습니다.
 ※ 본 자료는 모집인 교육용 자료로 내용의 전부 또는 일부의 발체 및 무단전제를 금지하며, 고객에게 제시·교부의 목적 및 온라인 게시용으로 사용할 수 없습니다.
 ※ AIG | GA Magazine | 판매자 교육용_Agency_2511-001 | 사용기간 : 25.11.01~25.11.30

AIG내심바라던 **간편**암보험 2504

[가입나이: 20~70세 / 최소보험료: 2만원]

최근 큰 병력이 없거나, 5년 이내에 중대병력이 있어도, 암만 봅니다.

암만 물어보는 암보험

3

개월이내

①입원

②수술

③추가검사(재검사)

④질병확정진단

⑤질병의심소견

2

년이내

질병 또는 상해로

①입원

②수술 (제왕절개 포함)

5


년이내

“암”으로 인한

①진단

②입원

③수술




고객님! 갑상선기능 항진증, 저하증도 3개월 지나시면 됩니다.

[인수조건] ①3개월경과 ②10일이하 입원시

***갑상선기능항진증(E05)**


***갑상선기능저하증(E03)**



건강한 갑상선


[기준: 10년갱신, 상해급수 1급, 단위: 만원]

담보명	가입 금액
일반암(소액암제외)진단비 [기본]	4천
소액암진단비(특약)	2천
유사암진단비(특약)	8백



50세 남자

51,656원



50세 여자

47,384원

※ 일반암(소액암제외)진단비, 소액암진단비특약 90일 면책

※ 상기 내용은 요약된 것으로 보험계약 체결 전에 반드시 상품설명서 및 약관을 참조하여 자세한 내용을 확인하시기 바랍니다.
 ※ 피보험자의 나이, 직종, 직무, 과거 상병 등 기타사항으로 인해 가입금액이 제한되거나 인수가 불가능할 수 있고, 갱신 시 보험료가 인상 될 수 있습니다.
 ※ 본 자료는 모집인 교육용 자료로 내용의 전부 또는 일부의 발췌 및 무단전재를 금지하며, 고객에게 제시·교부의 목적 및 온라인 게시용으로 사용할 수 없습니다.
 ※ AIG | GA Magazine | 판매자 교육용_Agency_2511-001 | 사용기한 : 25.11.01~25.11.30

AIG 꼭 필요한 상해종합보험 2504

[가입나이: 18~75세 / 최소보험료: 1.5만원]

※ 감액, 면책 없어요~

겨울철 낙상사고 대비는 **통합상해진단비**로~!!

#사고내용

: 어머니 목욕시키다 화장실에서 넘어짐

진단서

총 26만원

뇌진탕	S04	→	20만원
요추염좌	S33	→	3만원
손목염좌	S63	→	3만원

수술 NO, 입원 NO
진단만 있으면 YES

3개등급 및 부위별(7개 부위)로
총 **21개** 분류 각 부위별 **연간1회**
보험금 지급

[기준: 자가용 및 비운전자플랜, 10년갱신, 상해1급, 자가용, 단위: 만원]



담 보	가입 금액	담 보	가입 금액
[기본계약] 교통상해후유장해 (3~100%)	5천	급여상해수술비 (1종, 연간1회한) (특약)	3십
통합상해진단비(경증) (특약)	3	급여상해수술비 (2종, 연간1회한) (특약)	3십
통합상해진단비(중등증) (특약)	2십	급여상해수술비 (3종, 연간1회한) (특약)	5십
통합상해진단비(중증) (특약)	5백	급여상해수술비 (4종, 연간1회한) (특약)	1백2십
상해중환자실입원일당 (1일이상180일한도) (특약)	1십	급여상해수술비 (5종, 연간1회한) (특약)	4백
상해상급종합병원입원일당 (특약)	1십	급여상해수술비 (6종, 연간1회한) (특약)	8백
자동차사고부상치료지원금 (1~11급) II (특약)	3천	급여상해수술비 (7종, 연간1회한) (특약)	1천6백
킵스치료비 (부목치료 제외) (특약)	3십	급여상해수술비 (8종, 연간1회한) (특약)	2천
상해수술비 (동일사고당 1회지급) (특약)	1십	한방치료비 (골절(치아파절 제외) (특약)	1십
상해수술비 (치아파절 및 치아탈구 제외) (동일사고당 1회지급) (특약)	4십	한방치료비 (상해수술비) (특약)	2십
골절진단비 (치아파절 제외) (특약)	1십	골절수술비 (특약)	1십



40세 남자

30,664원



40세 여자

21,245원

※ 상기 내용은 요약된 것으로 보험계약 체결 전에 반드시 상품설명서 및 약관을 참조하여 자세한 내용을 확인하시기 바랍니다.

※ 피보험자의 나이, 직종, 직무, 과거 상병 등 기타사항으로 인해 가입금액이 제한되거나 인수가 불가능할 수 있고, 갱신 시 보험료가 인상 될 수 있습니다.

※ 본 자료는 모집인 교육용 자료로 내용의 전부 또는 일부의 발췌 및 무단전재를 금지하며, 고객에게 제시·교부의 목적 및 온라인 게시용으로 사용할 수 없습니다.

※ AIG | GA Magazine | 판매자 교육용_Agency_2511-001 | 사용기간: 25.11.01~25.11.30

AIG꼭필요한상해종합보험²⁵⁰⁴

[가입나이: 18~75세 / 최소보험료: 1.5만원]

저렴한 최소보험료

1만5천원

통합상해진단비 인수기준 완화

당/타사 **합산건수 미적용**

화재담보 운영

화재배상 특약 대인 **1억원**/대물 **10억원**
 화재손해 특약 건물 **2억원**/가재 **5천만원**
*해당특약 가입시

자동차사고 부상치료지원금 운영

1~11급 **3천만원**
 12~14급 **3십만원**
*해당특약 가입시

-자가용 및 비운전자 플랜-

[기준: 10년갱신, 상해급수 1급]

담 보 명		가 입 금 액
[기본계약] 교통상해후유장해 (3~100%)		5천만원
통합상해진단비(경증) (특약)		3만원
통합상해진단비 (중등증) (특약)		2십만원
통합상해진단비 (중증) (특약)		5백만원
자동차사고부상 골절진단비(1~7급) (특약)		1 백만원
자동차사고부상 상해수술비(1~7급) (특약)		1 백만원
자동차사고부상 치료지원금(1~11급) II (특약)		5백만원
자동차사고부상 치료지원금(1~7급) (특약)		3천만원
자동차사고부상 치료지원금(1~3급) (특약)		1천만원
급여상해수술비(1~8종) (특약)	[30/30/50/120/400/800/1,600/2,000만원]	3십~2천만원
한방치료비(골절(치아파절 제외)) (특약)	[첨약처방 3회한 10만원/ 약침,물리치료 5회한 2만원]	1 십만원
상해사망(특약)		2천만원



50세 남자

26,522원



50세 여자

20,333원

※ 상기 내용은 요약된 것으로 보험계약 체결 전에 반드시 상품설명서 및 약관을 참조하여 자세한 내용을 확인하시기 바랍니다.
 ※ 피보험자의 나이, 직종, 직무, 과거 상병 등 기타사항으로 인해 가입금액이 제한되거나 인수가 불가능할 수 있고, 갱신 시 보험료가 인상 될 수 있습니다.
 ※ 본 자료는 모집인 교육용 자료로 내용의 전부 또는 일부의 발체 및 무단전제를 금지하며, 고객에게 제시·교부의 목적 및 온라인 게시용으로 사용할 수 없습니다.
 ※ AIG | GA Magazine | 판매자 교육용_Agency_2511-001 | 사용기간 : 25.11.01~25.11.30

통합상해사고 분류표

[약관: 별표10 참조]

구분	부위	대상이 되는 상병	분류 기호
경중 통합 상해 사고	머리 및 목	머리의 표재성 손상	S00
		머리의 열린상처	S01
		머리의 관절 및 인대의 탈구, 염좌 및 긴장	S03
		두개내손상	S06
		머리의 기타 및 상세불명의 손상	S09
		목의 표재성 손상	S10
		목의 열린상처	S11
		목부위의 관절 및 인대의 탈구, 염좌 및 긴장	S13
		목의 기타 및 상세불명의 손상	S19
	복부 및 등	흉부의 표재성 손상	S20
		흉부의 열린상처	S21
		흉곽의 관절 및 인대의 탈구, 염좌 및 긴장	S23
		기타 및 상세불명의 흉곽 내 기관의 손상	S27
		흉부의 기타 및 상세불명의 손상	S29
		복부, 아래등 및 골반의 표재성 손상	S30
		복부, 아래등 및 골반의 열린상처	S31
		요추 및 골반의 관절 및 인대의 탈구, 염좌 및 긴장	S33
		복부, 아래등 및 골반의 기타 및 상세불명의 손상	S39
	어깨 및 팔	어깨 및 위팔의 표재성 손상	S40
		어깨 및 위팔의 열린상처	S41
		견갑대의 관절 및 인대의 탈구, 염좌 및 긴장	S43
		어깨 및 위팔의 기타 및 상세불명의 손상	S49
		아래팔의 표재성 손상	S50
		아래팔의 열린상처	S51
		팔꿈치의 관절 및 인대의 탈구, 염좌 및 긴장	S53
		아래팔의 기타 및 상세불명의 손상	S59
	손목 및 손	손목 및 손의 표재성 손상	S60
		손목 및 손의 열린상처	S61
		손목 및 손부위의 관절 및 인대의 탈구, 염좌 및 긴장	S63
		손목 및 손의 기타 및 상세불명의 손상	S69
	엉덩이 및 다리	엉덩이 및 대퇴의 표재성 손상	S70
		엉덩이 및 대퇴의 열린상처	S71
		고관절의 관절 및 인대의 탈구, 염좌 및 긴장	S73
		엉덩이 및 대퇴의 기타 및 상세불명의 손상	S79
		아래다리의 표재성 손상	S80
		아래다리의 열린상처	S81
		무릎의 관절 및 인대의 탈구, 염좌 및 긴장	S83
		아래다리의 기타 및 상세불명의 손상	S89
	발목 및 발	발목 및 발의 표재성 손상	S90
		발목 및 발의 열린상처	S91
		발목 및 발 부위의 관절 및 인대의 탈구, 염좌 및 긴장	S93
		발목 및 발의 기타 및 상세불명의 손상	S99
	기타	여러 신체부위를 침범한 표재성 손상	T00
		여러 신체부위를 침범한 열린상처	T01
		여러 신체부위를 침범한 탈구, 염좌 및 긴장	T03
		달리 분류되지 않은 여러 신체부위를 침범한 기타 손상	T06
		상세불명의 다발손상	T07
		척추 및 몸통의 상세불명 부위의 기타 손상	T09
		팔의 상세불명 부위의 기타 손상	T11
		다리의 상세불명 부위의 기타 손상	T13
		상세불명의 신체부위의 손상	T14
		머리 및 목의 화상 및 부식	T20
		몸통의 화상 및 부식	T21
		손목 및 손을 제외한 어깨와 팔의 화상 및 부식	T22
		손목 및 손의 화상 및 부식	T23
		발목 및 발을 제외한 엉덩이 및 다리의 화상 및 부식	T24
		발목 및 발의 화상 및 부식	T25
		눈 및 부속기에 국한된 화상 및 부식	T26
		기도의 화상 및 부식	T27
		기타 내부기관의 화상 및 부식	T28
		여러 신체부위를 침범하는 화상 및 부식	T29
		상세불명 신체부위의 화상 및 부식	T30
		포함된 신체표면의 정도에 따라 분류된 화상	T31
		포함된 신체표면의 정도에 따라 분류된 부식	T32
		표재성 동상	T33
		조직과사를 동반한 동상	T34
		여러 신체부위를 침범한 동상 및 상세불명의 동상	T35

구분	부위	대상이 되는 상병	분류 기호
중등 중 통합 상해 사고	머리 및 목	두개골 및 안면골의 골절	S02
		뇌신경의 손상	S04
		눈 및 안와의 손상	S05
		목의 골절	S12
		목부위의 신경 및 척수의 손상	S14
		목부위의 혈관의 손상	S15
		목부위의 근육 및 힘줄의 손상	S16
		늑골, 흉골 및 흉추의 골절	S22
	복부 및 등	흉부부위의 신경 및 척수의 손상	S24
		흉부 혈관의 손상	S25
		심장의 손상	S26
		요추 및 골반의 골절	S32
		복부, 아래등 및 골반 부위의 신경 및 허리척수의 손상	S34
		복부, 아래등 및 골반 부위의 혈관의 손상	S35
		복강내기관의 손상	S36
		비뇨 및 골반 기관의 손상	S37
	어깨 및 팔	어깨 및 위팔의 골절	S42
		어깨 및 위팔 부위의 신경의 손상	S44
		어깨 및 위팔 부위의 혈관의 손상	S45
		어깨 및 위팔 부위의 근육 및 힘줄의 손상	S46
		아래팔의 골절	S52
		아래팔 부위의 신경의 손상	S54
	손목 및 손	아래팔 부위의 혈관의 손상	S55
		아래팔 부위의 근육 및 힘줄의 손상	S56
		손목 및 손부위의 골절	S62
		손목 및 손 부위의 신경의 손상	S64
	엉덩이 및 다리	손목 및 손 부위의 혈관의 손상	S65
		손목 및 손 부위의 근육 및 힘줄의 손상	S66
		대퇴골의 골절	S72
		엉덩이 및 대퇴 부위의 신경의 손상	S74
		엉덩이 및 대퇴 부위의 혈관의 손상	S75
		엉덩이 및 대퇴 부위의 근육 및 힘줄의 손상	S76
		발목을 포함한 아래다리의 골절	S82
		아래다리 부위의 신경손상	S84
	발목 및 발	아래다리 부위의 혈관의 손상	S85
		아래다리 부위의 근육 및 힘줄의 손상	S86
		발목을 제외한 발의 골절	S92
		발목 및 발 부위의 신경의 손상	S94
	기타	발목 및 발 부위의 혈관의 손상	S95
		발목 및 발 부위의 근육 및 힘줄의 손상	S96
		여러 신체부위를 침범한 골절	T02
		척추의 상세불명 부위의 골절	T08
		팔의 상세불명 부위의 골절	T10
		다리의 상세불명 부위의 골절	T12
		머리의 으깬손상	S07
		머리 부분의 외상성 절단	S08
		목의 으깬손상	S17
		목부위의 외상성 절단	S18
중중 중 통합 상해 사고	복부 및 등	흉부의 으깬손상 및 흉부 부분의 외상성 절단	S28
		복부, 아래등 및 골반의 으깬손상 및 외상성 절단	S38
	어깨 및 팔	어깨 및 위팔의 으깬손상	S47
		어깨 및 위팔의 외상성 절단	S48
		아래팔의 으깬손상	S57
		아래팔의 외상성 절단	S58
	손목 및 손	손목 및 손의 으깬손상	S67
		손목 및 손의 외상성 절단	S68
	엉덩이 및 다리	엉덩이 및 대퇴의 으깬손상	S77
		엉덩이 및 대퇴의 외상성 절단	S78
		아래다리의 으깬손상	S87
		아래다리의 외상성 절단	S88
	발목 및 발	발목 및 발의 으깬손상	S97
		발목 및 발의 외상성 절단	S98
	기타	여러 신체부위를 침범한 으깬손상	T04
		여러 신체부위를 침범한 외상성 절단	T05

한방치료비(골절(치아파절제외))

대상상품 : 꼭필요한상해종합보험2504

제1조(보험금의 지급사유)

회사는 보험증권에 기재된 피보험자가 이 특별약관의 보험기간 중 상해의 직접결과로써 '[별표9] 골절(치아파절 제외) 분류표'에서 정하는 '골절(치아파절 제외)'로 진단확정을 받은 후 그 치료를 목적으로 의료법 제3조(의료기관) 제2항에서 정한 한방병원 또는 한의원에서 처방처방, 약침치료 또는 특정한방물리요법치료를 받았을 때 보험수익자에게 아래에서 정한 금액을 지급합니다.

[기준 : 하나의 상해당]

구 분	지 급 금 액
처방처방비 (3회한)	처방 1 회당 보험가입금액의 100%
약침치료비 (5회한)	약침 1 회당 보험가입금액의 20%
특정한방물리요법치료비 (5회한)	특정한방물리요법 1 회당 보험가입금액의 20%

[동일한 상해로 2가지 이상의 '골절(치아파절 제외)' 상태가 발생한 경우에는 하나의 상해 사고로 보장]

제2조(보험금 지급에 관한 세부규정)

처방비

하루에 하나의 의료기관(한방병원 또는 한의원)에서 하나의 처방을 받은 경우를 1회의 처방처방으로 보아 처방처방비를 적용합니다. 단, 하나의 처방에서 21첩이상 40첩이하인 경우는 2회, 41첩이상인 경우는 3회로 봅니다. 다만, 처방이 탕약형태가 아닌 환 등의 고형성분인 경우에는 통상적으로 탕약 1제(20첩)에 준하는 분량을 처방처방 1회로 적용합니다. 단, 상해의 치료목적이 아닌 단순 보신용 처방은 제외

약침치료비

하루에 하나의 의료기관(한방병원 또는 한의원)에서 2종류 이상의 약침치료를 받거나 동일 종류의 약침치료를 2회 이상 받는 경우에는 각각의 횟수를 1회의 약침치료로 보아 약침치료비 한도를 적용합니다. 이때, 치료의 횟수는 진료비 내역 등에서 확인 가능한 것이어야 합니다. 단, 상해의 치료목적이 아닌 단순 보신용 약침은 제외

특정한방물리요법치료비

하루에 하나의 의료기관(한방병원 또는 한의원)에서 2종류 이상의 특정한방물리요법치료를 받거나 동일 종류의 특정한방물리요법치료를 2회 이상 받는 경우에는 각각의 횟수를 1회의 특정한방물리요법치료로 보아 특정한방물리요법치료비 한도를 적용합니다. 이때, 치료의 횟수는 진료비 내역 등에서 확인 가능한 것이어야 합니다.

[특정한방물리요법 : 추나요법, 경피전기자극요법, 경근간섭저주파요법, 경근초음파요법

단, 상해의 치료목적이 아닌 경우와 경피경근온열요법, 경피적외선조사요법, 경피경근한냉요법은 제외]

제6조(보험금의 청구)

- ① 청구서(회사양식)
- ② 사고증명서 (진단서, 진료비계산서, 입원·통원 치료확인서, 의사처방전(처방조제비), 한방진료비 계산서, 필요시 치료항목과 횟수를 확인할 수 있는 진료확인서 및 진료기록부 등)
- ③ 신분증

※ 상기 내용은 요약된 것으로 보험계약 체결 전에 반드시 상품설명서 및 약관을 참조하여 자세한 내용을 확인하시기 바랍니다.

※ 피보험자의 나이, 직종, 직무, 과거 상병 등 기타사항으로 인해 가입금액이 제한되거나 인수가 불가능할 수 있고, 갱신 시 보험료가 인상 될 수 있습니다.

※ 본 자료는 모집인 교육용 자료로 내용의 전부 또는 일부의 발췌 및 무단전재를 금지하며, 고객에게 제시·교부의 목적 및 온라인 게시용으로 사용할 수 없습니다.

※ AIG | GA Magazine | 판매자 교육용_Agency_2511-001 | 사용기간 : 25.11.01~25.11.30

한방치료비(상해수술)

대상상품 : 꼭필요한상해종합보험2504

제1조(보험금의 지급사유)

회사는 보험증권에 기재된 피보험자가 이 특별약관의 보험기간 중 상해의 직접결과로써 '제3조(수술의 정의와 장소)'에서 정한 수술을 받은 후 그 치료를 목적으로 의료법 제3조(의료기관) 제2항에서 정한 한방병원 또는 한의원에서 처방처방, 약침치료 또는 특정한방물리요법치료를 받았을 때 보험수익자에게 아래에서 정한 금액을 지급합니다.

[기준 : 하나의 상해당]

구 분	지 급 금 액
처방처방비 (3회한)	처방 1회당 보험가입금액의 100%
약침치료비 (5회한)	약침 1회당 보험가입금액의 20%
특정한방물리요법치료비 (5회한)	특정한방물리요법 1회당 보험가입금액의 20%

[동일한 상해로 2가지 이상의 상해수술을 받거나 같은 종류의 상해수술을 2회 이상 받은 경우에는 하나의 상해 수술로 보함]

제2조(보험금 지급에 관한 세부규정)

처방비

하루에 하나의 의료기관(한방병원 또는 한의원)에서 하나의 처방을 받은 경우를 1회의 처방처방으로 보아 처방처방비를 적용합니다. 단, 하나의 처방에서 21첩이상 40첩이하인 경우는 2회, 41첩이상인 경우는 3회로 봅니다. 다만, 처방이 탕약형태가 아닌 환 등의 고형성분인 경우에는 통상적으로 탕약 1제(20첩)에 준하는 분량을 처방처방 1회로 적용합니다. 단, 상해의 치료목적이 아닌 단순 보신용 처방은 제외

약침치료비

하루에 하나의 의료기관(한방병원 또는 한의원)에서 2종류 이상의 약침치료를 받거나 동일 종류의 약침치료를 2회 이상 받는 경우에는 각각의 횟수를 1회의 약침치료로 보아 약침치료비 한도를 적용합니다. 이때, 치료의 횟수는 진료비 내역 등에서 확인 가능한 것이어야 합니다. 단, 상해의 치료목적이 아닌 단순 보신용 약침은 제외

특정한방물리요법치료비

하루에 하나의 의료기관(한방병원 또는 한의원)에서 2종류 이상의 특정한방물리요법치료를 받거나 동일 종류의 특정한방물리요법치료를 2회 이상 받는 경우에는 각각의 횟수를 1회의 특정한방물리요법치료로 보아 특정한방물리요법치료비 한도를 적용합니다. 이때, 치료의 횟수는 진료비 내역 등에서 확인 가능한 것이어야 합니다.

[특정한방물리요법 : 추나요법, 경피전기자극요법, 경근간섭저주파요법, 경근초음파요법

단, 상해의 치료목적이 아닌 경우와 경피경근온열요법, 경피적외선조사요법, 경피경근한냉요법은 제외]

제3조(수술의 정의와 장소)

① 이 특별약관에서 '수술'이라 함은 병원 또는 의원의 의사의 면허를 가진 자(이하 '의사'라 합니다)에 의하여 치료가 필요하다고 인정된 경우로서 자택 등에서 치료가 곤란하여 의료법 제3조(의료기관)에서 규정한 국내의 병원, 의원 또는 국외의 의료관련법에서 정한 의료기관에서 의사의 관리 하에 치료를 직접적인 목적으로 의료기구를 사용하여 생체(生體)에 절단(切斷, 특정부위를 잘라 내는 것), 절제(切除, 특정부위를 잘라 없애는 것) 또는 그에 준하는 조작을 가하는 것을 말합니다.

② 제 1항의 수술에서 아래에 정한 사항은 제외합니다.

흡인, 천자, 신경 BLOCK, 미용성형 목적의 수술, 피임 목적의 수술, 검사 및 진단을 위한 수술(생검, 복강경검사 등)

*기타 수술의 정의에 해당하지 않는 시술

기타 수술의 정의에 해당하지 않는 시술(예시) 체외 충격파 쇄석술, 고막파치술, 변연절제를 동반하지 않은 단순 창상봉합술, 절개 또는 배농술, 도관삽입술, 전기소작술, IPL, 치 및 치은, 치근, 치조골의 처치, 관상동맥조영술 뇌혈관조영술, 투석, 유방생검술

상기 시술들은 수술의 정의에 해당하지 않는 시술의 예시로, 예시에 기재되어 있지 않다 하더라도 수술의 정의에 해당하지 않는 경우 보상되지 않습니다.

※ 피보험자의 나이, 직종, 직무, 과거 상병 등 기타사항으로 인해 가입금액이 제한되거나 인수가 불가능할 수 있고, 갱신 시 보험료가 인상 될 수 있습니다.

※ 본 자료는 모집인 교육용 자료로 내용의 전부 또는 일부의 발췌 및 무단전제를 금지하며, 고객에게 제시·교부의 목적 및 온라인 게시용으로 사용할 수 없습니다.

※ AIG | GA Magazine | 판매자 교육용_Agency_2511-001 | 사용기한 : 25.11.01~25.11.30

주요 담보	내심바라던 암보험	내심바라던 간편암보험	보장드든 건강보험	올인원3N5 간편건강보험	꼭필요한상해종합보험	
					자가용 비운전자	영업용
교통상해우유장애 (3~100%)	-	-	-	-	5천 [기본계약]	2천 [기본계약]
일반암진단비	6천 [기본계약]	6천 [기본계약]	3천 [기본계약]	3천	-	-
재진단암진단비	7천	7천	3천	7천	-	-
암수술비	3백	3백	-	-	-	-
표적항암약물허가치료비	5천	3천	-	-	-	-
특정항암오프문약물허가치료비	1백	1백	-	-	-	-
항암세기조절 방사선치료비	5백	3백	-	-	-	-
항암양성자 방사선치료비	1천	5백	-	-	-	-
항암방사선치료비	3백	3백	-	-	-	-
항암약물치료비	3백	3백	-	-	-	-
항암방사선약물치료비	1백	1백	-	-	-	-
암직접치료입원비	1십	1십	-	-	-	-
요양병원암입원비	2	2	-	-	-	-
암직접치료통원비	3	3	-	-	-	-
상급종합병원 암직접치료통원비	2십	2십	-	-	-	-
암특정재활치료비	5	5	-	-	-	-
암특정통증완화치료비	5십	5십	-	-	-	-
말기암호스피스통증완화치료비	2천	2천	-	-	-	-
뇌출혈진단비	3천	3천	3천 [2중기본계약]	3천	-	-
뇌출중진단비	1천	5백	2천	5백	-	-
뇌혈관질환환진단비	4백 [2년감액]	3백 [2년감액]	-	5백 [2년감액]	-	-
뇌혈관질환환진단비 (체중형)	3백	2백	-	-	-	-
급성심근경색증진단비	3천	3천	3천 [2중기본계약]	3천	-	-
허혈성심장질환환진단비	4백 [2년감액]	3백 [2년감액]	-	5백 [2년감액]	-	-
허혈성심장질환환진단비 (체중형)	3백	2백	-	-	-	-
2대질환 (뇌혈관 및 허혈성) 입원비	2	2	-	-	-	-
2대질환 (뇌혈관 및 허혈성) 수술비	3백	1백	-	-	-	-
상해사망	1억	5천	5천	5천 [기본계약]	1억	4천
질병사망	5천	3천	-	5천	-	-
중증치매진단비	-	-	3천	3천	-	-
중등도이상치매진단비	-	-	5백	5백	-	-
골절진단의료비용 III	-	-	1천	-	-	-
통합상해진단비	-	-	-	-	3/2십/5백	2/1십/3백
골절진단비 (지아파절 제외)	-	-	-	-	1십	1십
83대질병수술비	-	-	-	2십~3백	-	-
상해수술비	-	-	1십	1십	1십	1십
상해수술비 (지아파절 및 지아발구 제외)	-	-	3십	6십	5십	1십
인공관절수술비	-	-	6십	-	-	-
질병입원일당 (4일 이상 180일 한도)	-	-	3	1	-	-
상급종합병원 질병입원일당 (1일 이상 180일 한도)	-	-	-	1십	-	-
상급종합병원 상해입원일당 (1일 이상 180일 한도)	-	-	-	1십	1십	1십
응급실내원비 (응급) / (응급, 연간 12회 한도)	-	-	-	-	5/1십	5/1십

※ 상기 내용은 요약된 것으로 보험계약 체결 전에 반드시 상품설명서 및 약관을 참조하여 자세한 내용을 확인하시기 바랍니다.

※ 피보험자의 나이, 직종, 직무, 과거 상병 등 기타사항으로 인해 가입금액이 제한되거나 인수가 불가능할 수 있고, 갱신 시 보험료가 인상 될 수 있습니다.

※ 본 자료는 모집인 교육용 자료로 내용의 전부 또는 일부의 발췌 및 무단전제를 금지하며, 고객에게 제시·교부의 목적 및 온라인 게시용으로 사용할 수 없습니다.

※ AIG | GA Magazine | 판매자 교육용_Agency_2511-001 | 사용기한 : 25.11.01~25.11.30

상품별 알릴의무사항



2025년 11월 1일 기준

상 품	가입연령	질 문 내 용
AIG꼭필요한 상해종합보험2504	1.5만원 18~75세	<ul style="list-style-type: none"> 3개월내 마약 사용/*혈압강하제/신경안정제/수면제/*각성제(흥분제)/진통제 상시복용 *혈압강하제: 혈압을 내리게 하는 의약품 *각성제: 신경계를 흥분시켜 잠이 오는 것을 억제하는 의약품 3개월내 ①질병확정진단 ②질병의심소견 ③치료 ④입원 ⑤수술(제왕절개포함) ⑥투약 *질병의심소견: 의사가 진단서나 소견서 또는 진료의뢰서 등을 포함하여 서면(전자문서 포함)으로 교부 *투약: 의사가 환자에게 약을 처방하는 행위를 말하는 것으로 실제로 약을 구입하지 않았어도 기재해야 함 1년 이내 추가검사(재검사) *추가검사(재검사): 검사 결과 이상 소견이 확인되어 보다 정확한 진단을 위해 시행한 검사를 의미하며, 병중에 대한 치료 필요없이 유지되는 상태에서 시행하는 정기검사 또는 추적관찰은 포함하지 않습니다.
AIG내심바라던 암보험2504	2만원 20~70세	<ul style="list-style-type: none"> 5년 이내 ①입원 ②수술(제왕절개포함) ③계속하여 7일 이상 치료 ④계속하여 30일 이상 투약 *여기서 "계속하여"란 같은 원인으로 치료 시작 후 완료일까지 실제 치료, 투약 받은 일수를 말함 5년 이내 *11대질병으로 ①질병확정진단 ②치료 ③입원 ④수술 ⑤투약 *11대질병: 암, 백혈병, 고혈압, 협심증, 심근경색, 심장판막증, 간경화증, 뇌졸중증(뇌출혈, 뇌경색), 당뇨병, 에이즈(AIDS) 및 HIV보균, (실손의료비 담보 가입시) 직장 또는 항문관련질환(치질, 치루(누공), 치열(뿔아짐), 항문농양(고름집), 직장 또는 항문탈출, 항문출혈, 항문궤양)
AIG내심바라던 간편암보험2504	2만원 20~70세	<ul style="list-style-type: none"> 3개월내 입원필요조건/수술필요조건/추가검사(재검사)/질병확정진단/질병의심소견 *진찰 또는 검사란 건강검진을 포함하며, 필요조건이란 의사가 진단서나 소견서 또는 진료의뢰서 등을 포함하여 서면(전자문서 포함)으로 교부한 경우 또는 의사가 진료기록부 등에 기재하고 이를 환자에게 설명하거나 권유할 경우를 말합니다 *질병의심소견이란 의사가 진단서나 소견서 또는 진료의뢰서 등을 포함하여 서면(전자문서 포함)으로 교부한 경우를 말합니다. 2년 이내 입원/수술(제왕절개포함) 5년 이내 암진단/암입원/암수술 (단, 암에는 악성신생물, 백혈병 및 기타 혈액종양이 포함됩니다)
AIG보장든든 건강보험 II 2504(1종)(2종)	1종 2.3만원 2종 2만원 30~80세	<ul style="list-style-type: none"> 3개월내 마약 사용/신경안정제/수면제/*각성제(흥분제)/진통제 상시복용 *각성제: 신경계를 흥분시켜 잠이 오는 것을 억제하는 의약품 3개월내 ①질병확정진단 ②질병의심소견 ③치료 ④입원 ⑤수술(제왕절개포함) ⑥투약 1년 이내 추가검사(재검사) 5년 이내 ①입원 ②수술(제왕절개포함) ③계속하여 7일 이상 치료 ④계속하여 30일 이상 투약 5년내 *8대질병 ①질병확정진단 ②치료 ③입원 ④수술 ⑤투약 *8대질병: 암, 백혈병, 협심증, 심근경색, 심장판막증, 간경화증, 뇌졸중증(뇌출혈, 뇌경색), 에이즈(AIDS) 및 HIV보균 (치매담보 추가시) 1년 이내 치매증상(치매/경도이상의 인지기능장애) 추가검사(재검사) (치매담보 추가시) 5년 이내 *7대질병 입원/수술/계속하여 7일 이상 치료/계속하여 30일 이상 투약 *7대질병: 치매, 경도이상의 인지기능장애, 알츠하이머, 파킨슨병, 외상성 뇌손상, 뇌졸중증(뇌출혈, 뇌경색), 심근경색
AIG올인원 3N5간편건강보험2506 (순수보장형) (1종, 315 간편고지형) (2종, 325 간편고지형) (3종, 355 간편고지형) (4종, 일반심사형은 건강채 고지)	1.5만원 20~75세	<ul style="list-style-type: none"> (공통) 3개월내 입원필요조건/수술필요조건/추가검사(재검사)/질병확정진단/질병의심소견 (공통) N년 이내 입원/수술(제왕절개포함) (공통) 5년 이내 *6대질병 진단/입원/수술 *6대질병: 암, 협심증, 심근경색, 심장판막증, 간경화증, 뇌졸중증(뇌출혈, 뇌경색) (치매담보 추가시) 1년 이내 치매증상(치매/경도이상의 인지기능장애) 추가검사(재검사) (치매담보 추가시) 5년 이내 *7대질병 입원/수술/계속하여 7일 이상 치료/계속하여 30일 이상 투약 *7대질병: 치매, 경도이상의 인지기능장애, 알츠하이머, 파킨슨병, 외상성 뇌손상, 뇌졸중증(뇌출혈, 뇌경색), 심근경색

※ 상기 내용은 요약된 것으로 보험계약 체결 전에 반드시 상품설명서 및 약관을 참조하여 자세한 내용을 확인하시기 바랍니다.

※ 피보험자의 나이, 직종, 직무, 과거 상병 등 기타사항으로 인해 가입금액이 제한되거나 인수가 불가능할 수 있고, 갱신 시 보험료가 인상 될 수 있습니다.

※ 본 자료는 모집인 교육용 자료로 내용의 전부 또는 일부의 발췌 및 무단전제를 금지하며, 고객에게 제시·교부의 목적 및 온라인 게시용으로 사용할 수 없습니다.

※ AIG | GA Magazine | 판매자 교육용_Agency_2511-001 | 사용기간 : 25.11.01~25.11.30



담보명		당사 누적 가입한도 (*설계사 한도)			당·타사 합산 누적 가입한도		
		1급	2급	3급	1급	2급	3급
사망 및 후유장해	상해사망 (상해사망, 상해사망 및 후유장해 합산)	7억	5.5억	4억	20억	10억	5.5억
	교통상해사망 (상해사망, 상해사망 및 후유장해, 교통상해사망, 교통상해사망 및 후유장해 합산)	8억	7억	5.5억	20억	10억	8억
	상해후유장해 (3~100%, 50%, 80%) 상해사망 및 후유장해, 교통상해후유장해 (80%미만), 교통상해사망 및 후유장해	5억 (*2.5억)	4억	3억	20억	10억	5.5억
	질병사망 (암사망 합산)	~50세 2억 / ~60세 1억 / ~80세 0.5억			2억		
통원	암직접치료통원비	20만			20만		
일당	질병입원비	~70세 5만 (*3만) / ~75세 3만 (*2만)			~60세 20만 (*10만) / 61세~ 15만 (*8만)		
	상해중환자실입원비	70만 (*10만)			100만 (*50만)		
	질병중환자실입원비	40만			100만 (*50만)		
	상급종합병원 질병입원비	~64세 40만(*10만) / 65세~ 30만(*10만)			-		
	상급종합병원 상해입원비	~64세 70만 (*10만) / 65세~60만 (*10만)			100만		
	암직접치료입원비(요양병원 제외)	10만 (*5만)			~60세 25만(*15만) / 61세~ 20만(*10만)		
	요양병원 암직접치료입원비	~65세 2만 (*1만) / 66세~ 1만 (*1만)			~65세 2만 (*1만) / 66세~ 1만 (*1만)		
	응급실내원비	~65세 60만 (*20만) / 66세~ 30만 (*20만)			100만 (*20만)		
수술비	상해수술비 I (all risk)	20만원			상해수술비 I + II 합산 ~65세 500만 (*300만) ~70세 200만 (*100만) ~75세 100만 (*100만)		
	상해수술비 II (치아파절 및 치아탈구 제외)	상해수술비 I + II 합산 ~65세 60만(*30만) / ~70세 40만(*20만) ~75세 30만(*20만)					
진단비	골절진단비	~65세 2,000만 (*1,000만) / ~70세 1,000만 (*500만) ~75세 500만 (*300만)			~65세 2,500만 (*1,300만) / ~70세 1,500만 (*800만) ~75세 500만 (*300만)		
	암진단비	~60세 1억 (*2,500만) / ~65세 8,000만 (*2,500만) ~70세 5,000만 (*2,000만) / ~75세 3,000만 (*1,500만) ~80세 2,000만 (*500만)			~60세 3억 (*3억) / 61세~ 2억 (*2억)		
	뇌혈관질환 진단비 허혈성심장질환 진단비	~64세 2,000만 / 65세~ 1,000만			~64세 3,000만 / 65세~ 2,000만		
	급성심근경색증 진단비 뇌졸중+뇌출혈 진단비	~65세 5,000만 (*1,500만) / ~70세 4,000만 (*1,000만) ~75세 2,500만 (*500만) / ~80세 500만 (*가입불가)			~65세 1.5억 (*4,000만) / ~70세 1.2억 (*3,000만) ~75세 7,000만 (*1,500만) / ~80세 5,000만 (*500만)		
	뇌졸중 진단비	~65세 3,000만 (*1,500만) / ~70세 2,000만 (*1,000만) ~75세 2,000만 (*500만) / ~80세 500만 (*가입불가)					
	고액치료비암 진단비 (*고객암: 식도암/췌장암/膵 및 관절연골의 암/ 뇌 및 중추신경계통암/림프,조혈 및 관련 조직암)	~65세 5,000만 (*2,500만) / ~70세 1,000만 (*500만)			-		
	재진단암진단비	~40세 7,000만 / ~60세 5,000만 / 61세~ 3,000만			-		
	표적항암약물허가치료비	~60세 6,000만 / ~65세 3,000만 / 66세~ 2,000만			-		
	치매 간병비 (중증치매, 중등도이상치매, 생활자금 포함)	~65세 5,000만 / ~75세 3,500만 (*2,000만)			~65세 1억5,000만 (*3,500만) / ~75세 1억 (*2,500만)		
	통합상해진단비(경중/ 중등중/ 중중)	6만 / 30만 / 900만			-		
	경증 치매	~75세 500만 (*100만)			~75세 : 1,000만		
기타	갑상치료비	-			100만원		
	한방치료비(골절(치아파절 제외)	~65세 10만 / 66세~ 5만 (*영업용운전자 5만)			-		
	한방치료비(상해수술)	~65세 20만 / 66세~ 10만 (*영업용운전자 5만)			-		
운전자	자동차사고부상치료지원금 (14급 기준)	30만(*15만)			30만(*15만)		

※ 본 자료는 모집인 교육용 자료로 내용의 전부 또는 일부의 발체 및 무단전재를 금지하며, 고객에게 제시·교부의 목적 및 온라인 게시용으로 사용할 수 없습니다.

※ AIG | GA Magazine | 판매자 교육용_Agency_2511-001 | 사용기간 : 25.11.01~25.11.30

구분	상품명	가입나이	최소보험료	상품특징
상해	AIG꼭필요한상해종합보험2504 (순수보장형)	18~75세	1.5만원	▣ 상해+운전자비용+화재담보를 한 증권에 탑재 <ul style="list-style-type: none">• 통합상해진단비 3만원/2십만원/5백만원• 자동차사고부상치료지원금 12~14급 3십만원• 화재손해(건물2억원, 가재5천만원)• 화재배상(대인1억원, 대물10억원)
표준	AIG내심바라던암보험2504 (순수보장형)	20~70세	2만원	▣ 암/뇌/심 진단비 및 체증형 담보 탑재 <ul style="list-style-type: none">• 암진단비 6천만원+암진단비(체증형) 2천만원• 뇌·심진단비 4백만원+뇌·심진단비(체증형) 3백만원• 재진단암진단비 최대 7천만원• 2대질병입원중 특정합병증진단비 3백만원• 2대질환(뇌혈관/허혈성심장질환)수술비 3백만원
간편	AIG내심바라던간편암보험2504 (순수보장형)	20~70세	2만원	▣ 암/뇌/심 진단비 및 체증형 담보 탑재 <ul style="list-style-type: none">• 암진단비 6천만원+암진단비(체증형) 2천만원• 뇌·심진단비 3백만원+뇌·심진단비(체증형) 2백만원• 재진단암진단비 최대 7천만원• 2대질환(뇌혈관/허혈성심장질환)수술비 1백만원
	AIG보장든든건강보험 II 2504(1종)(2종) (순수보장형)	30~80세	1종 2.3만원 2종 2만원	▣ 3대질병, 치매, 수술비 든든보장 <ul style="list-style-type: none">• 고혈압/당뇨 고지없이 간편가입• 중등도이상치매진단비 최대 5백만원• 중증치매진단비 최대 3천만원• 재진단암진단비 최대 3천만원
	AIG올인원3N5간편건강보험2506 (순수보장형) (1종, 315 간편고지형) (2종, 325 간편고지형) (3종, 355 간편고지형) (4종, 일반심사형)	20~75세	1.5만원	▣ 암/뇌/심 진단비 및 83대질병수술비 탑재 <ul style="list-style-type: none">• 암진단비 3천만원+뇌·심진단비 5백만원• 중등도이상치매진단비 최대 5백만원• 중증치매진단비 3천만원• 315, 325, 355간편고지 및 일반심사형으로 구분• 재진단암진단비 최대 7천만원

-14-

일반암(소액암제외)의 정의 및 진단확정

일반암(소액암제외)의 정의 및 진단확정

- 1) 이 계약에서 ‘일반암(소액암제외)’이라 함은 한국표준질병사인분류에 있어서 악성신생물(암)로 분류되는 질병 중 C50(유방의악성신생물), C53(자궁경부의악성신생물), C54(자궁체부의악성신생물), C61(전립선의악성신생물), C67(방광의악성신생물), C44(기타피부의악성신생물), C73(갑상선의악성신생물) 또는 전암(前癌)상태(암으로 변하기 이전 상태)를 제외한 질병을 말합니다.
- 2) ‘일반암(소액암제외)’의 진단확정은 병리 또는 진단검사의학 전문의 자격증을 가진 자에 의하여 내려져야 하며, 이 진단은 조직(fixed tissue)검사, 미세바늘흡인검사(fine needle aspiration) 또는 혈액(hemic system)검사에 대한 현미경 소견을 기초로 하여야 하며, 이 경우 ‘일반암(소액암제외)’의 진단확정 시점은 상기 검사에 의한 결과보고시점으로 합니다.
- 3) 한국표준질병·사인분류 지침서의 “사망 및 질병이환의 분류번호 부여를 위한 선정준칙과 지침”에 따라 C77~C80(불명확한, 이차성 및 상세불명 부위의 악성신생물(암))의 경우 일차성 악성신생물(암)이 확인되는 경우에는 원발부위(최초 발생한 부위)를 기준으로 분류합니다. 다만, 이 경우에도 이차성 및 상세불명 부위의 악성신생물(암) (C77~C80)의 진단확정 시점은 원발암 진단확정 시점으로 변경되지 않습니다.

악성신생물(암)분류표

대상이 되는 질병	분류번호	대상이 되는 질병	분류번호
01. 입술, 구강(입속) 및 인두의 악성신생물	C00~C14	11. 눈, 뇌 및 중추신경계통의 기타부분의 악성신생물	C69~C72
02. 소화기관의 악성신생물	C15~C26	12. 갑상선 및 기타 내분비선의 악성신생물	C73~C75
03. 호흡기 및 흉곽내 기관의 악성신생물	C30~C39	13. 불명확한, 이차성 및 상세불명 부위의 악성신생물	C76~C80
04. 골 및 관절연골의 악성신생물	C40~C41	14. 림프, 조혈 및 관련조직의 악성신생물	C81~C96
05. 흑색종 및 기타 피부의 악성신생물	C43~C44	15. 독립된(일차성) 여러 부위의 악성신생물	C97
06. 중피성 및 연조직의 악성신생물	C45~C49	16. 진성 적혈구증가증	D45
07. 유방의 악성신생물	C50	17. 골수형성이상 증후군	D46
08. 여성 생식기관의 악성신생물	C51~C58	18. 만성 골수증식 질환	D47.1
09. 남성 생식기관의 악성신생물	C60~C63	19. 본태성(출혈성) 혈소판혈증	D47.3
10. 요로의 악성신생물	C64~C68	20. 골수섬유증	D47.4
		21. 만성 호산구성 백혈병 [과호산구증후군]	D47.5

원발부위(최초 발생한 부위)기준 예시

- ① C73(갑상선의악성신생물) → 림프절 전이 → C77(림프절의이차성및상세불명의악성신생물)로 진단 → 결국 C73(갑상선의악성신생물)으로 확정
- ② C50(유방의악성신생물) → 폐 전이 → C78.0(폐의이차성악성신생물)로 진단 → 결국 C50(유방의악성신생물)으로 확정
- ③ C16(위(위)의악성신생물) → 뇌 전이 → C79.3(뇌및뇌막의이차성악성신생물)로 진단 → 결국 C16(위(위)의악성신생물)으로 확정

※ 상기 내용은 요약된 것으로 보험계약 체결 전에 반드시 상품설명서 및 약관을 참조하여 자세한 내용을 확인하시기 바랍니다.
※ 피보험자의 나이, 직종, 직무, 과거 상병 등 기타사항으로 인해 가입금액이 제한되거나 인수가 불가능할 수 있고, 갱신 시 보험료가 인상 될 수 있습니다.
※ 본 자료는 모집인 교육용 자료로 내용의 전부 또는 일부의 발췌 및 무단전제를 금지하며, 고객에게 제시·교부의 목적 및 온라인 게시용으로 사용할 수 없습니다.
※ AIG | GA Magazine | 판매자 교육용_Agency_2511-001 | 사용기간 : 25.11.01~25.11.30



보호대상 금융회사

- 보호대상 금융회사는 은행, **보험회사**, 투자매매업자, 투자중개업자, 저축은행입니다.
- 외국은행 국내지점과 농협은행, 수협은행도 보호대상 금융회사입니다.
- 농·수협 지역조합, 신용협동조합, 새마을금고, 우체국은 개별 법령에 근거하여 자체 기금 등으로 보호되고 있습니다.
- P2P사, 가상자산사업자, 선불업자 및 유사수신업자 등은 보호대상 금융회사가 아닙니다

예금보호한도

- 원금과 소정의 이자를 합하여 금융회사별 1인당 1억원까지 보호합니다.
- 소정의 이자란 약정이자와 예금보험공사가 정하는 이자중 적은 금액을 말합니다.
- **보험계약은 보험계약자 1인당 해약환급금(또는 만기시 보험금)에 기타지급금을 합한 금액을 1억원까지 보호합니다.**
- **보험계약의 사고보험금은 1억원까지 별도 보호합니다.**
- 확정기여형퇴직연금제도(DC), 개인형퇴직연금제도(IRP) 및 중소기업퇴직연금기금 편입 금융상품 중 예금자보호 대상으로 운용되는 금융상품은 합산하여 1억까지 별도 보호합니다.
- 연금저축(신탁·보험)은 1억원까지 별도 보호합니다.

※ 상기 내용은 요약된 것으로 보험계약 체결 전에 반드시 상품설명서 및 약관을 참조하여 자세한 내용을 확인하시기 바랍니다.

※ 피보험자의 나이, 직종, 직무, 과거 상병 등 기타사항으로 인해 가입금액이 제한되거나 인수가 불가능할 수 있고, 갱신 시 보험료가 인상 될 수 있습니다.

※ 본 자료는 모집인 교육용 자료로 내용의 전부 또는 일부의 발췌 및 무단전재를 금지하며, 고객에게 제시·교부의 목적 및 온라인 게시용으로 사용할 수 없습니다.

※ AIG | GA Magazine | 판매자 교육용_Agency_2511-001 | 사용기한 : 25.11.01~25.11.30

예금자보호제도 FAQ

[출처 : 예금보험공사 > 제도·정책 > 예금자보호제도 > 예금자보호제도 FAQ]

01 예금자 보호한도 1억원은 언제부터, 어떻게 적용되나요?

2025년 9월 1일부터 새로운 예금보호한도가 적용됩니다.
예금 가입시점에 상관없이, '25.9.1. 이전에 가입한 예금도 1억원까지 보호됩니다.

02 1억원을 보호 받기 위해 별도로 신청을 해야 하나요?

상향된 예금보호한도 적용을 위해 별도의 신청 절차는 필요하지 않으며, 예금 등을 보유하고 있는 모든 고객에게 9월 1일 이후 자동으로 상향된 한도가 적용됩니다.

03 어떤 금융회사의 예금이 보호되나요?

예금보험공사가 보호하는 금융회사는 은행*, 보험회사(생명보험, 손해보험), 투자매매·투자중개업자, 상호저축은행입니다.
*국내법에 따라 인가를 받은 외국 금융회사(은행·보험·증권) 국내지점 포함

※ 참고로, 농·수협 지역조합, 신용협동조합, 새마을금고, 산림조합 등의 상호금융업권과 우체국은 개별 법령에 근거하여 자체 기금으로 보호하고 있어 예금보험공사가 보호하지 않습니다.

04 어떤 금융상품이 보호되나요?

보호대상 금융회사가 취급하는 예금 등 원금 지급이 보장되는 금융상품*이 보호됩니다.
*예·적금(은행, 저축은행), 보험계약의 해약환급금(보험회사), 투자자예탁금(증권회사) 등 퇴직연금(DC형·IRP) 및 개인종합자산관리계좌(ISA)는 예금 등 보호상품으로 운용되는 경우에 한하여 보호됩니다.

※ (사례) DC형 퇴직연금 적립금 1억 5천만원이 ①예금(보호상품) 7천만원, ②주식, 채권 혼합형 펀드(비보호상품) 8천만원으로 나누어 운용되는 경우
→ 예금으로 운용되는 7천만원만 보호됩니다.

05 어떤 금융상품이 보호되지 않나요?

운용실적에 따라 지급액이 변동되는 금융상품*은 보호되지 않습니다.
* (예) 펀드 등 금융투자상품, 실적배당형상품, 증권사 CMA, 후순위채권, 변액보험의 최저보증을 제외한 주계약 등

06 외화예금도 보호되나요?

네, 외화예금도 1억원까지 보호됩니다.
* 예금보험금 지급공고일 기준 당해 금융회사의 최초 전신환매입율을 적용하여 원화로 환산한 후 1억원까지 보호

07 보험계약은 어떻게 보호되나요?

예금보험금을 지급하는 시점에 보험약관에서 정한 보험사고가 발생하지 않았다면, 해약환급금*이 1억원까지 보호됩니다.
* 계약자배당준비금 등이 있을 경우 해당 금액 포함
만약, 영업정지 전에 받지 못한 사고보험금이 있다면 해약환급금과 별도로 사고보험금도 1억원까지 보호됩니다.

예금자보호제도 FAQ

[출처 : 예금보험공사]제도·정책>예금자보호제도>예금자보호제도 FAQ]

08 금융회사에 어떤 일이 발생했을 때 예금보험공사가 1억원까지 보호하나요?

금융회사가 2025년 9월 1일 이후 영업정지·파산 등*으로 예금 등을 돌려줄 수 없을 때, 예금보험공사가 1억원까지 보호합니다.
* 예금자보호법 제2조 제8호의 보험사고

09 원금뿐만 아니라 이자도 보호되나요?

은행·저축은행 예·적금의 경우, 예·적금 원금과 이자를 합쳐 1억원까지 보호됩니다.
또한, 금융투자회사 증권 관련 투자자예탁금의 경우, 예탁금 원금과 이자(예탁금 이용료)를 합하여 1억원까지 보호됩니다.
다만, 이자는 고객이 가입한 금융상품의 약정이율과 예금보험공사가 정하는 공시이율* 중 낮은 이율을 적용하여 산정합니다.
* (예) 은행·저축은행은 은행 1년 만기 정기예금 평균이자율

10 한 금융회사에 여러 개의 예·적금 계좌를 보유하고 있는 경우, 어떻게 보호되나요?

예금자가 하나의 금융회사에 보유하고 있는 모든 예·적금의 원금과 소정의 이자를 합쳐 1억원까지 보호됩니다.

※ (사례) 예금자 홍길동이 A은행에 3천만원, 4천만원, 5천만원의 예금 계좌를 각각 보유 중이라면, 총 1억 2천만원 중 1억원이 보호됩니다.
- 1억원을 초과하는 금액, 즉 2천만원에 대해서는 법원의 파산절차에 참여하여 일부 금액을 배당 받을 수 있습니다.

11 서로 다른 금융회사에 각각 예·적금 계좌를 보유하고 있는 경우, 어떻게 보호되나요?

서로 다른 금융회사에 가입한 예·적금에 대해서는 금융회사별로 각각 원금과 소정의 이자를 합쳐 1억원까지 보호됩니다.

※ (사례) 홍길동이 A은행에 9천만원, B은행에 8천만원 예금을 각각 가지고 있는 경우, A은행 9천만원, B은행 8천만원 각각 전부 보호받을 수 있습니다.

12 퇴직연금, 연금저축, 사고보험금에 대한 별도보호한도 1억원은 어떻게 적용되나요?

※ 별도 보호한도란?
국민의 노후 소득 보장 등 정책적 목적에 따라 사회적 보장 성격이 강한 상품에 대한 예금보호한도를 일반 예금과 별도로 각각 보호한도를 적용하는 것을 의미합니다.

아래 상품들은 동일한 금융회사 내에서도 일반 예금 또는 해약환급금(보험계약)과 별도로 각각 1억원까지 보호됩니다.

(①,②,③ 각 1억원)

① DC형·개인형(IRP) 퇴직연금, 중소기업퇴직연금기금의 적립금 중 예금 등 보호상품으로 운용되는 금액

② 연금저축신탁·연금저축보험

③ 사고보험금*

* 영업정지 전에 보험금 지급사유가 발생했으나 미지급된 보험금

13 법인의 예금도 보호되나요?

네. 기업 등 법인의 예금도 개인예금과 마찬가지로 법인별 1억원까지 보호됩니다. 다만,
정부·지방자치단체·한국은행·금융감독원·예금보험공사 및 부보금융회사의 예금은 보호대상에서 제외됩니다.
참고로, 보험계약자 및 보험료납부자가 법인인 보험계약의 경우 보호대상에서 제외됩니다.

14 예금보호한도 1억원은 세전인가요? 아니면 세후인가요?

보험금 지급은 세전 기준으로 적용됩니다. 예금보험금을 수령한 고객은 지급받은 예금보험금 가운데 이자부분에 대해서는 이자소득세와 주민세등 관련세금을 납부해야 합니다.

※ 상기 내용은 요약된 것으로 보험계약 체결 전에 반드시 상품설명서 및 약관을 참조하여 자세한 내용을 확인하시기 바랍니다.
※ 피보험자의 나이, 직종, 직무, 과거 상병 등 기타사항으로 인해 가입금액이 제한되거나 인수가 불가능할 수 있고, 갱신 시 보험료가 인상 될 수 있습니다.
※ 본 자료는 모집인 교육용 자료로 내용의 전부 또는 일부의 발췌 및 무단전제를 금지하며, 고객에게 제시·교부의 목적 및 온라인 게시용으로 사용할 수 없습니다.
※ AIG | GA Magazine | 판매자 교육용_Agency_2511-001 | 사용기간 : 25.11.01~25.11.30

보험사기 근절 홍보 캠페인

[출처 : 손해보험협회>공지사항>경찰청·금감원·손생보협회 공동 보험사기 근절홍보캠페인]

신고전화 1332
국번없이
신고 포상금 최대 20억원

**보험사기,
최대 무기징역!
양형기준 강화**

“보험사기 어차피
대물림되는 거 아니냐?”

경솔한 판단이, 무거운 처벌로 되 돌아옵니다.

**2025년 7월, 대법원 확정
보험사기 최대 무기징역!**

신고전화 1332
국번없이
신고 포상금 최대 20억원

대법원 확정
2025년 7월

**보험사기
양형 대폭강화!**

**보험사기 처벌이
더 강력해 집니다!**

**죄질이 무거울때
보험사기
최대 무기징역!**

2025년 7월부터,
**보험사기 형량이
더 무거워 집니다!**

**보험사기
순간의 실수,
평생의 후회**

“보험사기,
이 정도는 괜찮겠지?”

경솔한 판단이, 무거운 처벌로 되 돌아옵니다.

최대 징역 10년 / 5천만원 이하의 벌금

보험사기는 단순 실수가 아닌 형사처벌 대상인 중대범죄입니다.

※ 상기 내용은 요약된 것으로 보험계약 체결 전에 반드시 상품설명서 및 약관을 참조하여 자세한 내용을 확인하시기 바랍니다.

※ 피보험자의 나이, 직종, 직무, 과거 상병 등 기타사항으로 인해 가입금액이 제한되거나 인수가 불가능할 수 있고, 갱신 시 보험료가 인상 될 수 있습니다.

※ 본 자료는 모집인 교육용 자료로 내용의 전부 또는 일부의 발췌 및 무단전제를 금지하며, 고객에게 제시·교부의 목적 및 온라인 게시용으로 사용할 수 없습니다.

※ AIG | GA Magazine | 판매자 교육용_Agency_2511-001 | 사용기간 : 25.11.01~25.11.30

비대면 금융사기 피해 예방을 위해 8가지 보안 서비스 안내

[출처 : <http://www.fss.or.kr> 금융감독원 보도자료, 2025.10.02]

01 계좌개설

■ 비대면 계좌개설 안심차단

- 모든 금융회사에서 비대면 방식으로 수시입출식 계좌가 개설되는 것을 일괄 차단
(신청) 금융회사 영업점 방문 또는 인터넷·모바일 뱅킹 (해지) 영업점 방문

02 대출

■ 여신거래 안심차단

- 모든 금융회사의 여신성 금융거래를 일괄차단
(신청) 금융회사 영업점 방문 또는 인터넷·모바일 뱅킹 (해지) 영업점 방문

03 출금



■ 지연이체 서비스

- 이체시 수취인 계좌에 기본 3시간 후 입금

■ 입금계좌 지정

- 미리 지정한 계좌로만 자유롭게 이체(지정하지 않은 계좌로는 소액 송금만 가능)

■ 단말기 지정서비스

- 미리 지정한 단말기에서만 주요 금융거래가 가능

(신청·해지) 서비스 적용을
희망하는 거래 금융회사
인터넷·모바일 뱅킹
또는 영업점 방문

■ 해외IP 차단

- 해외에서 접속한 IP를 통한 이체거래 차단

■ 비대면 이체 한도 축소

- 비대면 이체한도를 설정금액까지 축소

04 조회·지급정지

■ 여신거래 안심차단

- 본인 명의의 모든 금융회사 계좌를 조회하고, 일괄 지급정지 가능
(신청) 금융결제원 “어카운트인포(계좌정보 통합관리 서비스)” (해지) 영업점 방문

※ 상기 내용은 요약된 것으로 보험계약 체결 전에 반드시 상품설명서 및 약관을 참조하여 자세한 내용을 확인하시기 바랍니다.
※ 피보험자의 나이, 직종, 직무, 과거 상병 등 기타사항으로 인해 가입금액이 제한되거나 인수가 불가능할 수 있고, 갱신 시 보험료가 인상 될 수 있습니다.
※ 본 자료는 모집인 교육용 자료로 내용의 전부 또는 일부의 발췌 및 무단전재를 금지하며, 고객에게 제시·교부의 목적 및 온라인 게시용으로 사용할 수 없습니다.
※ AIG | GA Magazine | 판매자 교육용_Agency_2511-001 | 사용기간 : 25.11.01~25.11.30

민원예방을 위한 완전판매 교육

금융상품 소비자보호법 6대 원칙

01. 적합성 원칙

일반 금융소비자에게 금융상품을 권유, 판매하는 경우 각 소비자의 정보를 정확히 파악하고 적합한 상품만을 권유해야 한다.

02. 적정성 원칙

금융소비자가 권유받지 않고 자발적으로 금융 상품을 구매한다고 하더라도 판매자는 해당 금융상품이 소비자에게 적정한 상품인지 판단하고 이를 고지해야 한다

03. 설명의무

금융상품을 권유하거나 금융소비자가 설명을 요청하는 경우, 해당 상품에 대해 자세하게 설명하고 설명한 내용을 금융소비자가 이해하였음을 확인하는 자필서명을 받아야 한다.

04. 불공정 영업행위 금지

다른 상품을 가입하게 하거나 부당한 추가 담보 또는 연대보증 등을 요구하는 등의 불공정한 영업행위를 금지함

05. 부당권유 행위 금지

금융상품 권유시 불확실한 사항에 대해 단정적으로 판단하거나 금융상품의 내용을 실제 사실과 달리 설명하는 등 오인할 가능성이 있는 허위사실 등을 절대 알려서는 안됨

06. 허위과장 광고 금지

금융상품 또는 판매업자 등의 업무에 관한 광고시, 허위 및 과장된 광고를 금지하며 중요사항을 반드시 포함해야 하며 투자 손실이 보전되는 것과 같은 오해를 유발할 수 있는 행위 등을 금지하고 있음

※ 상기 내용은 요약된 것으로 보험계약 체결 전에 반드시 상품설명서 및 약관을 참조하여 자세한 내용을 확인하시기 바랍니다.

※ 피보험자의 나이, 직종, 직무, 과거 상병 등 기타사항으로 인해 가입금액이 제한되거나 인수가 불가능할 수 있고, 갱신 시 보험료가 인상 될 수 있습니다.

※ 본 자료는 모집인 교육용 자료로 내용의 전부 또는 일부의 발췌 및 무단전재를 금지하며, 고객에게 제시·교부의 목적 및 온라인 게시용으로 사용할 수 없습니다.

※ AIG | GA Magazine | 판매자 교육용_Agency_2511-001 | 사용기한 : 25.11.01~25.11.30

AIG손해보험 안내데스크

AIG손해보험 고객센터
TEL. 1544-2792

가입설계동의서
FAX. 1566-1881

완전판매 모니터링 (인콜, 아웃콜)
TEL. 1600-4600

보험금청구 및 납입
TEL. 1644-9002
(우)57987 전남 순천시 순천우체국 사서함28

AIG손해보험 전산 헬프데스크
TEL. 02-2260-6855

일반보험 업무지원센터
TEL. 1544-7883 / FAX. 02-2260-2422



• AiGEN(구전산) •

aigen-ga.aig.co.kr

• GA포탈(신전산) •

ga.aig.co.kr

보험판매시 이것만은 지켜주세요



3대 기본 지키기

- ① 자필서명 ② 청약서 부분 전달 ③ 약관전달 및 중요내용 설명



4대 위법행위 금지

- ① 작성계약 금지 ② 부당 승환계약 금지 ③ 경유계약 및 수수료 부당지급 금지 ④ 특별이익 제공 금지